

ROMÂNIA
JUDEȚUL BACĂU
PRIMĂRIA COMUNEI VULTURENI
TELEFON/FAX: 0234 285100/0234 285088
e-mail: office@comunavultureni.ro

HOTĂRÂRE

privind aprobarea Strategiei de dezvoltare locală a comunei Vultureni, județul Bacău 2021 –2027

Consiliul local al comunei Vultureni, județul Bacău întrunit în ședința ordinară din data de 29.07.2021;

Cunoscând ca dezvoltarea economică și socială a unei localități sau zone este legată de existența unei strategii de dezvoltare care analizează situația existentă și prevede direcțiile de dezvoltare precum și prioritățile proiectelor

Luând în considerare proiectul de hotărâre nr. 2395 întocmit de primarul comunei Vultureni, argumentele prezentate în referatul de aprobare nr. 2394 din 22.07.2020 al domnului primar, care pledează pentru adoptarea prezentei hotărâri, precum și raportul de specialitate nr. 2393 din 22.07.2021 al aparatului de specialitate al primarului,

Având în vedere avizul favorabil al Comisiei de specialitate pentru programe de dezvoltare economico-sociala, buget-finante, administrarea domeniului public și privat al comunei, gospodăririi comunale și amenajarea teritoriului, din cadrul Consiliului local al comunei Vultureni, ,

În temeiul art. 129 alin. 4, lit.e, alin.2 litera b), coroborat cu prevederile art. 139 alin. 1 art.196, alin.1, lit a) din OUG nr. 57/2019 privind Codul administrativ.

HOTĂRĂȘTE:

Art. 1. Se aprobă Strategia de dezvoltare locală a comunei Vultureni, județul Bacău 2021 – 2027 conform anexei, care face parte integrantă din prezenta hotărâre.

Art. 2. Cu ducerea la îndeplinire a prezentei hotărâri se încredințează Primarul Comunei Vultureni.

Art.3. Prezenta hotărâre va fi comunicată Instituției Prefectului - Județul Bacău pentru verificarea legalității, primarului Comunei Vultureni, județul Bacău și compartimentului financiar-contabilitate din aparatul de specialitate al primarului pentru aducere la îndeplinire și va fi adusă la cunostință publică, în condițiile legii.

Președinte de ședință,
Mereuță Angelica



Contrasemnează,
Secretar general,
Sava Felicia



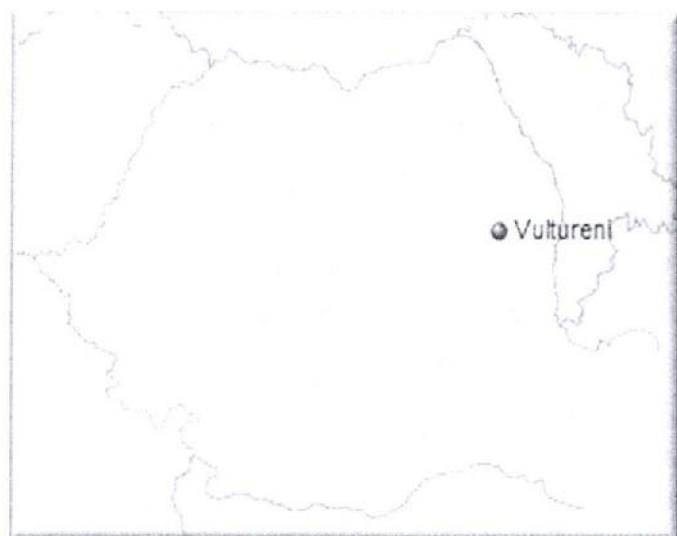
Nr. 33 din 29.07.2021

Prezenta hotărâre a fost adoptată cu un nr. de 10 voturi „pentru”, 1 abțineri și — voturi „împotriva” din numărul total de 11 consilieri locali aleși în funcție și 11 consilieri locali prezenți.

**STRATEGIA DE
DEZVOLTARE LOCALĂ A
COMUNEI VULTURENI,
JUDEȚUL BACĂU**



2021-2027

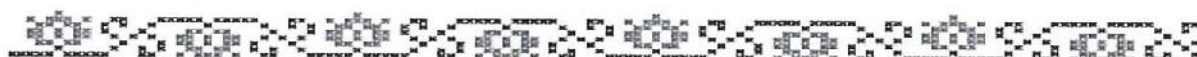


**STRATEGIA DE
DEZVOLTARE
LOCALĂ A COMUNEI
VULTURENI, JUDETUL
BACĂU**

2021-2027

CUPRINS

Nr. Capitol	Denumire capitol	Nr. Pagina
	Mesaj din partea primarului	
1.	Contextul elaborării Strategiei de Dezvoltare Locală	4
1.1	Necesitatea strategiei de dezvoltare locală	5
1.2	Principii de Dezvoltare Locală	8
1.3	Etape principale în planificarea strategiei	8
1.4	Principii de lucru	10
1.5	Context european, național și regional	11
1.6	Planul de Dezvoltare Regională Nord-Est	14
2.	Descrierea Regiunii	18
2.1	Prezentarea generală a Regiunii de Nord-Est	19
2.2	Prezentarea generală a Județului Bacău	23
3.	Profilul comunității	26
3.1	Localizarea comunei Vultureni	26
3.2	Repere istorice și demografice	29
3.3	Elementele cadrului natural	30
4.	Populația, ocuparea și nevoile sociale	32
4.1	Populația comunei Vultureni	32
4.2	Educație, cultură și artă	36
4.3	Sănătate și servicii sociale	41
4.4	Viața religioasă a comunei Vultureni	43
4.5	Infrastructura de utilități	46
4.6	Politica de taxe a comunei Vultureni	48
5.	Analiza SWOT	51
5.1	Prezentarea metodologiei analizei SWOT	51
5.2	Analiza SWOT a comunei Vultureni	55
6.	Strategia de Dezvoltare socio-economică a comunei Vultureni	58
6.1	Strategia de Dezvoltare Locală a comunei Vultureni	58
6.2	Obiectivele Strategiei de Dezvoltare Locală	59
6.3	Proiecția financiară	65
6.4	Surse de finanțare 2021-2027	65
7.	Bibliografie	134



CAPITOLUL 1: Contextul elaborării strategiei de dezvoltare locală

Strategiile de dezvoltare fac posibilă coordonarea activă a proceselor de dezvoltare care au loc în teritoriu, luarea în considerare a caracteristicilor locale, a schimbărilor din mediul exterior și fac posibilă abordarea proactivă, realizată într-un mod inovativ, a proceselor de dezvoltare teritorială.

Elaborarea strategiilor de dezvoltare locală reprezintă unul din pașii cei mai importanți care susțin procesele de dezvoltare locală. În esență, acest tip de strategie clarifică pe termen mediu și lung care sunt direcțiile și domeniile spre care se orientează efortul de dezvoltare al comunității.

Strategiile de dezvoltare locală sunt caracterizate de cel puțin șapte trăsături:

- **imagine asupra viitorului,**
- **creativitate,**
- **flexibilitate,**
- **activitate,**
- **create pentru acțiune,**
- **orientare spre schimbare,**
- **orientare spre un câștig durabil.**

Orice strategie de dezvoltare locală trebuie să includă:

- ☞ prezentarea principalelor programe internaționale și o scurtă prezentare a zonei țintă. Prima parte cuprinde prezentarea principalelor programe/strategii europene și naționale în domeniul dezvoltării comunitare: dezvoltare regională și dezvoltare locală;
- ☞ încadrarea unității administrative pentru care se realizează strategia în spațiul geografic-istoric național și regional. Aceasta este necesară deoarece orice strategie elaborată trebuie integrată în alte documente programatice existente la nivelele superioare.

Necesitatea elaborării strategiei de dezvoltare locală la nivelul comunei este dată de condițiile de mai sus dar și de:

- stabilirea scopurilor și criteriilor de dezvoltare,
- identificarea posibilităților de acțiune,
- dezvoltarea unei strategii pe obiective operaționale de dezvoltare.
- îmbunătățirea nivelului de trai;

Comuna Vultureni are nevoie de o viziune clară pentru a putea orienta eforturile proprii și de o strategie care să sublinieze rolul important ce revine valorificării potențialului de absorbție a fondurilor europene.

Abordări noi sunt necesare atât pentru a rezolva problemele prezentului, cât și pe cele ale viitorului. Dacă cetățenii și autoritățile nu vor realiza faptul că există o profundă schimbare în contextul rezolvării de probleme la nivel local, șansele că reacția lor să fie cea potrivită sunt foarte mici.

Autoritățile locale dispun de sume mult mai mici decât cele necesare, cheltuirea banilor de la buget fiind restricționată de diverse cerințe. Autoritățile naționale sunt presate de problemele majore cu care se confruntă România în acest moment. Ele nu au nici timpul, nici energia de a se concentra suficient asupra problemelor ridicate de comunitățile locale.



PRIMĂRIA COMUNEI VULTURENI

Planificarea este o activitate orientată spre viitor prin care sunt stabilite o serie de obiective și a ceea ce trebuie făcut pentru a atinge aceste obiective. În urma planificării se pot lua decizii cu privire la ce trebuie făcut, când trebuie făcut, cum trebuie făcut și cine trebuie să o facă. Planificarea este un proces care nu se încheie odată cu crearea unui plan, ci continuă cu implementarea acestuia, ținându-se cont de faptul că, în etapa de implementare și control, planul poate necesita îmbunătățiri sau modificări menite să îl facă mai eficient.

Dacă o comunitate nu are o strategie bine definită, va fi obligată să facă față evenimentelor zilnice pe măsură ce acestea apar. Orice modificare va reprezenta o provocare majoră. Pe de altă parte, în condițiile existenței unei strategii, liderii comunității și comunitatea în ansamblul ei au posibilitatea de a se concentra asupra obiectivelor urmărite și asupra acțiunilor care trebuie făcute pentru atingerea acestor obiective. Astfel, prin urmărirea unor obiective planificate inițial, resursele din cadrul unei comunități pot fi coordonate și orientate în mod eficient.

Planificarea trebuie văzută ca fiind un proces ciclic, repetitiv. Orice proces de planificare constă în stabilirea obiectivelor, planificarea propriu zisă pentru atingerea acestora, un proces de autocontrol și un sistem periodic de revizuire, urmat de o evaluare a rezultatelor și de decizia de a reîncepe exercițiul de programare.

Planificarea internă este un instrument de coordonare care ne poate ajuta să:

- definim orientările și obiectivele strategice ale comunității;
- determinăm prioritățile și cele mai potrivite acțiuni pe care la vom face pe termen scurt și mediu.

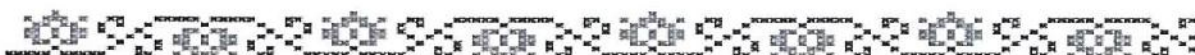
În ceea ce privește utilizarea procesului de planificarea strategică ca un mijloc de comunicare și motivare internă aceasta ne permite să:

- informăm membrii comunității despre problemele cu care aceasta se confruntă, dincolo de problemele personale ale fiecăruia;
- stabilim împreună cu membrii comunității calea optimă de utilizare a resurselor umane, materiale și de altă natură.

Strategia de Dezvoltare Locală conține următoarele elemente:

- definirea zonei și a populației care fac obiectul strategiei;
- o analiză a necesităților de dezvoltare și a potențialului zonei, inclusiv o analiză a punctelor tari, slabe, oportunități și amenințări;
- o descriere a strategiei și a obiectivelor acesteia, o descriere a caracterului integrat și inovator de strategie și o ierarhie a obiectivelor, inclusiv ținte clare și măsurabile pentru realizări și rezultate;
- o descriere a procesului de implicare a comunității în elaborarea strategiei;
- un plan de acțiune care să demonstreze modul în care obiectivele sunt transpuse în acțiuni;
- o descriere a procedurilor de gestionare și monitorizare a strategiei, o descriere a procedurilor specifice de evaluare;
- planul financiar al strategiei.

Principiile de punere în aplicare specifică utilizarea principiului parteneriatului în planificarea strategiei de dezvoltare locală. Principiile sunt explicitate astfel:



1.2. *Principii de Dezvoltare Locală*

Față de etapele enumerate anterior, există o serie de principii ce trebuie respectate pe deplin în procesul de planificare a Strategiei de Dezvoltare Locală precum și în elaborarea de măsuri pentru a duce la îndeplinire obiectivele bine stabilite.

- Sustenabilitatea – cu respectarea principiului durabilității, planificatorului Strategiei de dezvoltare locală poate asigura că proiectele implementate în baza măsurilor și obiectivelor Strategiei vor contribui la conservarea și dezvoltarea resurselor naturale și sociale locale, care oferă baza pentru economia locală pe termen lung.
- Egalitatea de șanse – integrarea socială și egalitatea de șanse constituie pilonul social al durabilității. În plus, oferind șanse egale, se pot genera oportunități de dezvoltare sporite pentru grupurile minoritare.
- Integrarea – este o consecință logică a unui proces transparent și deschis de planificare a dezvoltării locale. Conceptul justifică faptul că Strategia de dezvoltare locală este o strategie care acoperă un set complet de obiective de dezvoltare astfel cum sunt definite de o plajă largă de actori locali interesați.
- Inovarea - este un element esențial al planificării în care un plan de dezvoltare locală evoluează printr-o serie de consultări, discuții, dezbateri între actorii locali. Este o condiție prealabilă pentru măsurile de dezvoltare adaptată la nevoile societății rurale.
- Publicitatea – măsurile de publicitate și transparente de luare a deciziilor implică actorii locali în procesul de elaborare a strategiei de dezvoltare locală, aceasta fiind un document care reflectă nevoile și prioritățile societății rurale.
- Legitimitatea – este strâns legată de conceptul de transparență și publicitate.
- Control, monitorizare și evaluare – stabilirea mecanismelor adecvate pentru monitorizarea și urmărirea punerii în aplicare a Strategiei de dezvoltare locală.

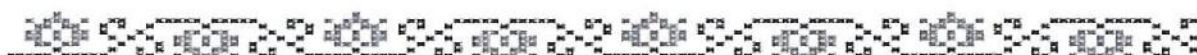
1.3. *Etape principale în planificarea strategiei*

Procesul de planificare a Strategiei de Dezvoltare Locală a fost împărțit în două componente cheie:

1. Planificarea strategiei
2. Planificarea punerii în aplicare a strategiei

Strategia este un instrument de planificare a obiectivelor care reflectă nevoile actuale ale comunității și atingerea acestora în viitor.

În procesul elaborării și implementării strategiilor de dezvoltare locală sunt implicați următorii actori locali:



PRIMĂRIA COMUNEI VULTURENI

de Dezvoltare al României pentru a găsi acoperire în instrumentele financiare disponibile pentru proiectele identificate ca fiind prioritare.

Principalele caracteristici ale unei planificări strategice de dezvoltare locală sunt:

- ✓ Vizează dezvoltarea, sprijinindu-se atât pe practicile existente, cât și introducerea de noi oportunități pentru acțiune;
- ✓ Operează într-un teritoriu bine definit spațial și administrativ;
- ✓ Abordează problemele la nivel macro, și nu se concentrează pe problemele izolate;
- ✓ Sprijinul politic este o componentă esențială;
- ✓ Aduce elemente noi în domeniul tehnic, managerial și financiar, adaptând experiențe care s-au dovedit a fi de succes;
- ✓ Generează resurse, stabilind o legătură directă între planificare și implementare.

1.4. Principii de lucru

În ceea ce privește elaborarea unei structuri durabile trebuie avute în vedere următoarele principii ce vizează o dezvoltare durabilă și echilibrată din punct de vedere regional:

- *Promovarea coeziunii teritoriale prin intermediul unei dezvoltări socio/economice echilibrate și de îmbunătățire a competitivității.* Deciziile și investițiile cu efecte teritoriale se orientează prin rapoarte la un model de dezvoltare policentrică, atât la nivel european cât și la nivel național și regional.
- *Promovarea încurajării dezvoltării generate de funcțiunile urbane și de îmbunătățire a relațiilor dintre orașe și sate.* Parteneriatele oraș-sat au jucat și vor juca în continuare un rol important, mai ales în domeniul unei structuri echilibrate de dezvoltare a rețelelor de transporturi publice, al revitalizării și diversificării economiei zonelor rurale, al creșterii productivității infrastructurilor, al dezvoltării spațiilor de agrement pentru populația urbană, al protecției și valorificării patrimoniului natural și cultural.
- *Promovarea unor condiții de accesibilitate mai echilibrate.* O politică de amenajare din punct de vedere regional trebuie să asigure o mai bună interconexiune și eliminarea curențelor în materie de legături intraregionale.
- *Facilitarea accesului la informație și cunoaștere.* Apariția societății informaționale este fenomenul cel mai semnificativ al remodelării societății globale și a structurilor sale teritoriale. Trebuie acordată o atenție deosebită tuturor regiunilor pentru ca accesul la informație să nu fie limitat de constrângeri fizice sau de altă natură.
- *Reducerea degradării mediului.* Politica de amenajare trebuie să acorde o atenție deosebită practicilor agricole și silvicole mai puțin distrugătoare, promovării sistemelor de transport și de energie și reabilitarea acestora, regenerarea mediului din zonele afectate de activități industriale poluante.
- *Valorificarea patrimoniului cultural ca factor de dezvoltare.* Valorificarea patrimoniului cultural ce crește atractivitatea regională și locală pentru investitori, pentru turism și populație este un factor decisiv de dezvoltare economică și contribuie la omogenizarea identității regionale.



Cadrul strategic general

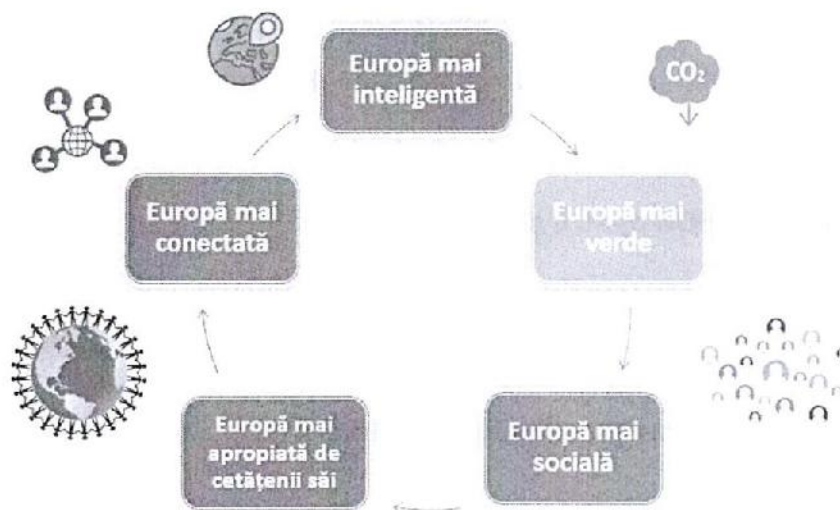
Relansarea economică și accelerarea dezvoltării durabile reprezintă obiectivul esențial pentru asigurarea depășirii condiției actuale a Regiunii Nord-Est. Aceasta vizează crearea infrastructurilor necesare pentru favorizarea mediului de afaceri, precum și sprijinirea dezvoltării IMM-urilor, dezvoltarea accentuată a spiritului antreprenorial, dezvoltarea rurală și a agriculturii.

De o importanță strategică este prezervarea și dezvoltarea selectivă a potențialului industrial existent pentru promovarea amplasării în regiune a ramurilor cu o productivitate ridicată.

Analiza se structurează pe prezentarea principalelor obiective strategice identificate de fiecare document analizat, prezentarea celor mai importante măsuri de punere în aplicare a obiectivelor, urmată de o secțiune de concluzii, recomandări sau observații generale din perspectiva elaborării strategiei.

Cadrul strategic la nivel european – Politica de coeziune 2021-2027

Politica de coeziune 2021-2027 propune o abordare strategică ce cuprinde 5 obiective principale:



Strategia pentru Europa 2027 reprezintă un document de tip „viziune generală” privind modul în care Uniunea Europeană ar trebui să arate în viitorul apropiat – un spațiu comun cu o economie inteligentă bazată pe investiții în educație, cercetare și inovare, o economie durabilă, focalizată pe dezvoltarea unor surse „verzi” de energie și o economie favorabilă incluziunii sociale, prin reducerea sărăciei și dezvoltarea unor politici viabile privind crearea de locuri de muncă.

Cadrul strategic la nivel național – Programul Național de Reformă și rezultatele obținute

La nivel național, singurul document cu caracter strategic este *Programul Național de Reformă*. PNR a reprezentat un instrument intermediar de implementare la nivel național a unor măsuri în concordanță cu Strategia pentru Europa și, totodată, platforma-cadru pentru definirea și aplicarea politicilor de dezvoltare economică a României, în concordanță cu politicile Uniunii Europene (UE). Cadrul Strategic Național de Referință (CSNR) a fost

Prioritățile identificate completează acest scop strategic:

- Îmbunătățirea capitalului uman prin aplicarea de măsuri orientate către creșterea ocupării, accesului la educație, instruire și sănătate, promovarea incluziunii sociale;
- Dezvoltarea unei infrastructuri moderne care să asigure creșterea accesibilității, conectivității și atractivității Regiunii Nord-Est;
- Sprijinirea unei economii competitive și a dezvoltării locale;
- Optimizarea utilizării și protejarea resurselor și patrimoniului natural.

PREGĂTIREA DOCUMENTELOR NAȚIONALE DE PROGRAMARE



Plecând de la realitatea ca Regiunea Nord-Est este o zonă cu resurse naturale diverse dar limitate, se consideră, capitalul uman drept principala bogăție a regiunii. Pentru a răspunde provocărilor, investiția în resursele umane disponibile în zonă, constituie unul din obiectivele prioritare ale strategiei de dezvoltare.

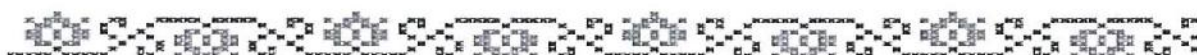
Satisfacerea la cel mai ridicat standard a necesarului de forță de muncă pentru economie, promovarea investițiilor locale și revigorarea rolului economic al IMM-urilor se va realiza și prin dezvoltarea coordonată a unui sistem de educare, instruire și reinstruire.

De o importanță majoră este cunoașterea, analizarea și identificarea potențialului uman disponibil și al valențelor acestuia, precum și a celor mai potrivite căi și mijloace de reconversie profesională spre domenii cu șanse reale de dezvoltare în regiune.

1.6. Planul de Dezvoltare Regională Nord-Est

Până în prezent, în România s-au elaborat Planuri de Dezvoltare Regională, pentru perioadele 2000-2004, 2004-2006, 2007-2013, 2014-2020 și 2021-2027. Experiența procesului de planificare s-a îmbogățit la nivelul regiunilor din România, fiind puse în practică o varietate de mecanisme de parteneriat.

În comparație cu generația anterioară de planuri de dezvoltare regională, abordarea de formulare a noilor planuri presupune o adaptare către o nouă generație de politici integrate de dezvoltare. Acestea vor fundamenta atât structurarea programelor operaționale cu fonduri



Premisele dezvoltării în perioada 2021-2027:

- ❖ **menținerea sistemul de management și control al fondurilor europene** aferente politicii de coeziune din perioada de programare 2021-2027;
- ❖ **îmbunătățirea și simplificarea** anumitor aspecte pentru a veni în sprijinul beneficiarilor politicii de coeziune;
- ❖ **descentralizarea implementării și creșterea leadership-ului** din partea tuturor actorilor implicați.

Pricipiile dezvoltării în perioada 2021-2027:

- **O mai buna coordonare** între proiectele/operațiunile finanțate luând în calcul noile provocări;
- **O abordare unitară** în termeni de proceduri/practici prin comasarea tuturor autorităților de management în cadrul MFE care va asigura coordonarea orizontală a structurilor de management;
- **O simplificare** și mai bună coordonare pentru funcția de AM și funcția contabilă prin integrarea celei din urma în cadrul AM;
- **Concentrarea și asigurarea continuității expertizei;**
- **O adaptare reală** a intervențiilor la nevoile și specificul regional prin descentralizarea gestiunii și implementării la nivelul ADR-urilor;
- **O abordare inovativă și integrată** prin elaborarea programelor multifond.

Obiectivele strategice de dezvoltare ale Municipiului Bacău și politicile aferente acestora vizează:

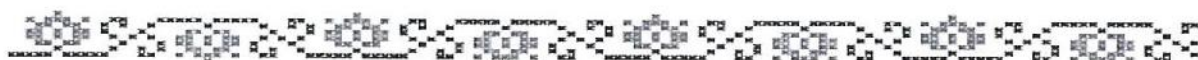
1. Dezvoltarea și consolidarea rolului Bacăului de nod logistic intermodal de importanță regională și națională - Operaționalizarea sistemului de transport intermodal și servicii aferente.

2. Regenerarea, dezvoltarea și consolidarea economiei municipiului Bacău, ca pol regional și competitiv:

- ✓ Planificarea dezvoltării economice competitive pe baza parteneriatului intersectorial;
- ✓ Susținerea dezvoltării activităților economice existente la nivelul municipiului, pe linia promovării societăților și domeniilor performante și a susținerii celor cu potențial;
- ✓ Dezvoltarea sectorului IMM – urilor;
- ✓ Susținerea dezvoltării activităților de comerț și servicii;
- ✓ Dezvoltarea turismului în contextul protejării patrimoniului natural și construit;
- ✓ Dezvoltarea cooperării cu sectorul academic și de CDI;
- ✓ Politica privind dezvoltarea capitalului uman;
- ✓ Politica de atragere a investițiilor străine de capital și îmbunătățirea accesului la piețele pentru export.

3. Regenerarea, dezvoltarea și promovarea valorilor culturale pentru creșterea mândriei locale și a atașamentului comunității locale față de acestea

- Regenerarea identității locale băcăoane;
- Implicarea comunității locale în valorificarea și promovarea patrimoniului cultural;
- Regenerarea naturii urbane a Bacăului.



CAPITOLUL 2. Descrierea regiunii

Conceptul de **regiune** a fost definit în numeroase moduri de-a lungul istoriei. Astfel, Parlamentul European definește regiunea drept: “Un teritoriu care formează, din punct de vedere geografic, o unitate netă, sau un ansamblu similar de teritorii în care există continuitate, în care populația posedă anumite elemente comune și dorește să-și păstreze specificitatea astfel rezultată, și să o dezvolte cu scopul de a stimula progresul cultural, social și economic“. Din perspectiva Adunării Regiunilor Europei, *prin regiune se înțelege: “O entitate politică de nivel inferior statului, care dispune de anumite competențe exercitate de un guvern, care la rândul lui este responsabil în fața unei adunări alese în mod democratic”*.

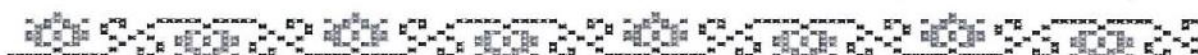
În aplicarea legii dezvoltării regionale în România, în concordanță cu obiectivele de coeziune economică și socială ale României, precum și ale Uniunii Europene în domeniul politicilor de dezvoltare regională, pe teritoriul României sunt constituite opt regiuni de dezvoltare.



Harta regiunilor de dezvoltare din România

Regiunile de dezvoltare din România nu sunt unități administrativ-teritoriale și nu au personalitate juridică. Regiunile, județele și/sau localitățile din județe care fac parte din regiuni diferite se pot asocia în scopul realizării unor obiective de interes comun, interregionale și/sau interjudețene.

România respectă prevederile Regulamentului CE nr. 1059/2003 privind stabilirea unei clasificări statistice comune a unităților teritorial-statistice pentru regiunile NUTS II și NUTS III. România va menține actuala clasificare provizorie NUTS în perioada de programare 2014 – 2020. Pentru a asigura stabilitatea clasificării provizorii NUTS, Legea nr.315/2004 privind dezvoltarea regională oficializează compoziția regiunilor NUTS II, prin precizarea județelor care compun regiunile respective. Ele reprezintă cadrul pentru



PRIMĂRIA COMUNEI VULTURENI

Ca întindere, regiunea acoperă o suprafață de 36850 km² (15,46% din suprafața totală a țării), cele mai întinse județe fiind Suceava, cu o suprafață de 8553 km² și Bacău cu 6621 km².

Unitate teritorială	Suprafața totală (km ²)	Densitatea populației	Numar municipii	Numar orașe	Numar comune	Numar sate
BACĂU	6.621	107.9	3	5	85	491
BOTOȘANI	4.986	89.37	2	5	71	333
IAȘI	5.476	150.8	2	3	93	418
NEAMȚ	5.896	95.3	2	3	78	344
SUCEAVA	8.553	82.8	5	11	98	379
VASLUI	8.318	84.5	3	2	81	449
Regiunea Nord-Est	39.850	100.6	17	29	506	2414

Sursa: *Anuarul Statistic al României, INS*

Populația regiunii se concentrează în 46 centre urbane, 506 comune și 2.414 sate. Ponderele populației rurale în anul 2011 (conform INSS) din populația totală este de 56,87%.

Județul **Bacău** este situat în partea de sud-vest a Regiunii Nord-Est, în bazinul mijlociu al râului Siret. Amplasarea sa a contribuit la dezvoltarea zonei, beneficiind de avantajele drumului european E85 ce trece pe aici. Orașe, precum Târgu Ocna și Moinești s-au dezvoltat datorită resurselor naturale (sare, petrol, etc.). Stațiunea turistică Slănic Moldova și-a dobândit o faimă internațională încă din secolul al XIX-lea, datorită apelor curative, bogate în săruri. Orașul de reședință, Bacău s-a dezvoltat ca centru comercial în secolele al XIV-lea și al XV-lea antrenând relații de schimb între Moldova, Transilvania și Țara Românească.

Municipiul Bacău este municipiul reședință al județului Bacău, fiind și cel mai mare centru urban din județ (populația municipiului reprezintă 23,4 % din numărul total de locuitori ai județului). În plus, acest municipiu cu o suprafață de peste 41 de km², ce se află situat în nord – estul țării, pe coordonatele de 46° și 35' latitudine nordică și 26° și 55' longitudine estică, este unul dintre cele mai mari și importante orașe din zona Moldovei.

Județul **Botoșani** este situat în extremitatea de nord-est a regiunii, între cursurile superioare ale râurilor Siret la vest și Prut la est. Orașul Botoșani a apărut la o intersecție favorabilă de drumuri comerciale, care i-au asigurat prosperitatea până în secolul al XIX-lea. Județul este recunoscut mai ales prin geniile pe care le-a dat culturii românești precum Mihai Eminescu, George Enescu, Nicolae Iorga și mulți alții.

Județul **Iași** este situat în perioada central-estică a regiunii, în bazinele mijlocii ale râurilor Prut și Siret. Municipiul Iași, a deținut rolul de capitală a Principatului Moldovei din 1568 până în 1859. Este cel mai mare oraș din regiune, fiind un important centru universitar având 11 instituții de învățământ superior, aici funcționând și prima universitate din România (1860). Tot aici, este dezvoltat un important nucleu de cercetare-dezvoltare, orientat spre sectorul industrial, reprezentat în majoritatea ramurilor sale. În Iași se află cel mai mare lăcaș de cult ortodox din România – Catedrala Mitropolitană (1840-1880), precum și numeroase mănăstiri fortificate aflate pe lista monumentelor istorice de importanță națională.



PRIMĂRIA COMUNEI VULTURENI

medicale, înființarea unui centru social, etc.) și care să aibă un impact teritorial corespunzător, esențial în condițiile limitării resurselor financiare publice;

- *topografia teritoriului*: la delimitarea microregiunilor s-a avut în vedere suprapunerea acestora peste unitățile majore de relief de pe teritoriul județului (Valea Trotușului și Lanțul Carpatic, Valea Siretului și a Bistriței, Colinele Tutovei), cunoscut fiind faptul că topografia teritoriului are o influență semnificativă asupra activității și a comunităților omenești (de ex. structura economică, structura socio-demografică, forma și caracteristicile așezărilor, infrastructura de transport și tehnico-edilitară, etc.). Zonele omogene din perspectiva topografiei;

2) caracteristicile economice:

- *mobilitatea forței de muncă (navetismul)*: este un indicator foarte relevant pentru intensitatea polarizării teritoriului și a intensității legăturilor funcționale dintre așezărilor umane. Microregiunile delimitate gravitează în jurul unor poli economici, care concentrează activitatea economică și locurile de muncă. Acest criteriu este unul relevant în cazul adoptării unor politici de dezvoltare policentrică, prin susținerea cu prioritate a acelor așezări urbane sau rurale care au capacitatea de a difuza creșterea în jurul lor (de ex. înființarea unui parc industrial într-un oraș, care să ofere locuri de muncă pentru populația navetistă din comunele învecinate);

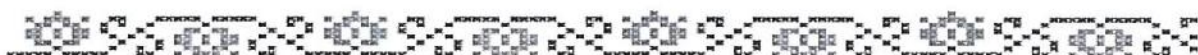
- *structura economică și a ocupării*: unitățile administrativ-teritoriale cu o structură similară a economiilor locale și a ocupării au, în general, priorități comune de dezvoltare economică (de ex. zonele cu potențial turistic, zonele agricole, zonele industriale, etc.). Unitățile de planificare sub-județene din Județul Bacău sunt relativ omogene din perspectiva structurii economice, ceea ce constituie o premisă pentru coalizarea resurselor locale în jurul unor obiective economice comune (de ex. dezvoltarea infrastructurii turistice, înființarea unor centre de colectare și prelucrare a produselor agricole);

3) caracteristicile sociale:

- *structura socio-demografică* (dinamica demografică, structura populației pe vârste, rata sărăciei, nivelul de instruire al populației): este relevantă pentru prioritizarea intervențiilor publice, în contextul în care aceasta are o influență directă asupra provocărilor cu care se confruntă comunitățile în cauză (de ex. zonele periurbane, care înregistrează o creștere a populației și o dinamică imobiliară accentuată necesită investiții în extinderea infrastructurii de transport și tehnico-edilitare, extinderea serviciilor de transport în comun, în timp ce comunitățile care înregistrează un declin demografic accentuat, care au o populație îmbătrânită sau cele care concentrează comunități importante de romi necesită investiții suplimentare în infrastructura socială sau sanitară);

4) determinismul istoric

- *organizarea administrativ-teritorială de-a lungul timpului*: configurația fostelor entități administrativ-teritoriale care au existat la nivelul Județului Bacău, de-a lungul timpului este relevantă pentru delimitarea unor zone funcționale, în pofida desființării acestora în urmă cu circa 50 de ani. Acestea au fost dezvoltate în jurul unor centre urbane și rurale, care concentră instituții și servicii publice, cu rol polarizator al rețelei de așezări și de echilibru a teritoriului. Unele dintre aceste așezări (de ex. Bacău și Moinești) își mențin rolul polarizator și se mențin în mentalul colectiv ca "locuri centrale".



Județul Bacău este distinct configurat pe harta culturală a țării datorită muzeelor și caselor memoriale, monumentelor istorice, de artă și arhitecturale, instituțiilor artistice, revistelor de cultură, bibliotecilor, editurilor, imprimeriilor și librăriilor proprii, celor două filiale ale uniunilor de creatori (U.A.P.), Casei de Cultură "Vasile Alecsandri" din Bacău și a celei din Onești. În plus, județul Bacău este gazda anuală a câtorva importante manifestări naționale și internaționale culturale.

Activitatea culturală a județului este susținută în principal de Centrul Internațional de Cultură "George Apostu" din Bacău, Centrul Internațional Rosetti Tescanu-George Enescu din Tescani, Teatrul Municipal Bacovia, Teatrul pentru Copii și Tineret "Vasile Alecsandri", Filarmonica "Mihail Jora", Complexul Muzeal "Iulian Antonescu", Complexul Muzeal de Științele Naturii "Ion Borcea", Centrul Județean pentru Conservarea și Promovarea Culturii Tradiționale, Biblioteca județeană "C. Sturza".

În județul Bacău sunt înregistrate 364 monumente istorice de arhitectură și artă, cele mai semnificative fiind:

- Ansamblul Curții Domnești, secolele XV-XVI – Bacău;
- Ansamblul palatului Ghika, azi Muzeul de etnografie și artă „Dimitrie Ghika”, secolul al XIX-lea – Comănești;
- Ansamblul conacului Rosetti-Tescanu, azi secția „Dimitrie și Alice Rosetti-Tescanu – George Enescu” a Muzeului Național „George Enescu” București, secolele XVIII-XX – Tescani;
- Biserica Adormirea Maicii Domnului, 1776 – Cașin;
- Biserica din lemn „Sf. Nicolae”, 1729 – Ciolpani-Buhuși;
- Casa memorială George Bacovia, secolul al XIX-lea – Bacău.

Pe lângă muzeele amplasate în case memoriale și biserici, în județul Bacău mai funcționează:

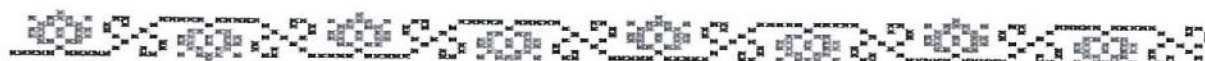
- Complexul Muzeal de Științe ale Naturii Ion Borcea – Bacău;
- Complexul Muzeal „Iulian Antonescu” – Bacău;
- Galerile de artă ceramică „Anton Ciobanu” – Bacău.

De asemenea, în județul Bacău își desfășoară activitatea două instituții de cultură:

- Direcția Județeană pentru Cultură Bacău, înființată în anul 2001, cu atribuții în domeniul culturii și artei, protejarea patrimoniului cultural, valorificarea și dezvoltarea elementelor ce definesc identitatea culturală a colectivității locale.
- Centrul Județean pentru Conservarea și Promovarea Culturii Tradiționale Bacău, cu atribuții în realizarea de proiecte și programe culturale, cercetarea tradițiilor și creațiilor populare specifice fiecărei zone etnofolclorice a județului.

Principalele zone turistice ale județului Bacău sunt **Slănic Moldova, Poiana Sărată, Măgura, Târgu Ocna, Poiana Uzului, în general Valea Oituzului, Cașinului și Trotușului**, care reprezintă în principal zona montană a județului. Pentru turismul de tratament, stațiunea Slănic Moldova este recunoscută pentru amplasare și pentru factorii terapeutici deosebiți, dispunând de 22 de izvoare cu ape cloruro sodice, ușor sulfuroase, atermale, deosebit de eficiente în tratarea bolilor digestive.

Conform datelor publicate de Institutul Național de Statistică, populația județului Bacău a variat de-a lungul timpului, cel mai mare număr fiind la recensământul din anul 1992 după care se observă o scădere relativ mică până în anul 2002 iar în anul 2011 o scădere destul de mare raportată la maximumul din 1977, de aproximativ 16%.



CAPITOLUL 3. Profilul comunității

3.1 Localizarea comunei Vultureni

Comuna se află în estul județului, în valea râului Berheci ce străbate colinele Tutovei. Este străbătută de șoseaua județeană DJ241A, care o leagă spre nord de Oncești, Izvoru Berheciului, Secuieni (unde se intersectează cu DN2F), Traian, Roșiori și Dămieniști și spre sud de Dealu Morii, apoi mai departe în județul Vrancea de Corbița (unde se intersectează cu DN11A) și Tănăsoaia și mai departe în județul Galați de Brăhășești și Gohor. La Vulturești, acest drum se intersectează cu șoseaua județeană DJ243B, care duce spre nord-vest la Parincea și spre est la Stănișești, Motoșeni și mai departe în județul Vaslui de Coroiești, Ciocani și Bârlad.



Amplasarea comunei în cadrul județului

Comuna Vultureni este formată din satele Bosia, Dădești, Dorneni, Ghilăvești, Godineștii de Jos, Godineștii de Sus, Lichitișeni (reședința), Medeleni, Nazărioaia, Reprivăț, Tomozia, Țigănești, Valea Lupului, Valea Merilor, Valea Salciei și Vultureni.

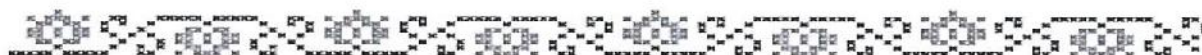
Teritoriul comunei este străbătut de D.J. 241 A și D.J. 243B dar și o rețea de drumuri comunale și vicinale. Rețeaua de drumuri asigură legătura cu reședința județului și, de asemenea, cu celelalte comune învecinate și între localitățile din cadrul comunei.

Teritoriul comunei se învecinează la nord-est cu comuna Oncești, la nord-vest cu comuna Parincea, la est cu comuna Stănișești, la vest cu comuna Găiceana și la sud cu comuna Dealul Morii.

Conform listei drumurilor județene din județul Bacău, listă ce cuprinde toate drumurile județene aflate pe raza județului Bacău, așa cum au fost clasificate de Ministerul Transporturilor, drumurile județene sunt:

DJ 241A	Limita Jud. Vrancea - Dealu Morii - Tăvădărești - Vultureni - Oncești Vechi - Dealu Perului -	Km 19+450 (Limita Jud Vrancea)	Km 97+100 (DJ 159)	77,650
	Oncești - Satu Nou - Târnău - Antohești - Izvorul Berheciului - Glodișoarele - Secuieni -			
	Zăpodia - Fundeni - Berbinceni - Văleni - Negușeni - Roșiori - Poeni - Pădureni - DJ 159			

Și



PRIMĂRIA COMUNEI VULTURENI

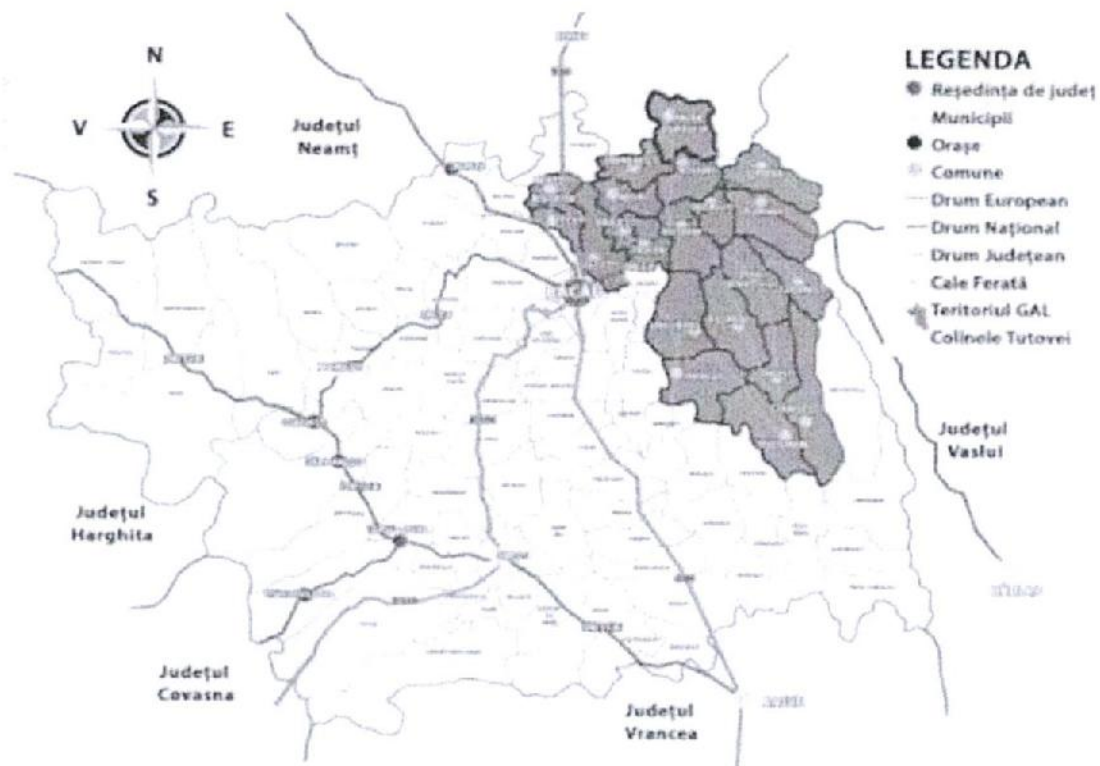
Menționăm și faptul că, comuna Vultureni face parte din Grupul de Acțiune Locală "Colinele Tutovei".

Asociația Grup de Acțiune Locală "Colinele Tutovei" este constituită din 21 UAT comune, 1 UAT- comuna Valea Ursului, situată în partea de sud-est a județului Neamț și 20 UAT-comune: Berești Bistrița, Colonești, Dămienesti, Filipeni, Itești, Izvoru Berheciului, Lipova, Negri, Odobești, Oncești, Parincea, Plopana, Prăjești, Roșiori, Săucești, Secuieni, Stănișești, Traian, Ungureni, Vultureni, situate în partea de nord-est și centru a județului Bacău.

Suprafața teritoriului GAL „Colinele Tutovei” este de 1093,82 Km², cu o populație de 54.645 locuitori și o densitate de 49,96 locuitori/ Km² (conf. INS Neamț și INS Bacău).

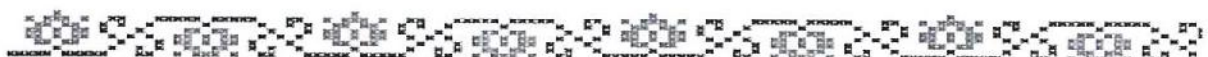
Cele 20 UAT-comune partenere din județul Bacău sunt situate de o parte și de alta a drumului european E85, care face legătura între județul Bacău și județul Neamț, dar și a drumului național 2F, drum care face legătura între județul Bacău și județul Vaslui. Comuna Valea Ursului din județul Neamț este legată de municipiul Roman prin drumul județean 207C. Legătura rutieră între comunele partenere și reședința de județ se face prin drumurile județene, care se intersectează cu E85 și DN 2F. Prin comunele Itești și Berești Bistrița trece calea ferată Bacău – Roman, descrisă de stația Itești.

Centrul economic cel mai apropiat de teritoriul GAL "Colinele Tutovei" este municipiul Bacău – reședința de județ, care se află la o distanță de peste 50 de km față de cea mai îndepărtată comună parteneră.



GAL
Colinele Tutovei

Harta teritoriului GAL Colinele Tutovei



PRIMĂRIA COMUNEI VULTURENI

și Edinburg. Este singurul român care a obținut titlul de Fellow al Royal College of Obstetricians and Gynaecologists. Diploma i-a fost înmănată de regina Angliei, Elisabeta a II-a, în 1946.

În 1945 a devenit conducătorul Clinicii I-a de Obstetrică și Ginecologie, iar în 1947 a fost numit director al fostului Institut Gregorian, cunoscut sub numele de Maternitatea Cuza Vodă Iași.

Vasile Dobrovici a fost un mare practician, care a abordat toate tehnicile operatorii. În chirurgia tulburărilor de statică pelviană era, practic, inegalabil. A adus contribuții de seamă în perfectarea și folosirea analgeziei la naștere și a anesteziei locale în intervențiile chirurgicale.

Concomitent cu activitatea clinică și chirurgicală, Vasile Dobrovici s-a remarcat ca un valoros cadru didactic universitar. De-a lungul anilor, a instruit peste 40 de serii de studenți. În sprijinul procesului didactic, a redactat și tipărit o serie de cursuri, printre care se remarcă elemente de practică obstetricală, lucrare apărută în trei ediții succesive.

Având cunoștințe temeinice, teoretice și practice în domeniu, prof. dr. Vasile Dobrovici a desfășurat o activitate științifică valoroasă, concretizată în numeroase lucrări publicate în țară și peste hotare. Printre temele de cercetare s-au numărat studiile privind problema disgravidiiilor, a avortului spontan repetat, a sterilității, a nașterii premature, a anesteziei la operații cezariene și altele.

Profesorul Profesorilor Vasile Dobrovici a încetat din viață la 19 decembrie 1989 și a fost înhumat la cimitirul Eternitatea din Iași, în ziua în care Dictatorul Ceaușescu fugea cu elicopterul din București.

3.3 Elementele cadrului natural

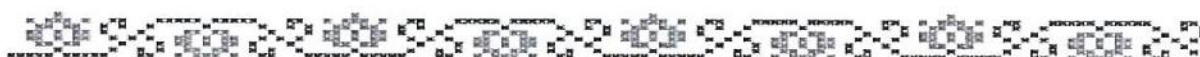
- **Caracteristici geografice**

Când vorbim de caracteristicile geografice a comunei, ne raportăm la teritoriul GAL "Colinele Tutovei" care este o zonă predominant colinară denumită Colinele Tutovei, care face parte din unitatea geomorfologică Podișul Moldovei, subunitatea Podișul Bârladului.

Teritoriile comunelor Săucești, Berești Bistrița și Itești sunt situate între râurile Bistrița și Siret, teritoriul celei din urmă fiind pe malul drept al Bistriței. Celelalte teritorii ale GAL „Colinele Tutovei” sunt situate între râurile Siret și Bârlad, râul Bârlad fiind afluent de stânga al Siretului și corespunde unei zone în care resursele specifice de apă din bazinele hidrografice sunt mai mici decât media pe țară.

Relieful teritoriului GAL Colinele Tutovei este foarte fragmentat, culmi interfluviale prelungi, zona de luncă care brăzdează teritoriul pe direcția nord-sud, depresiunea Parincea care corespunde bazinului văii Răcătau unde altitudinile coboară până la 100 – 200 m.

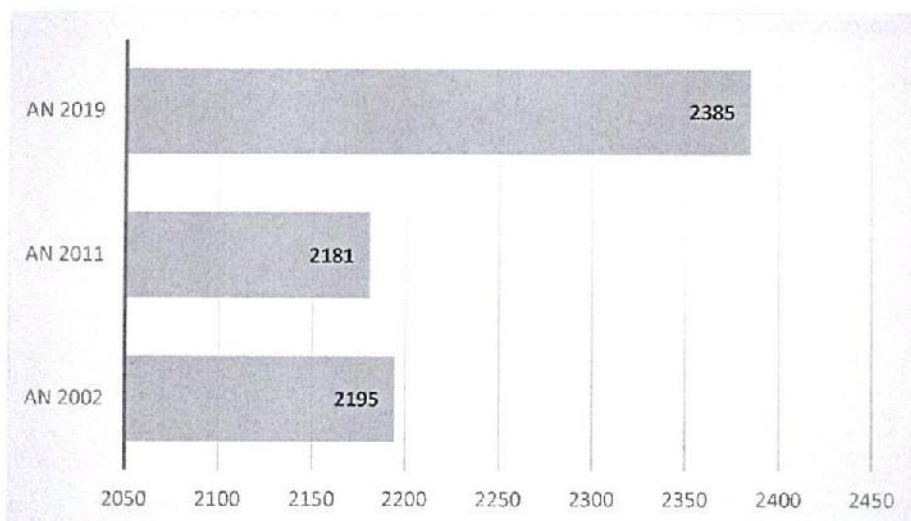
- **Clima** temperat continental, cu valori medii anuale ale temperaturii aerului relativ uniforme în jurul valorii de 9°C. Regimul anual al precipitațiilor în teritoriu este neuniform, cele mai mari cantități de precipitații cad în sezonul cald și au caracter de averse. Un astfel de regim pluvial determină procese intense de spălare a solului și de eroziune torențială pe versanți abrupti și lipsiți de protecția pădurilor, în condițiile unei alcătuirii geologice dominate de nisipuri.



CAPITOLUL 4. Populația, ocuparea și nevoile sociale

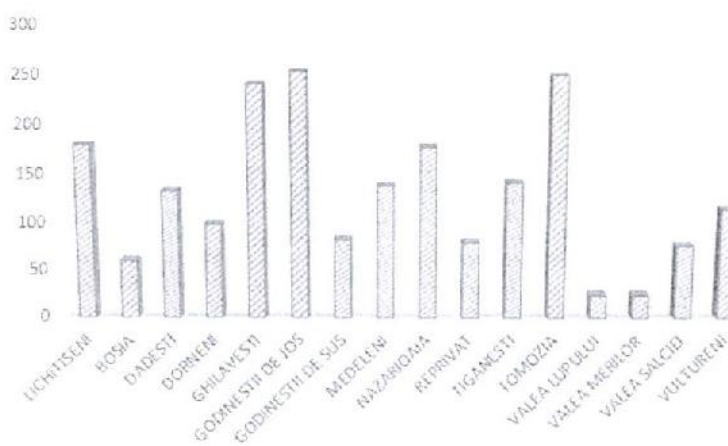
4.1 Populația comunei Vultureni

Conform recensământului efectuat în 2011, populația comunei Vultureni se ridică la 2.071 de locuitori, în scădere față de recensământul anterior din 2002, când se înregistraseră 2.195 de locuitori. Majoritatea locuitorilor sunt români (96,96%). Pentru 2,8% din populație, apartenența etnică nu este cunoscută. Din punct de vedere confesional, majoritatea locuitorilor sunt ortodocși (97,15%). Pentru 2,8% din populație, nu este cunoscută apartenența confesională.



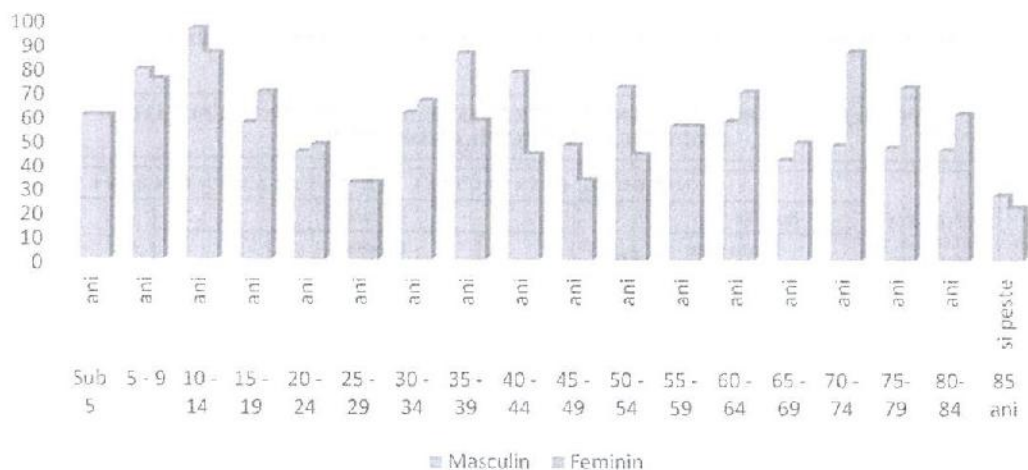
Populația comunei la recensământul din anul 2002, 2011 și anul 2019 – date primărie

VULTURENI	2071
LICHITISENI	180
BOSIA	60
DADEȘTI	132
DORNENI	98
GHILAVEȘTI	241
GODINEȘTII DE JOS	254
GODINEȘTII DE SUS	82
MEDELENI	138
NAZARIOAIA	178
REPRIVAT	79
TIGANEȘTI	141
TOMOZIA	250
VALEA LUPULUI	24
VALEA MERLOR	24
VALEA SĂLCIEI	76
VULTURENI	114



Populația comunei pe sate – 2011, conform INS Bacău





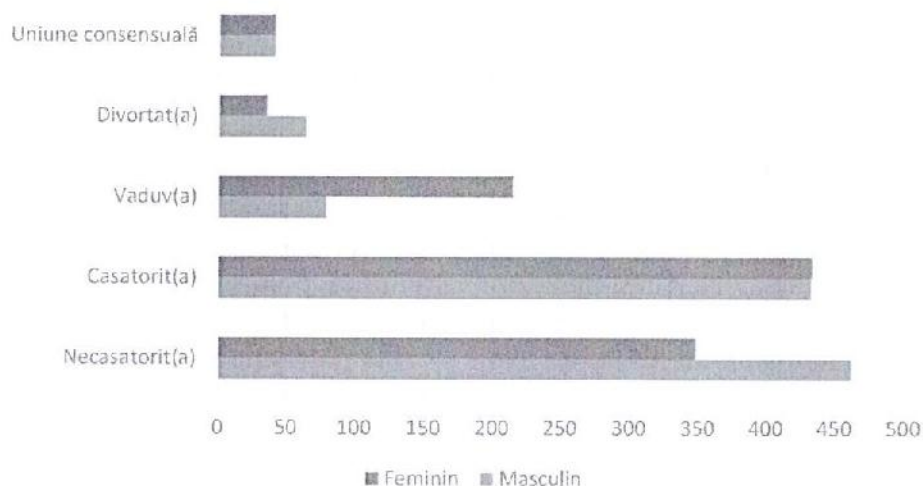
Populația stabilă pe grupe de vârstă

Populația comunei Vultureni pe sexe și stare civilă (Tabel 5), conform aceluiași surse, se prezintă astfel:

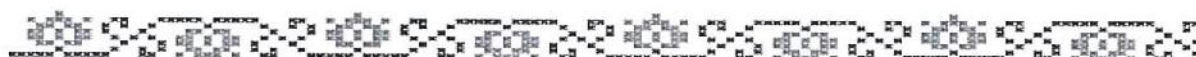
POPULATIA STABILA PE SEXE SI STARE CIVILA - JUDET BACAU, MUNICIPII, ORASE, COMUNE

JUDETUL MUNICIPII SI ORASE COMUNE	POPULATIA STABILA TOTAL	STAREA CIVILA LEGALA					STAREA CIVILA DE FAPT Persoane care traiesc in uniune consensuala
		Necasatorit(a)	Casatorit(a)	Vaduv(a)	Divortat(a)	Informatie nedisponibila	
A	1	2	3	4	5	6	7
BACAU							
Ambele sexe	616168	237303	295587	57602	25597	79	20126
Masculin	304000	133532	147058	11655	11713	42	10063
Feminin	312168	103771	148529	45947	13884	37	10063
VULTURENI							
Ambele sexe	2071	811	867	294	99	*	82
Masculin	1038	462	433	79	64	-	41
Feminin	1033	349	434	215	35	*	41

* Număr redus de cazuri de observare (mai mic de 3)



Populația stabilă a comunei pe sexe și stare civilă



4.2 Educație, cultură și artă

Școala, ca o necesitate umană, s-a înființat în comună în urma Legii instrucției publice din anul 1864.

Primele forme organizate de învățământ apar în Moldova încă din secolul al XVI-lea, Școala de la Cotnari. În timpul domniei lui Vasile Lupu, a lui Constantin Mavrocordat și a lui Alexandru Ghica, învățământul face progrese remarcabile, dar anul școlar 1858-1859 constituie un moment cu totul deosebit pentru învățământul sătesc din Moldova.

Este cunoscut rolul învățământului pentru dezvoltarea oricărui neam și de aceea ar fi fost de prisos a argumenta necesitatea organizării lui într-o societate modernă. Cine se apleacă cu interes și cu migală asupra filelor istoriei neamului nostru va constata cu ușurință faptul că încă din Evul Mediu au existat preocupări pentru a asigura accesul la știință de carte, chiar dacă, pentru început, marea masă a populației nu putea beneficia de acest mijloc de iluminare a minții.

Învățământul își are începuturile în Țările Române, legate de singura instituție de cultură din vechime, care era biserica. În biserici și mănăstiri au apărut primele manuscrise, primele cărți mai apoi, și aceste sfinte lăcașe asigurau contactul cu cuvântul scris.

Unitatea școlară - reprezintă unitatea administrativă de învățământ cu personalitate juridică, înscrisă în Nomenclatorul Național SIRUES, în care funcționează unul sau mai multe niveluri educaționale, având o conducere unică; se înregistrează situația existentă la începutul anului școlar (universitar). Sunt considerate unități de învățământ: grădinițele de copii, școlile primare și gimnaziale; școlile speciale primare și gimnaziale; liceele; grupurile școlare (în cadrul cărora funcționează mai multe niveluri de educație), școlile de arte și meserii (profesionale), de maiștri, postliceale, instituțiile de învățământ universitar.

Conform anuarului statistic al județului Bacău, ediția 2017 aferent anului școlar 2015/2016 – capitolul 9 – "Educație", în comuna Vultureni, situația se prezintă astfel:

9.11. Unitățile școlare pe niveluri de instruire, pe județ și localități în anul 2015/2016

	Unitati școlare total	din care					Invatamant superior
		Prescolar	Primar si gimnazial (inclusiv special)	Licee	Scoli profesio nale	Scoli postliceale	
Vultureni	1	-	1	-	-	-	-

9.12. Populația școlară pe niveluri de instruire, pe județ și localități, în anul 2015/2016

	Total populație școlară	Copii înscrși în creșe	Copii înscrși în grădinite	Evi înscrși în invatamantul preuniversitar	din care					
					Primar si gimnazial (inclusiv special)	Licee	Scoli profesio nale	Scoli post liceale	Scoli de maistri	Studenti si cursanți
Vultureni	292	-	51	241	241	-	-	-	-	-





Grădiniță sat Godineștii de jos



Școala sat Godineștii de jos



Centru educațional comunitar, sat Godineștii de jos



Centru de zi sat Lichitișeni



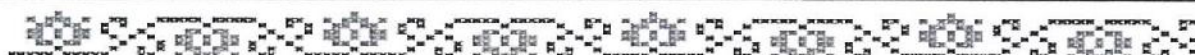
Parc de joacă în curtea centrului de zi, sat Lichitișeni



Școala sat Medeleni – nefuncțională – lipsă copii



Școală și gradiniță sat Tomozia



PRIMĂRIA COMUNEI VULTURENI

De aceea, se poate spune că patria mică a fiecărui țaran a fost satul, locul de moșie și viață, încheiat cu șanțuri, delimitat în timp și spațiu, trăind în sine și prin sine, dar niciodată izolat, satele unindu-și adesea forțele pentru apărare sau participând ceremonial la înrudirile tradiționale, sărbători populare, nedei, târguri și alte manifestări etno-zonale, păstrând o legătură firească și durabilă.

Activitatea culturală a comunei se desfășoară la cele două cămine culturale: unul în satul Ghilăvești și unul în satul Godinești de jos.



Cămin cultural sat Ghilăvești

În sat, locuitorii săi trăiesc laolaltă uniți prin legăturile de neam, dar și de obște, formând un neam mai mare, unde terenul în vechime se stăpânea în devălmășie (fiecare ținea din el cât avea de trebuință), iar ocupațiile tradiționale se desfășurau în comun prin participarea a două sau mai multe familii, chiar a obștii întregi, la șezători, clăci, lucrări edilitare, asocierea la formarea stânelor, la pășunat izlaturile, la muncile agricole și cele de industrie casnică: topitul, melițatul cânepii, la țesut, tors, „foșălatul” lânii (dărăcitul manual), „scărmănat” penele pentru perne ș.a.

Biblioteca este instituția, compartimentul sau structura specializată al cărei scop principal este de a constitui, a organiza, a prelucra, a dezvolta și a conserva colecții de cărți, publicații periodice, alte documente specifice și baze de date pentru a facilita utilizarea acestora de către persoane fizice (utilizatori) în scop de informare, cercetare, educație sau recreere: în cadrul societății informaționale biblioteca are importanță strategică. Sunt incluse bibliotecile proprietate publică și privată. Se înregistrează în seriile de date numai unitățile de bază, care au funcționat în anul de referință. Tipurile de biblioteci sunt: naționale, universitare, publice (județene, municipale, orașenești, comunale), școlare, specializate (ale instituțiilor academice și de cercetare, instituțiilor publice centrale și locale, instituțiilor de cultură și culte, ale operatorilor economici, sindicatelor, ale altor organizații asociative).

Conform anuarului statistic al județului Bacău, ediția 2017 aferent anului școlar 2015/2016 – capitolul 10 – ”Cultură și sport”, în comuna Vultureni, situația se prezintă astfel: în comuna Vultureni există 2 biblioteci din care una publică.

Bibliotecile și bibliotecile publice, total țara, regiune de dezvoltare, județ și pe localități, la sfârșitul anului

	2010	2011	2012	2013	2014	numar 2015
Biblioteci - total						
Romania	11.829	11.630	11.309	11.176	10.845	10.111
Regiunea NORD-EST	2.137	2.093	2.092	2.156	2.068	1.972
Bacău	388	380	380	386	382	371
Vultureni		2	2	2	2	2





Centru comunitar de sănătate sat Vultureni

Serviciile sociale:

Îmbunătățirea calității vieții reprezintă o preocupare permanentă a tuturor societăților.

În anul 2011, conform INSS, la nivelul comunei Vultureni erau înregistrați aproximativ 25% pensionari din totalul populației comunei (persoane cu vârsta cuprinsă între 60 de ani și mai mare de 85 de ani).

Serviciile sociale reprezintă activitatea sau ansamblul de activități realizate pentru a răspunde nevoilor sociale, precum și celor speciale, individuale, familiale sau de grup, în vederea depășirii situațiilor de dificultate, prevenirii și combaterii riscului de excluziune socială, promovării incluziunii sociale și creșterii calității vieții.

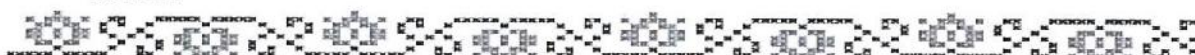
Beneficiază de servicii sociale toți cetățenii români care se află pe teritoriul României, au domiciliul sau reședința în România, cetățenii statelor membre ale Uniunii Europene, ai Spațiului Economic European și cetățenii Confederației Elvețiene, precum și străinii și apatrizii care au domiciliul sau reședința în România, aflați în situații de dificultate.

După categoriile de beneficiari, serviciile sociale pot fi clasificate în:

- servicii sociale destinate copilului și/sau familiei,
- servicii sociale destinate persoanelor cu dizabilități,
- servicii sociale destinate persoanelor vârstnice,
- servicii sociale destinate victimelor violenței în familie,
- servicii sociale destinate persoanelor fără adăpost,
- servicii sociale destinate persoanelor cu diferite adicții, respectiv consum de alcool, droguri, alte substanțe toxice, internet, jocuri de noroc etc.,
- servicii sociale destinate victimelor traficului de persoane,
- servicii sociale destinate persoanelor private de libertate, persoanelor sancționate cu măsură educativă sau pedeapsă neprivativă de libertate aflate în supravegherea serviciilor de probațiune etc.

Responsabilitatea dezvoltării, administrării și acordării serviciilor sociale este partajată astfel:

- Ministerul Muncii și Protecției Sociale alături de autoritățile aflate în subordine sau coordonare (ex. ANDPDCA, ANES, ANPIS) - elaborarea politicilor publice, programelor și strategiilor naționale în domeniu, reglementarea, coordonarea și controlul aplicării lor, precum și evaluarea și monitorizarea calității serviciilor sociale



PRIMĂRIA COMUNEI VULTURENI

plante, în special *frăsinelul*, bune atât pentru construirea de locuințe, cât și pentru desfășurarea vieții satului. De asemenea, se cunoșteau locuri nefaste, bântuite de strigoi și alte „duhuri rele”, pe hotarul satului, la poduri și în fundături, ori unde s-au întâmplat sinucideri, moarte de om și alte evenimente tenebroase. Hotarul satului era nefast pentru amplasarea locuințelor, pentru somnul și odihna oamenilor; pe hotare se îngropau sinucigașii și bandiții; tot pe hotare se jura cu brazda în cap.

Satul este circumscris astfel unui *univers de tradiții* care-i devine propria sa conștiință și se reflectă profund în sufletul obștii, în credințele și cultura sa orală. Totodată, ca spațiu de viață comunitară, el grupează în sine vetrele de locuit, casele, care la rândul lor reprezintă un mediu spiritual al familiei, marcat de rosturi, credințe și datini specifice.

Nimic nu este la întâmplare în viața țaranului nostru. Datinile familiale și datinile satului sunt doi poli ai unei lumi de viață socială în care actele materiale și culturale stau sub semnul unor sensuri primordiale, pe care oamenii le trăiesc firesc, fără artificii, cu frumuseți emoționale, pe care le-au creat cu artă și poezie, le-au păstrat cu evlavie și s-au simțit cu ele plener și siguri pe matca strămoșască.

Având în vedere că majoritatea populației comunei este ortodoxă, viața religioasă a comunei se desfășoară sub îndrumarea bisericii ortodoxe române.

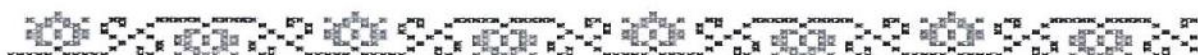
La nivel de comună, turismul nu este foarte dezvoltat, neavând structuri de cazare, însă există potențial, dar putem asocia turismul comunei cu turismul ecumenic.

Ca și obiective turistice:

- Biserica din lemn cu hramul „Sfinții Voievozi” (1908) din satul Lichitișeni
- Biserica din lemn cu hramul „Sfinții Voievozi” ctitorie din 1820 a stolnicului Ioan Tacu, din satul Medeleni
- Biserica cu hramul „Sfântul Nicolae” ce datează dinainte de 1809 din satul Dădești
- Biserica cu hramul „Sfântul Nicolae” ce datează din 1832 și a fost reparată în 1920 din satul Valea Salciei.



Biserica ortodoxă sat Vultureni și sat Ghilăvești



Alimentare cu energie electrică

Pe raza comunei Vultureni există rețea de linii electrice aeriene de înaltă tensiune, tensiune medie și joasă tensiune.

Alimentarea cu energie electrică se face din axul LEA 20 Kw prin intermediul mai multor posturi de transformare. Rețeaua electrică de medie tensiune este realizată din linie electrică aeriană cu posturi de transformare racordate în sistem radial.

Rețeaua de distribuție de medie tensiune – 20 Kw – este aeriană, pe stâlpi din beton iar în unele locuri există racorduri subterane, fiind amplasată pe marginea drumurilor, în cea mai mare parte, dar și trecând prin curți și terenuri cu altă destinație.

Rețele de distribuție de joasă tensiune, în sistem aerian pe stâlpi, respectă riguros traseul de pe marginea drumurilor, reprezentând linii electrice aeriene, racordate la posturile de transformare.

Rețeaua electrică de iluminat public este executată pe stâlpi comuni cu rețeaua electrică de distribuție publică și este alimentată din aceleași posturi de transformare.

Pentru gospodăriile individuale, alimentarea cu energie electrică se face din rețeaua electrică de joasă tensiune, aerian, prin console pozate pe clădiri.

Alimentare cu apă

Alimentarea cu apă se face în sistem centralizat de alimentare și din puțuri/fântâni individuale însă nu există sistem centralizat în toată comuna.

Canalizare

În comuna Vultureni nu există sistem centralizat de canalizare.

Alimentarea cu gaze

Pe teritoriul administrativ al comunei nu există un sistem centralizat de alimentare cu gaze naturale a comunei. Prepararea hranei se realizează cu sobe de lemne sau cu combustibil lichid, precum și cu sobe tip aragaz, cu butelii de gaz lichefiat.

Alimentarea cu căldură

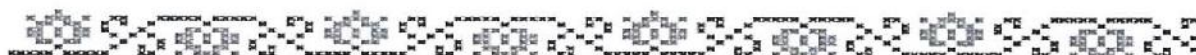
Energia termică este asigurată cu sobe cu lemne și cu centrale termice alimentate cu combustibil solid. Primăria, școlile, grădinițele și bisericile sunt încălzite cu sobe cu lemne; căminul cultural și biblioteca nu dețin sistem de încălzire, acestea fiind, de asemenea încălzite cu combustibil solid.

Gospodărire comunală

Această zonă este reprezentată de următoarele elemente:

- Cimitire: cimitirele existente sunt amplasate atât lângă curtea bisericilor, de regulă în intravilanul localităților;
- Platforme pentru colectare gunoiului: aceste dotări, acolo unde există, nu sunt realizate corespunzător însă se fac eforturi pentru alinierea la legislația de mediu în vigoare.

În comună există un contract de prestări servicii pentru ridicarea și transferul gunoiului menajer.



PRIMĂRIA COMUNEI VULTURENI

Iluminatul public

În anul 2018 s-a semnat contractul de finanțare pentru acordarea ajutorului financiar nerambursabil prin Programul Național de Dezvoltare Rurală având ca obiectiv "Modernizarea iluminatului public cu panouri fotovoltaice în satul Vultureni, comuna Vultureni, județul Bacău" și se dorește extinderea sistemului la nivelul întregii comune.

4.6 Politica de taxe a comunei Vultureni

Deși, în ultima vreme, condițiile economice s-au îmbunătățit, Uniunea Europeană trebuie să facă față în continuare consecințelor crizei, printre care se numără lipsa de investiții și inegalitățile din ce în ce mai mari. În acest context, numeroase voci din rândul cetățenilor solicită, în întreaga Uniune, să se acorde o mai mare atenție justiției sociale. Fiscalitatea joacă un rol fundamental în crearea unei societăți echitabile și în edificarea unei economii puternice. Prin intermediul ei se poate avansa spre eliminarea inegalităților, nu numai prin sprijinirea mobilității sociale, ci și prin reducerea inegalităților în materie de venituri de piață. De asemenea, politica fiscală poate avea o mare influență asupra deciziilor în materie de ocupare a forței de muncă, asupra nivelurilor investițiilor și asupra disponibilității întreprinzătorilor de a-și extinde activitățile, toate aceste aspecte conducând la o creștere economică mai puternică.

Veniturile bugetului local se formează din impozite, taxe și alte venituri stabilite de legea bugetară anuală.

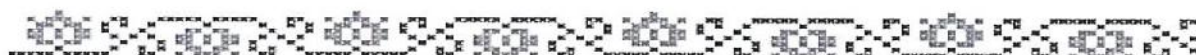
Impozitele (taxele) reprezintă principala formă a resurselor financiare publice, definindu-se ca o prelevare obligatorie, fără contraprestație și nerambursabilă, efectuată de către contribuabil pentru satisfacerea nevoilor de interes public.

Se asimilează la această categorie a resurselor fiscale și taxele concretizate în sume de bani plătite, în temeiul unor acte normative, de către persoane fizice sau juridice, pentru serviciile prestate acestora de către instituția publică sau un serviciu public.

Impozitele și taxele locale se aprobă de către Consiliul Local, în limitele și condițiile legii.



Primăria comunei Vultureni – tot aici funcționează și CEC Bank dar și Poșta



PRIMĂRIA COMUNEI VULTURENI

Politica fiscală nu poate fi concepută decât ca un amestec între modalitățile de procurare a resurselor și cele privind destinația ce se dă acestor resurse pentru îndeplinirea sarcinilor și funcțiilor ce revin autorităților locale.

Rolul esențial în asigurarea resurselor fiscale locale îl are dezvoltarea locală, care este, în principiu o politică de dezvoltare economică ce își concretizează obiectivele în utilizarea și dezvoltarea resurselor locale, crearea și menținerea unui climat de afaceri stabil și profitabil.

Dezvoltarea economiei locale are o influență categorică și asupra creșterii bunăstării membrilor colectivității, care împreună cu agenții economici locali contribuie prin impozite și taxe locale la realizarea veniturilor fiscale ale colectivității locale.



PRIMĂRIA COMUNEI VULTURENI

tari-ușoare (soft)". Dacă, în mod normal, primele se identifică destul de repede, celelalte se conturează prin discuții ulterioare sau din activități de cercetare.

Al doilea parametru îl reprezintă punctele slabe. Aflăte la polul opus față de punctele tari, acestea reprezintă slăbiciunile cadrului local. Și în cazul analizei punctelor slabe este posibil să facem distincția între „puncte slabe-grele” și „puncte slabe-ușoare”.

Al treilea parametru se referă la zona oportunităților. Acestea pot fi studiate și discutate doar dacă o alegere preliminară a fost proiectată. În acest stadiu, se impune o nouă descriere, mult mai clară persoanelor implicate. Ar putea exista probleme în cadrul analizei dacă punctele tari și oportunitățile se suprapun. Există o diferență clară între acești doi parametri. O regulă simplă, dar folositoare pentru o analiză SWOT corectă, este aceea de a verifica dacă există o distincție clară între punctele tari și oportunități.

Amenințările includ implicațiile negative ale măsurilor adoptate. Analiza oportunităților și a amenințărilor implică un melanj al efectelor interne și externe ale politicii. Efectele externe pot genera într-un fel amenințări.

În analiza SWOT nu există o corespondență exclusivă între puncte tari și oportunități, pe de o parte, și puncte slabe și amenințări pe de altă parte. Uneori, unele elemente de forță pot conduce la amenințări într-un scenariu „după politică”. Punctele tari și punctele slabe sunt concepte „stactice”, bazate pe parametrii descriptivi ai unei zone, într-o perioadă determinată de timp **CEE A CE EXISTĂ.**

Oportunitățile și amenințările au în vedere viitorul și se referă la alegerile pe care le au de făcut persoanele implicate în procesul de planificare **CEE A CE VA FI.**

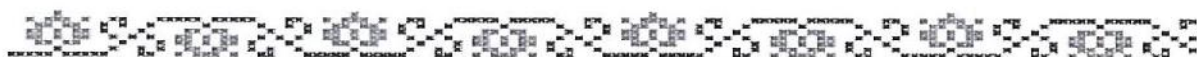
Cel mai puternic mesaj transmis de analiza SWOT este acela că, indiferent de acțiunile stabilite, procesul decizional ar trebui să includă următoarele elemente:

- *construiește* pe Punctele Tari;
- *elimină* Punctele Slabe;
- *exploatează* Oportunitățile;
- *îndepărtează* Amenințările.

PUNCTE TARI

Situația socio-economică a mediului rural

- Pondere ridicată a zonelor rurale în cadrul teritoriului național.
- Resurse naturale aflate în general în stare bună de conservare.
- Patrimoniu cultural material și imaterial și patrimoniu natural bogat și divers.
- Experiență în actuala perioadă de programare în ceea ce privește dezvoltarea rurală locală bazată pe abordarea de jos în sus, prin constituirea și funcționarea grupurilor de acțiune locală (GAL).
- Intensificarea participării rezidenților din zona rurală la programe de instruire pentru dobândirea de noi competențe.
- O largă acoperire cu servicii de internet mobil în zonele rurale.
- Pondere ridicată a populației active în mediul rural.



PRIMĂRIA COMUNEI VULTURENI

- Potențialul tehnologiei informaționale și al mijloacelor media de a sprijini dezvoltarea rurală.
- Continuarea sprijinului financiar pentru protejarea, conservarea și valorificarea resurselor locale (moștenire culturală, patrimoniu natural) ca bază pentru o dezvoltarea rurală sustenabilă.
- Promovarea identității locale.
- Dezvoltarea pachetelor de instrumente financiare pentru sprijinirea micilor afaceri.
- Consolidarea parteneriatelor ca bază pentru întărirea strategiilor locale care pot facilita inovarea, promovarea cooperării și creșterea economică locală.
- Creșterea accesului populației la tehnologia informației și serviciile de comunicații pentru a conecta societatea rurală la progresele globale, facilitând o mai bună participare la creșterea economică.

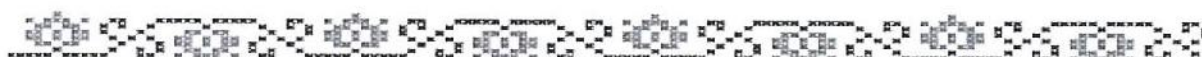
AMENINȚĂRI

Situația socio-economică a mediului rural

- Scăderea populației rurale, în special în rândul tinerilor și al persoanelor calificate, îndeosebi în zonele montane.
- Adâncirea disparităților dintre zonele rurale și urbane, din cauza slabei capacități în asigurarea infrastructurii și a serviciilor de bază.
- Menținerea gradului ridicat de ocupare în sectorul agricol față de celelalte sectoare ale economiei rurale
- Resurse financiare limitate ale comunităților locale necesare întreținerii infrastructurii de bază.
- Pierderi materiale și umane datorate vulnerabilității comunităților rurale în fața manifestării, din ce în ce mai frecvente, a efectelor schimbărilor climatice și a fenomenelor meteorologice extreme.
- Alterarea și pierderea moștenirii culturale și a tradițiilor rurale.
- Eșecul în formarea de parteneriate locale puternice și în promovarea potențialului endogen al regiunilor.

5.2 Analiza SWOT a comunei Vultureni

PUNCTE TARI	PUNCTE SLABE
<p><i>Aspecte generale</i></p> <ul style="list-style-type: none"> - Poziționarea geografică relativ avantajoasă în cadrul județului; - Accesibilitatea facilă a comunei (rutier, feroviar și aerian); - Clima și relieful favorabil; - Rețea hidrografică extinsă; - Densitatea populației scăzută și funcționalitatea agricolă a localității; 	<p><i>Aspecte generale</i></p> <ul style="list-style-type: none"> - Nevalorificarea corespunzătoare a resurselor naturale locale; - Nevalorificarea corespunzătoare a resurselor antropice locale; - Lipsa diversității activităților economice locale; - Riscurile naturale la care este supusă comuna și riscurile provocate de comunitate.



PRIMĂRIA COMUNEI VULTURENI

<ul style="list-style-type: none"> - Gradul mediu de solicitare a personalului didactic; - Existența infrastructurii de sănătate în comună (dispensar medical cu medic de familie, farmacie); - Existența unui cabinet veterinar în comună - Existența infrastructurii și activităților culturale în comună. 	<ul style="list-style-type: none"> - Lipsa rețelei de furnizare a gazelor naturale în comună; - Scăderea numărului populației școlare; - Numărul redus de PC-uri din unitățile școlare locale.
<p><i>Mediu și eficiență energetică</i></p> <ul style="list-style-type: none"> - Calitatea ridicată a terenurilor agricole - Existența unui fond forestier mare 	<p><i>Mediu și eficiență energetică</i></p> <ul style="list-style-type: none"> - Existența terenurilor neagricole
<p><i>Capacitate administrativă</i></p> <ul style="list-style-type: none"> - Ponderea relativ ridicată a investițiilor din bugetul local – în funcție de diponibiliul financiar al bugetului comunei; - Interesul crescut al administrației publice în dezvoltarea și implementarea de proiecte pentru dezvoltarea comunei; 	<p><i>Capacitate administrativă</i></p> <ul style="list-style-type: none"> - Deficitul de personal calificat; - Necesitatea formării și instruirii resurselor umane; - Necesitatea modernizării primăriei; - Insuficiența echipamentelor / soluțiilor IT; - Necesitatea serviciilor de consultanță pentru managementul proiectelor implementate de autoritatea publică.
<p>OPORTUNITATI</p>	<p>AMENINTARI</p>
<ul style="list-style-type: none"> - Accesarea fondurilor europene și guvernamentale pentru modernizarea și reabilitarea drumurilor satești din comună; - Programul de Redresare și Reziliență - Crearea de produse și activități legate de calitatea factorilor de mediu; - Valorificarea produselor specifice locale prin investiții în domeniul agricol (realizare sere pentru creșterea legumelor, centru de colectare produse agricole – fructe, legume, lapte, centru de prelucrare produse agricole – fructe, legume, carne); - Investiții în infrastructura turistică locală (construcții structuri de primire turistică – pensiune sau agropnesiuni); - Asocierea în domeniu agricol și atragerea fondurilor în agricultură; - Evoluția pozitivă a consumului de produse agricole ecologice; - Prioritizarea sectorului agricol național pentru susținerea creșterii economice; - Relansarea Programelor Operaționale pentru dezvoltarea socio-economică a României; - Dezvoltarea rețelelor de transport; 	<ul style="list-style-type: none"> - Schimbarea factorilor climatici; - Creșterea prețurilor la energie și combustibil; - Insuficiența fondurilor locale pentru dezvoltarea investițiilor; - Presiunea exercitată de dezvoltarea imobiliară asupra factorilor de mediu și a biodiversității; - Presiuni asupra sistemului social prin îmbătrânirea populației; - Situația sistemului sanitar național – starea infrastructurii de sănătate și exodul personalului medical; - Schimbările continue ale sistemului de învățământ; - Atragerea investițiilor străine cu precădere în alte zone ale țării; - Inconsecvență și instabilitate politică; - Concurența de la nivel regional în domeniul turismului; - Blocarea finanțărilor pentru programele de mediu; - Modificarea normelor și legislației din domeniul agro-alimentar în defavoarea comercializării produselor agricole locale;



Capitolul 6. Strategia de dezvoltare socio-economică a comunei Vultureni

6.1 Strategia de Dezvoltare Locală a Comunei Vultureni

Prezentul document este realizat la solicitarea reprezentanților Primăriei Vultureni, județul Bacău și reflectă atitudinea locuitorilor cu privire la prioritatea de dezvoltare a Administrației Locale pe următorii șapte ani.

Odată cu intrarea României în Uniunea Europeană este necesar să ajungem la un nivel de trai similar celorlalte țări integrate, prin atingerea unui produs intern brut (PIB - indicator macroeconomic care reflectă suma valorii de piață a tuturor mărfurilor și serviciilor destinate consumului final, produse în toate ramurile economiei în interiorul unui stat în decurs de un an) de 55%. Pentru atingerea acestui obiectiv, România va beneficia în continuare, în perioada 2021 – 2027 de finanțări pe diverse domenii.

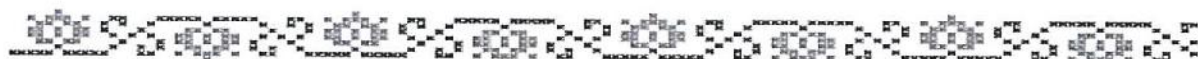
Strategia de Dezvoltare Locală a comunei Vultureni reprezintă instrumentul de lucru al administrației publice locale și este agreat de întreaga comunitate locală. Astfel se va orienta gândirea, decizia și acțiunea către obiective superioare sau către premisele obiectivelor. Totodată prin acest mijloc se vor evita abaterile datorate urgențelor, avantajelor și dezavantajelor ce pot interveni în anumite momente. În aceste condiții, toți factorii interesați de progresul economico-social al comunei vor beneficia de acest ghid de prezentare a tuturor obiectivelor de dezvoltare, prin care se indică atât direcțiile de dezvoltare specifice, cât și acțiunile punctuale ce se vor constitui ca viitoare proiecte ale administrației publice locale.

Utilizarea instrumentelor de consultare a comunității locale a determinat adaptarea tuturor propunerilor de acțiuni pentru că se dorea ca la final **Strategia de Dezvoltare Locală** să fie în consens cu aspirațiile locuitorilor comunei Vultureni. Importanța acestui aspect este dată atât de certitudinea implicării viitoare a comunității în implementarea **strategiei de dezvoltare locală**, cât și de posibilitatea asumării depline și conștiente a acesteia.

În procesul de elaborare a strategiei de dezvoltare, administrația publică locală lansează procedura de consultare a comunității din localitatea Vultureni asupra propunerii finale.

Metodologic, prezenta strategie are la bază și se fundamentează pe următoarele instrumente și proceduri de lucru:

- *analiza de conținut;*
- *analiza de date statistice din surse organizate și realizate de consultant;*
- *comparații de date statistice inseriate și pe scale evolutive;*
- *interviuri în profunzime cu factori decizionali și de opinie din structura domeniilor cheie analizate în cadrul studiului;*
- *analiza SWOT;*
- *interpretări aferente unor studii, rapoarte, cercetări, documente de politică, strategii și norme acționale europene, naționale, regionale, județene și locale.*



PRIMĂRIA COMUNEI VULTURENI

Cele trei procese de bază principale: *social, economic și mediu* vor fi completate de alte procese caracteristice comunei Vultureni, procesele de urbanism și infrastructura, conturând un proces comunitar integrat, alcătuit din procesele paralele realizând un ansamblu funcțional, cu o viziune unitară integrată. Acestea corespund domeniilor și sectoarelor definite încă din faza de evaluare a situației existente și a potențialului local.

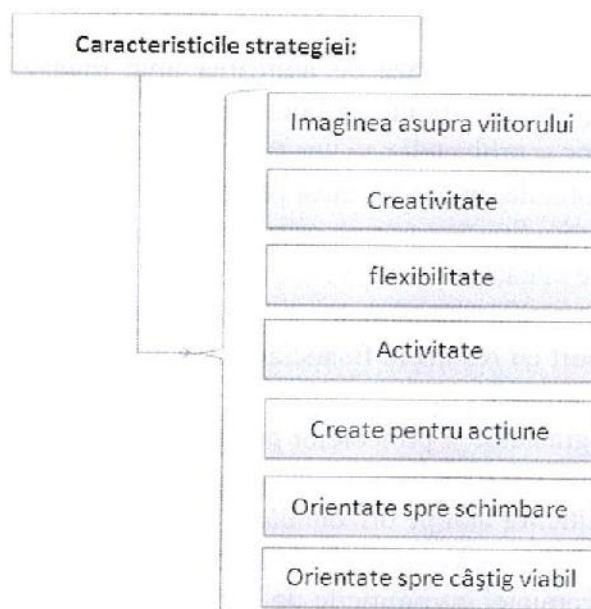
Capacitatea strategiei și a planurilor de acțiune de a răspunde nevoilor actuale, utilizând eficient resursele existente și adaptându-se viziunii generațiilor tinere reprezintă, de asemenea, un criteriu fundamental de realizare a obiectivelor majore descrise în acest capitol.

Pentru fiecare domeniu planificarea strategică se face pe 3 niveluri:

- nivel strategic - pe termen lung;
- nivel tactic - pe termen mediu;
- nivel de proiecte - pe termen scurt, esalonat.

În acest fel se acoperă complet aria de dezvoltare strategică a comunei și se prefigurează tendințele pentru perioada următoare.

Strategia de dezvoltare durabilă are cel puțin șapte trăsături caracteristice care se recomandă managerilor de la nivel local responsabili cu acest domeniu.



Această strategie se adresează, în special, comunității locale, care și-a arătat interesul pentru obiectivele ei și pe care le susținem, așa cum reiese din consultarea locuitorilor comunei.

Principalele obiective ale dezvoltării durabile ale comunei Vultureni constau în:

- ✦ dezvoltarea infrastructurii de bază a comunei;
- ✦ protecția mediului;
- ✦ întărirea coeziunii sociale și reducerea sărăciei;
- ✦ regenerare rurală.

Redactarea strategiei pornește de la următoarele premise:

- îmbunătățirea condițiilor de viață ale populației comunei (locuințe și locuri de muncă la standarde europene);



PRIMĂRIA COMUNEI VULTURENI

- ✓ realizarea unui program sau proiect fără a afecta cultura unei comunități, ori pentru a recupera moștenirea culturală a unei comunități și/sau tradițiile întregii comunități locale;
- ✓ evitarea multiplicării serviciilor publice, care nu servesc unei nevoi locale;
- ✓ fixarea regulilor de utilizare rațională a terenurilor pentru toate proiectele de dezvoltare în baza planului de urbanism general, ca instrument de planificare spațială;
- ✓ analiza capacității tehnice de execuție;
- ✓ evaluarea eficienței utilizării resurselor financiare și umane;
- ✓ evaluarea viabilității financiare a unui program sau proiect prin prisma veniturilor fiscale obținute;
- ✓ identificarea nevoilor comunității locale și a priorităților acesteia;
- ✓ corespondența între lansarea unui program sau proiect și nevoile comunității;
- ✓ evaluarea nevoilor comunităților sărace și a capacității municipalității de a asigura accesul acestora la locuința, locuri de muncă și serviciile publice de bază;
- ✓ protecția mediului;
- ✓ realizarea unui program sau proiect în parteneriat cu sectorul privat, ori realizarea unui program sau proiect de către sectorul privat, pentru a transfera costurile unei investiții, dacă există oportunitatea de a obține profituri viitoare;
- ✓ asigurarea publicității informațiilor cu impact în investiții (informații topografice, informații statistice privind economia locală și regională, regulamentul de urbanism, planul de urbanism general și planurile de urbanism zonal).

Obiectivul general - Creșterea calității vieții pentru toți locuitorii în conformitate cu standardele europene.

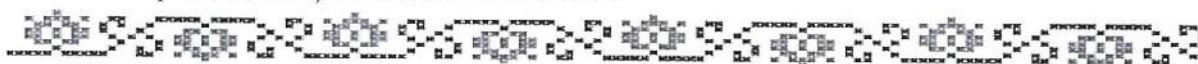
PRINCIPALELE OBIECTIVE ale strategiei de dezvoltare locală a comunei Vultureni sunt:

- Dezvoltarea climatului economic;
- Dezvoltarea infrastructurii de bază;
- Dezvoltarea resurselor umane;
- Îmbunătățirea calității mediului;
- Creșterea standardului de viață, reducerea sărăciei;
- Creșterea capacității administrative.

OBIECTIVE SPECIFICE

Dezvoltarea climatului social-economic:

- Restaurarea și valorificarea patrimoniului cultural;
- Promovarea turismului ecumenic;
- Promovarea, modernizarea și dotarea instituțiilor culturale;
- Înființarea de centre de colectare a produselor agricole (cereale, legume), precum și promovarea acestuia în lanțurile de furnizare;
- Sprijinirea activităților agricole și a IMM-urilor;
- Păstrarea și valorificarea potențialului natural și cultural;
- Conservarea naturii și protecția mediului;
- Ridicarea gradului de informare și conștientizare a cetățenilor privind antreprenoriatul și accesarea de fonduri.



PRIMĂRIA COMUNEI VULTURENI

ocupate în agricultura de subzistență din comuna Vultureni, prin furnizarea de servicii de informare, formare și consiliere profesională inclusiv prin dezvoltarea și valorificarea competențelor antreprenoriale a cetățenilor comunei Vultureni și a zonelor limitrofe.

Proiectele în acest domeniu vor avea în vedere nevoile de dezvoltare la nivel local și vor fi adaptat acestor categorii de persoane, prin furnizarea serviciilor personalizate, care includ și componente de activare și motivare, programe de plasare la locul de muncă și alte categorii de intervenții care urmăresc facilitarea accesului pe piața muncii în sectoare/activități non-agricole. Participarea grupurilor țintă la programele de formare se va realiza în urma activității de informare și consiliere profesională sau de mediere.

Proiecte în domeniul social:

- Continuarea programului social "Schimbarea începe cu noi", început în colaborare cu UNICEF
- Continuarea tradiției de sărbătoare "Fii satului"
- Demararea altor proiecte cu impact social pentru populație plecând de la cei trei poli pe care se bazează progresul și dezvoltarea oricărei societăți civilizate: sănătatea, educația și antreprenoriatul, de exemplu:
 - Promovarea unui stil de viață sănătos
 - Cum să avem grijă de bătrâni
 - Fiecare om contează
 - Creșterea calității serviciilor sociale și asigurarea educației timpurii
 - Programe pentru reducerea abandonului școlar
 - Dezvoltarea abilităților de comunicare – investește în dezvoltarea generațiilor tinere
 - Dezvoltarea abilităților antreprenoriale și a competențelor manageriale – atât pentru tineri cât și pentru micii producători, meșteșugari locali

Beneficiarii direcți

- Administrația Publică Locală a comunei Vultureni;
- Parteneri locali și instituții ale comunei Vultureni;
- Agenți economici și ONG-uri care acționează în comuna Vultureni;
- Locuitorii comunei Vultureni.

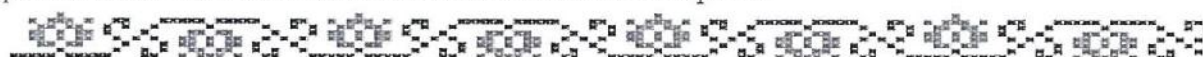
Principii și condiții

Pentru realizarea Planului Local de Acțiune, primarul comunei Vultureni, ca autoritate publică locală, trebuie să-și întărească capacitatea instituțională la toate nivelele de decizie și execuție, aceasta presupune atragerea și furnizarea de resurse financiare suficiente și mobilizarea resurselor umane, identificarea celor mai eficiente mecanisme de comunicare, dar și analizarea cadrului administrativ de alocare a responsabilităților.

Rezolvarea problemelor curente, cât și a celor ce vor apărea în viitor depinde în foarte mare măsură de gradul de competență al conducerii administrației publice locale.

Materializarea capacității instituționale este un proces de durată în care administrația publică trebuie să acționeze pentru schimbarea radicală a atitudinii funcționarului public față de accesul cetățenilor la activitatea administrației.

În acest sens o principală preocupare a managerului primăriei a fost de armonizare a procedurilor administrative cu cele ale Uniunii Europene.



PRIMĂRIA COMUNEI VULTURENI

Astfel, România a demarat elaborarea unui *Plan de acțiune* cu două componente, prima componentă dedicată fondurilor UE și cealaltă componentă dedicată acelor măsuri evidențiate în Raportul de țară/Recomandările specifice de țară, (alte sectoare economice cu necesități de reformă structurală, care implică sprijinul DG Reform).

Acest plan este structurat la nivel de domenii/sectoare prioritare (apa, apa-uzata, deșeuri, energie, riscuri, transport, dezvoltare, urbana, cercetare și inovare, IMM-uri și digitalizare, educație, piața muncii, sănătate etc), care abordează problemele și deficiențele care afectează în cea mai mare măsură procesul de implementare a fondurilor europene la nivel de politica sectorială, dar și la nivel orizontal.

Elaborarea acestui plan reprezintă un angajament colectiv al Guvernului României alături de Ministerul Fondurilor Europene fiind implicat și Secretariatul General al Guvernului și ministerele de linie.

Astfel, în perioada aprilie-iulie 2020, cu participarea SGG, a ministerelor de linie, DG Regio, DG Reform și IFI s-au desfășurat reuniunile tehnice la nivel de domeniu care au evidențiat o analiză aprofundată a situației actuale, problemele cu care se confruntă și o serie de măsuri /acțiuni care au fost identificate în scopul eliminării sau reducerii semnificative a barierelor din calea absorbției și pregătirea actorilor care acționează în acel sector pentru exercițiul prezent cât și pentru perioada 2021-2027.

În baza concluziilor desprinse va fi elaborat Roadmap-ul privind creșterea capacității administrative care va reprezenta un tablou de bord cu măsurile și acțiunile avute în vedere pentru a întări și consolida capacitatea administrativă însoțit de asemenea de planuri de acțiune pe domenii care abordează problemele specifice și punctuale ale domeniului și de a căror rezolvare pe termen scurt depinde punerea în aplicare a măsurilor din Roadmap.

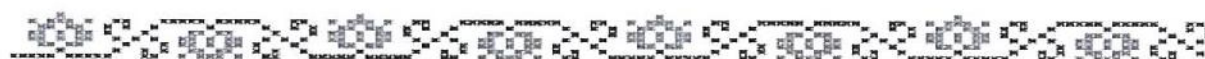
Măsurile și acțiunile propuse vizează stabilirea de responsabilități instituționale și termene de realizare, precum și asocierea unor surse sau furnizori de asistență tehnică. Impactul implementării măsurilor propuse prin acest plan este așteptat să se producă gradual pe parcursul perioadei 2020-2023, influențând atât perioada curentă 2014-2020 cât și exercițiul financiar 2021-2027.

În ceea ce privește propunerea de plan de acțiune în domeniul consolidării capacității administrative, Ministerul Fondurilor Europene are în vedere consolidarea capacității de implementare, împreună cu dezvoltarea abilităților și competențelor necesare, astfel încât beneficiarii să fie capabili să efectueze anumite activități de bază fără sprijinul unei echipe IFI / consultanți în viitor.

Concret, la nivelul Ministerului Fondurilor Europene, încă din anul 2019 a început această analiză detaliată pentru a putea identifica și propune măsuri sau acțiuni pentru anumiți beneficiari și anumite sectoare (autorități de management, organisme intermediare, potențiali beneficiari).

Procesul a demarat cu evaluarea nevoilor pentru următoarea perioadă concomitent cu inventarierea sprijinului actual 2014-2020, astfel încât să se asigure că există premisele că alocarea asistenței tehnice aferentă exercițiului 2021-2027 este disponibilă cât mai curând posibil în vederea capitalizării expertizei și dezvoltării capacității administrative a sistemului de management și control, dar și la nivelul solicitanților/beneficiarilor, cu scopul de a avea o implementare mai eficientă și judicioasă a fondurilor alocate noii perioade de programare 2021-2027.

România are în intenție o abordare dinamică prin care va adapta acțiunile la noile provocări propuse de noua perioadă de programare (fără proiecte majore, noi reguli de finanțare și implementare, constrângeri privind concentrare tematică, ținte privind schimbările climatice etc.)



PRIMĂRIA COMUNEI VULTURENI

Dezvoltare Durabilă și Agenda de Acțiune de la Addis-Abeba. Planul de acțiune global, pe care România alege să-l susțină în următorii ani, se adresează ameliorării sărăciei, combaterii inegalităților, in justiției sociale și protejării planetei până în anul 2030. Este un plan de acțiune pentru oameni, planetă și prosperitate, prin care se urmărește consolidarea unui climat de siguranță și libertate, în care „nimeni nu va fi lăsat în urmă”.

Agenda 2030 pentru Dezvoltare Durabilă a rezultat în urma unui proces internațional îndelungat de analiză, care recunoaște că problemele globale se pot rezolva doar prin soluții la nivel global. Modificarea percepției și conștientizarea evoluției fără precedent a societății, creșterea natalității la scară globală, a accelerării economiilor țărilor în curs de dezvoltare și a disparităților sociale au pus în evidență limitele creșterii planetare.

Cei trei piloni prin care Agenda 2030 pentru Dezvoltare Durabilă se structurează au fost definiți în Raportul Comisiei Brundtland (1987):

1. ECHITATEA SOCIALĂ – prin care națiunile în curs de dezvoltare trebuie să aibă posibilitatea de a-și satisface nevoile de bază în ceea ce privește ocuparea forței de muncă, alimentația, asigurarea energiei, apei și canalizării;

2. CREȘTEREA ECONOMICĂ – la nivelul națiunilor în curs de dezvoltare pentru a se apropia de calitatea vieții din țările dezvoltate;

3. MEDIUL – cu nevoia de a conserva și îmbunătăți baza de resurse disponibile prin schimbarea treptată a modului în care trebuie să se dezvolte și să fie folosite tehnologiile.

Cele 17 Obiective pentru Dezvoltare Durabilă (ODD) cuprinse în Agenda 2030 sunt:

♦ Obiectivul 1: Fără sărăcie

Eradicarea sărăciei în toate formele sale și în orice context

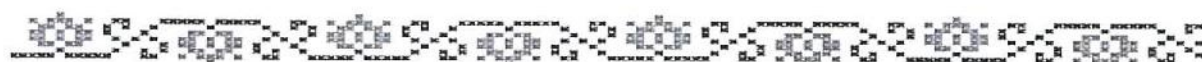


Strategia își propune reducerea numărului cetățenilor care trăiesc în sărăcie severă și relativă în toate dimensiunile acesteia, potrivit definițiilor naționale. Documentul are în vedere diminuarea numărului de persoane care trăiesc sub pragul de sărăcie, stimularea participării pe piața muncii a persoanelor apte de muncă, dezvoltarea sistemului de protecție și asistență socială.

Potrivit documentului, România înregistrează o pondere ridicată a persoanelor care suferă de deprivare materială severă, raportată la media UE. Conform datelor INS din 2016, procentajul de persoane încadrate în această categorie era de 23,8%. Rata sărăciei relative în perioada 2007-2016 (stabilită la nivelul de 60% din mediana veniturilor disponibile pe adult-echivalent) a fost evaluată de INS la 24,6%-25,3%, față de nivelul mediu din UE de 16,6%-17,3%. Conform Eurostat, în 2016, 49,2% dintre copiii din România, cu vârste cuprinse între de 0 și 17 ani, prezentau risc de excluziune socială, comparativ cu media UE de 26,4%, țara noastră înregistrând cel mai mare număr de astfel de cazuri. Coeficientul GINI, care măsoară gradul inegalității în societate, a fost, de asemenea, în creștere în România.

Tinte 2030:

- Eradicarea sărăciei extreme pentru toți cetățenii;
- Reducerea cu cel puțin jumătate a numărului de cetățeni care trăiesc în sărăcie relativă;



PRIMĂRIA COMUNEI VULTURENI

- Învățământ axat pe competențe și centrat pe nevoile elevului, căruia să îi fie oferită o mai mare libertate în definirea priorităților de studiu, prin măsuri precum creșterea ponderii de materii opționale;
- Organizarea învățământului profesional și tehnic în campusuri special amenajate și dotate; pregătirea personalului didactic bine calificat; ▪ Creșterea nivelului de educație financiară a cetățenilor.

◆ Obiectivul 5: Egalitate de gen

Realizarea egalității de gen și întărirea rolului femeilor și al fetelor în societate

Strategia își propune prevenirea și combaterea violenței împotriva femeilor și fetelor, în sfera publică și cea privată, asigurarea participării echilibrate și efective a femeilor și a egalității de șanse la ocuparea posturilor de conducere la toate nivelurile de luare a deciziilor în viața politică, economică și publică.



◆ Obiectivul 6: Apă curată și sanitație

Asigurarea disponibilității și gestionării durabile a apei și sanitație pentru toți



Strategia vizează creșterea calității vieții prin dezvoltarea infrastructurii de apă și canalizare și a serviciilor publice, alinierea României la cerințele și standardele UE privind gestionarea apei potabile, apelor uzate, deșeurilor și creșterea eficienței de utilizare a apei în toate sectoarele.

Tinte 2030:

- Creșterea substanțială a eficienței folosirii apei în activitățile industriale, comerciale și agricole; extinderea reutilizării rașionale a apelor tratate și reciclate în perspectiva atingerii obiectivelor economiei circulare;
- Conectarea gospodăriilor populației din orașe, comune și sate compacte la rețeaua de apă potabilă și canalizare în proporție de cel puțin 90%.

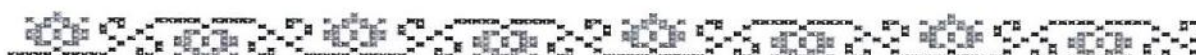
◆ Obiectivul 7: Energie curată și la prețuri accesibile

Asigurarea accesului tuturor la energie la prețuri accesibile, într-un mod sigur, durabil și modern

Pentru a susține pe termen lung așteptările consumatorilor, sectorul energetic românesc trebuie să devină mai robust din punct de vedere economic, mai avansat și mai flexibil din punct de vedere tehnologic și mai puțin poluant.

Tinte 2030:

- Asigurarea securității cibernetice a platformelor de monitorizare a rețelelor de producție, transport și distribuție a energiei electrice și gazelor naturale;



PRIMĂRIA COMUNEI VULTURENI

Tinte 2030:

- Reabilitarea industriilor pentru a deveni durabile, cu eficiență sporită în utilizarea resurselor și adoptare sporită a tehnologiilor și proceselor industriale curate și ecologice, toate țările luând măsuri în conformitate cu capacitățile respective ale acestora;
- Stimularea cu precădere a economiei digitale și investițiilor industriale care se situează în zona mai profitabilă a lanțului valoric, care fructifică și rezultatele eforturilor naționale de cercetare-dezvoltare-inovare și care se adresează unor piețe stabile și în creștere.

◆ Obiectivul 10: Inegalități reduse

Reducerea inegalităților în interiorul țărilor și între țări



Strategia propune reducerea decalajelor, eliminarea discriminărilor de orice fel și politici de realizare progresivă a unei egalități sporite, în special fiscale, salariale, educaționale și de protecție socială. Coeficientul GINI este indicatorul care măsoară gradul de inegalitate a veniturilor disponibile ale unei populații – când este 0% reprezintă egalitate deplină și când este 100% reprezintă inegalitate absolută. Conform Eurostat, în anul 2008, acest coeficient a fost de 35,9% pentru România, comparativ cu 31,0% media UE, iar în 2016 a fost de 34,7%, comparativ cu 30,8%.

În ceea ce privește inegalitățile între rural și urban, conform INS, 46,2% din cetățenii României trăiau în mediu rural în 2015. Potrivit Eurostat, media UE era de 28%. Pentru decalajul socio-economic dintre mediul urban și rural, indicatorul reprezentativ este „riscul sărăciei sau a excluziunii sociale”. Eurostat subliniază faptul că, în 2016, în România, în mediul urban, rata *riscului de sărăcie* era de 24,3%, în timp ce în mediul rural era la 51,7%. Media UE era de 23,6% în mediul urban și 25,5% în mediul rural.

◆ Obiectivul 11: Orașe și comunități durabile

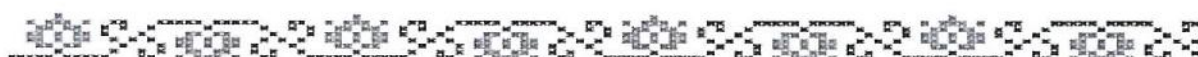
Dezvoltarea orașelor și a așezărilor umane pentru ca ele să fie deschise tuturor, sigure, reziliante și durabile

Strategia vizează asigurarea condițiilor pentru o viață demnă a cetățenilor din comunitățile urbane și rurale prin accesul la locuințe și servicii de bază adecvate, sigure și la prețuri accesibile; accesul la transport public eficient, la prețuri echitabile și accesibile pentru toți; promovarea conceptului de smart-city; consolidarea eforturilor de protecție și salvagardare a patrimoniului cultural; reducerea impactului negativ asupra mediului în orașe, inclusiv prin acordarea unei atenții deosebite calității aerului și mediului în general.



Tinte 2030:

- Reducerea semnificativă a pierderilor economice provocate de inundații și alunecările de teren, îmbunătățirea răspunsului colectiv și întărirea capacității de adaptare și revenire la nivel funcțional în cel mai scurt timp după producerea evenimentului, reducerea impactului





Strategia își propune prevenirea și reducerea poluării marine, gestionarea și protecția durabilă a ecosistemelor marine, conservarea zonelor costiere și asigurarea unui pescuit durabil.

◆ **Obiectivul 15: Viața terestră**

Protejarea, restaurarea și promovarea utilizării durabile a ecosistemelor terestre, gestionarea durabilă a pădurilor, combaterea deșertificării, stoparea și repararea degradării solului și stoparea pierderilor de biodiversitate

Strategia are în vedere conservarea și utilizarea durabilă a ecosistemelor terestre, managementul durabil al pădurilor, combaterea deșertificării, restaurarea terenurilor și solurilor degradate, inclusiv a terenurilor afectate de deșertificare, secetă și inundații, dezvoltarea infrastructurii verzi, conservarea și protejarea zonelor umede, asigurarea conservării ecosistemelor montane, susținerea cercetării în domeniu, gestionarea durabilă a pădurilor, eliminarea defrișărilor abuzive și a tăierilor rase, tranziția către o economie circulară.



◆ **Obiectivul 16: Pace, justiție și instituții eficiente**

Promovarea unor societăți pașnice și incluzive pentru o dezvoltare durabilă, a accesului la justiție pentru toți și crearea unor instituții eficiente, responsabile și incluzive la toate nivelurile



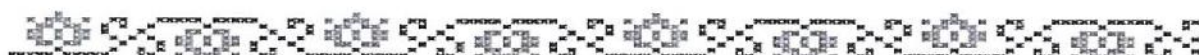
Strategia are în vedere dezvoltarea capitalului social, promovarea toleranței, eradicarea violenței asupra copiilor și reducerea semnificativă a tuturor formelor de violență, diminuarea corupției, dezvoltarea instituțiilor eficiente și transparente la toate nivelurile, asigurarea procesului decizional receptiv, inclusiv participarea și reprezentarea cetățenilor la toate nivelurile și asigurarea accesului public la informații și protejarea libertăților fundamentale.

◆ **Obiectivul 17: Parteneriate pentru realizarea obiectivelor**

Consolidarea mijloacelor de implementare și revitalizarea parteneriatului global pentru dezvoltare durabilă

În vederea sprijinirii acestui obiectiv, prin strategie, România înțelege să-și susțină angajamentele internaționale, aderarea la Zona Euro, la spațiul Schengen și la Organizația pentru Dezvoltare și Cooperare Economică și să joace un rol proactiv pe plan european și internațional.

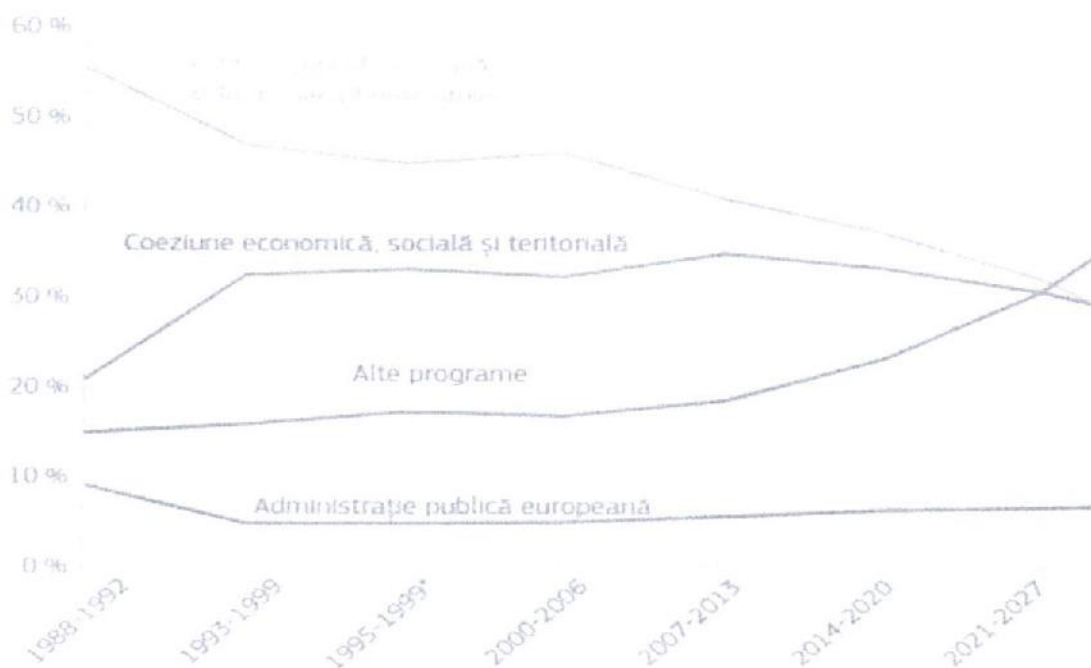
Pentru ca dezvoltarea durabilă să reușească în România și, prin urmare Agenda 2030, împreună cu angajamentele Uniunii Europene, această strategie este construită în jurul cetățeanului și nevoilor generațiilor viitoare.



PRIMĂRIA COMUNEI VULTURENI

Negocierile privind politica de coeziune la nivelul Consiliului au demarat în luna septembrie 2018, sub Președinția austriacă fiind finalizate aspectele privind abordarea strategică și programarea și management și control.

Pe durata Președinției române a Consiliului UE, s-au finalizat aspectele privind condiții pentru eligibilitate și cadrul de performanță, monitorizare, evaluare, comunicare și vizibilitate, sprijin financiar din fonduri, management financiar și obiectivele, definițiile, delegarea puterilor, implementarea, prevederile tranzitorii și finale ale CPR, precum și regulamentele specifice politicii de coeziune, respectiv FEDR, FC, FSE+ și CTE).



Sursă: Comisia Europeană

*Ajustat cu ocazia extinderii din 1995

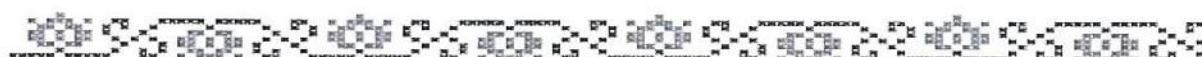
Evoluția bugetară a celor mai importante direcții de politică

SIMPLIFICARE: REGULI MAI SCURTE, MAI PUȚINE ȘI MAI CLARE

Conform Comisiei Europene, pentru întreprinderile și antreprenorii care beneficiază de sprijinul UE, noul cadru oferă mai puțină birocrație și modalități mai simple de solicitare a plăților, prin utilizarea opțiunilor simplificate în materie de costuri. Pentru facilitarea sinergiilor, un cadru unic de reglementare acoperă în prezent 7 fonduri UE implementate în parteneriat cu statele membre („gestionare partajată”). Comisia propune, de asemenea, controale mai relaxate la programele cu istoric bun, o mai mare încredere în sistemele naționale și extinderea principiului „auditului unic”, pentru a evita suprapunerea verificărilor.

UN CADRU MAI FLEXIBIL

Noul cadru reunește stabilitatea necesară planificării investițiilor cu nivelul corespunzător de flexibilitate bugetară, pentru a face față unor evenimente neprevăzute. O evaluare intermediară va determina dacă este nevoie de modificarea programelor pentru



PRIMĂRIA COMUNEI VULTURENI

programului și Comisie. Performanța programelor va evaluată și cu ocazia evaluării intermediare. Din motive de transparență și pentru ca cetățenii să poată urmări progresele înregistrate, statele membre vor trebui să raporteze toate datele de implementare o dată la două luni, iar platforma de date deschise privind coeziunea va fi actualizată automat.

UTILIZAREA MAI INTENSĂ A INSTRUMENTELOR FINANCIARE

Conform Comisiei Europene, granturile pot fi eficient completate de instrumentele financiare, care au efect potențator și sunt mai apropiate de piață. În mod voluntar, statele membre vor putea să transfere o parte din resursele politicii lor de coeziune către noul fond Invest-EU gestionat la nivel central, ca să acceseze garanția furnizată de bugetul UE. Va fi mai ușor să se combine granturile și instrumentele financiare. Noul cadru include și dispoziții speciale pentru a atrage mai mult capital privat.

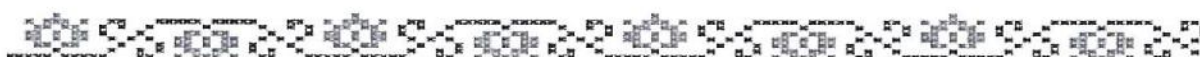
NOUL CADRU FINANCIAR MULTIANUAL 2021-2027 UN BUGET PENTRU O UNIUNE CARE PROTEJEAZĂ, CAPACITEAZĂ ȘI APĂRĂ

În miliarde EUR – prețuri curente



Implementarea politicii de coeziune 2021 - 2027 în România se desfășoară sub egida celor 5 priorități investiționale stabilite la nivelul UE ce vor viza:

- o **O EUROPĂ MAI INTELIGENTĂ:**



PRIMĂRIA COMUNEI VULTURENI

proiectelor de cercetare la nivel regional și național. Totodată sunt sprijinite Institutele Naționale de Cercetare și Dezvoltare și Institutele de cercetare ale Academiei Române, dar și cooperarea între întreprinderile mari și IMM-uri.

România digitală presupune automatizarea proceselor, dar în același timp înseamnă și procese sigure, clare, ușoare și precise. Fondurile europene urmăresc finanțarea infrastructurilor critice necesare asigurării unor servicii publice esențiale și digitalizării principalelor evenimente de viață. Pot fi propuse și implementate proiecte care vizează procesul de luare a deciziilor în administrație sau întreprinderi bazat pe sisteme și soluții complexe, inclusiv măsuri de securitate a sistemelor de informații și răspuns adecvat la amenințările cibernetice în creștere.

Măsurile propuse mediului privat menite să stimuleze, cu ajutorul fondurilor europene, creșterea competitivității economice vizează accesul la finanțare și crearea condițiilor pentru funcționarea mai flexibilă a sectorului întreprinderilor pe piață, diseminarea de noi modele de afaceri și extinderea capacităților de producție, dezvoltarea antreprenoriatului și apariția de noi întreprinderi.

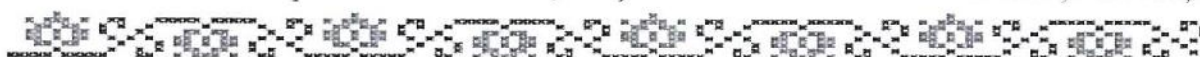
De asemenea, *creșterea activității internaționale și accederea pe noi piețe a firmelor românești* va fi susținută prin încurajarea participării în consorții și parteneriate europene, precum și prin inițiative de tipul identificarea potențialilor parteneri comerciali, pregătirea ofertelor și negocierea contractelor, dezvoltarea brand, misiuni economice, evenimente între companii.

Infrastructurile de suport pentru afaceri, de tipul incubatoare, acceleratoare, hub-uri, parcuri științifice și tehnologice, spațiile de co-working, dincolo de investițiile în infrastructură, trebuie să propună servicii noi, mai avansate.

Smart city - orașul inteligent este laboratorul de mâine, prin testarea și dezvoltarea tehnologiilor pentru promovarea și susținerea durabilității, securității și, în general, a unui stil de viață mai sănătos. Chiar dacă nu toate orașele din România sunt hub-uri dinamice, mare parte au cunoscut o dezvoltare accelerată în ultimii ani.

Astfel, sunt avute în vedere acțiuni referitoare la:

- ⇒ **Dezvoltarea capacităților de cercetare, dezvoltare și inovare atât în organizațiile de cercetare (institute de cercetare și institute de învățământ superior), cât și în întreprinderi**
- ⇒ Creșterea capacității organizațiilor CDI românești de a se integra în Spațiul European de Cercetare, creșterea participării românești la programele europene, precum și parteneriate și proiecte de cooperare interregionale și internaționale, aliniate domeniilor RIS3;
- ⇒ Crearea unui sistem atractiv de inovare în economie, pentru toate tipurile de inovare, prin creșterea gradului de colaborare dintre organizațiile CDI și întreprinderi la nivel național și regional, inclusiv prin investiții în infrastructurile proprii ale organizațiilor de CDI/întreprinderilor din domenii de specializare inteligentă, pentru a dezvolta nișe de specializare inteligentă a nivel național;
- ⇒ Îmbunătățirea procesului de transfer tehnologic de la organizațiile de CDI către IMM-uri prin consolidarea capacității CDI, inclusiv a întreprinderilor și promovarea colaborării între Institutele Naționale CDI/ institute de învățământ superior și mediul de afaceri (pentru trecerea de la idee la piață), dar și între întreprinderile mari și IMM-uri, precum și prin crearea/dezvoltarea structurilor de transfer tehnologic și serviciilor;
- ⇒ Continuarea dezvoltării și utilizării de infrastructuri mari CDI, de relevanță la nivel european și global, ca instrumente pentru transfer tehnologic;
- ⇒ Dezvoltarea oportunităților de afaceri prin utilizarea rezultatelor din cercetare și creșterea numărului de întreprinderi inovatoare, creșterea numărului de cercetători și investiții



PRIMĂRIA COMUNEI VULTURENI

În ceea ce privește domeniul **cercetare/ dezvoltare/inovare**, există complementarități între POR-uri, POCIDIF, POEO, POTJ și POS.

Astfel, prin POR-uri se au în vedere investiții care vizează în principal IMM-urile în domenii de specializare inteligentă: dezvoltarea conexiunilor și sinergiilor pentru integrarea în structuri și rețele aliniate domeniilor RIS3, cooperarea între întreprinderi, centre de cercetare-dezvoltare și sectorul învățământului superior; dezvoltarea structurilor CDI în folosul întreprinderilor și sprijinirea transferului tehnologic;; dezvoltarea capacității ecosistemului antreprenorial de inovare pentru crearea, maturizarea și internaționalizarea start-up / spin-off în domenii RIS3.

Prin POCIDIF se au în vedere investiții în domeniile de specializare inteligentă identificate la nivel național pentru creșterea competitivității economice prin cercetare și inovare și prin utilizarea/dezvoltarea de mari infrastructuri de CDI.

Totodată, prin POEO sunt propuse spre finanțare adaptarea ofertei de educație și formare profesională la dinamica pieței muncii și la provocările inovării și progresului tehnologic.

Cercetarea și inovarea este avută în vedere și în POS, unde sunt propuse spre finanțare infrastructuri privind cercetarea din domeniul medical și măsuri de tip FSE+ care susțin cercetarea în sănătate.

Totodată, finanțarea unor activități privind cercetarea și inovarea de promovare a transferului de tehnologii avansate și sprijinirea cooperării dintre industrie și cercetători sunt avute în vedere și în POTJ în măsura în care planurile pentru tranziție Justă vor identifica acest tip de investiții ca fiind prioritare.

Tot în cadrul OP 1, domeniul digitalizare este vizat de mai multe programe, respectiv POR-uri, POCIDIF, POTJ și POS.

Astfel, prin POR-uri se vor susține acțiuni de tip smart city (siguranța publică, servicii și utilități publice, monitorizare energie, mediu, rețele de trafic și transport public, iluminat public, sisteme GIS, baze de date urbane etc.), creșterea eficienței administrației publice ca urmare a digitalizării, precum și transformarea digitală a companiilor prin adoptarea tehnologiilor și instrumentelor digitale care conduc la noi modele de afaceri.

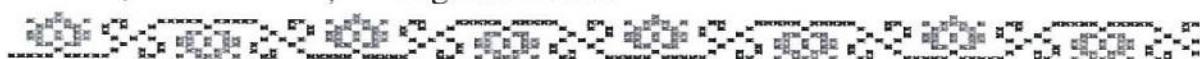
Prin POCIDIF este avută în vedere dezvoltarea competitivității economice prin digitalizare fiind vizate investiții în creșterea nivelului de interoperabilitate al sistemelor informatice din administrația publică centrală pentru crearea unui sistem standardizat, interconectat și digital, încurajând reutilizarea informațiilor și a serviciilor care există deja și care sunt disponibile prin diferite surse.

Prin POS se va asigura finanțarea infrastructurii de informatizare a sistemului medical și măsuri FSE+ care susțin informatizarea și utilizarea metodelor moderne de investigare, intervenție, tratament.

Totodată, prin POTJ vor fi avute în vedere investiții în digitalizare și competențe digitale avansate în administrația publică locală și întreprinderi, pentru zonele vizate de acest program, în măsura în care aceste domenii vor fi identificate ca priorități în planurile de tranziție Justă.

În domeniul **competitivitate/antreprenoriat**, în procesul de programare s-a avut în vedere complementaritatea între POR-uri, POCIDIF, POEO și POTJ.

Astfel, prin POR-uri se are în vedere finanțarea sub formă de grant a antreprenoriatului și infrastructurii suport pentru afaceri și stimularea activităților inovatoare și creșterea competitivității IMM-urilor, iar prin POCIDIF se va oferi sprijin prin instrumente financiare pentru întreprinderi, inclusiv în domeniile de specializare inteligentă la nivel național, pe baza Evaluării ex-ante pentru instrumente financiare, care va fi elaborată, conform cerințelor Regulamentului.



PRIMĂRIA COMUNEI VULTURENI

Europa. La nivel regional, este susținută participarea la implementarea unor proiecte interregionale și atragerea de noi resurse pentru cercetare-inovare, intensificarea schimbului de cunoștințe și valorificarea infrastructurii/competențelor de cercetare regionale.

De asemenea, POS va lua în considerare realizarea de sinergii, în domeniul său de intervenție, prin acțiunile de cercetare medicală sprijinite, atât cu PNCDI IV, cât și cu Programul Orizont Europa.

În complementaritate cu FEDR, programul **Europa digitală** va contribui la asigurarea faptului că beneficiile transformării digitale vor ajunge la toți cetățenii și la toate întreprinderile. Programul va oferi finanțare pentru proiecte în cinci domenii, respectiv: competențe digitale avansate, inteligența artificială (IA), supercomputerul, securitatea și apărarea cibernetică și asigurarea utilizării pe scară largă a tehnologiilor digitale în întreaga economie și societate.

Sinergiile dintre programe vor permite realizarea unor economii de scară și a unor investiții mai coerente și obținerea unei valori adăugate pentru cetățeni și actorii economici. Ele vor amplifica impactul pe teren al investițiilor digitale la nivelul UE, în timp ce investițiile digitale naționale și regionale vor fi mai în măsură să completeze acțiunea la nivelul UE.

Programul privind piața unică promovează sinergii și complementarități menite să sprijine IMM-urile și antreprenoriatul în cadrul fondului InvestEU. Programul vine în completarea sprijinului acordat IMM-urilor și antreprenoriatului în cadrul FEDR. Programul urmărește sinergii cu programul „Orizont Europa” și cu Programul spațial în ceea ce privește încurajarea IMM-urilor să profite de soluții de inovare revoluționare și de alte soluții elaborate în cadrul acestor programe.

Programul Cooperarea în domeniul vamal (CUSTOMS) continuă și în perioada 2021-2027 să faciliteze coordonarea între autoritățile statelor membre și consolidarea capacității, inclusiv formarea și schimbul de bune practici, pentru a asigura o aplicare uniformă a legislației vamale a UE, alături de digitalizarea și modernizarea uniunii vamale. Din această perspectivă, un obiectiv principal al programului CUSTOMS va fi dezvoltarea, operarea și întreținerea în continuare a infrastructurii vamale IT.

Alături de celelalte fonduri (FEDR, FSE+, Fondul pentru gestionarea integrată a frontierelor), Programul Cooperarea în domeniul fiscal (Fiscalis) contribuie la activitatea de îmbunătățire a cooperării fiscale în UE prin: dezvoltarea și menținerea unor soluții informatice interoperabile și eficiente pentru a sprijini autoritățile fiscale în aplicarea legislației UE.

Programul Spațial European urmărește dezvoltarea unui sector manufacturier și al serviciilor inovativ și competitiv, care va include întreprinderile mici și mijlocii și start-up-urile, fapt ce va conduce la sinergii și complementarități cu acțiunea FEDR și a programului Orizont Europa în cadrul activităților de dezvoltare tehnologică și de cercetare ale Uniunii. În cadrul programului, vor fi încurajate progresele tehnice și științifice, vor fi sprijinite competitivitatea și capacitatea de inovare a industriilor din sectorul spațial al Uniunii, în special a întreprinderilor mici și mijlocii, a întreprinderilor nou-înființate și a întreprinderilor inovatoare. În complementaritate cu celelalte fonduri dedicate consolidării competitivității, Programul Spațial European va sprijini competențele și capacitatea de a inova ale persoanelor juridice și fizice din Uniune care activează sau doresc să activeze în acest sector, ținând seama în special de poziția și de necesitățile întreprinderilor mici și mijlocii și ale întreprinderilor nou-înființate.



PRIMĂRIA COMUNEI VULTURENI

Infrastructura de **apă și apă uzată** reprezintă una dintre cerințele primare pentru asigurarea adecvată a calității vieții. În România, gradul de acoperire cu această infrastructură este insuficientă și inadecvată în raport cu cerințele de conformare cu directivele de mediu. Pentru perioada 2021-2027, investițiile care vizează sectorul apă – apă uzată vor fi realizate conform Master Planurilor Județene urmând a continua politica de regionalizare în sector, demarată în perioadele anterioare de programare. Astfel, se are în vedere finalizarea implementării proiectelor începute în perioada 2014-2020, precum și dezvoltarea de noi proiecte prin care se urmărește conformarea cu prevederile directivelor în ceea ce privește colectarea și epurarea apelor uzate, precum și asigurarea accesului populației la apă potabilă. Totodată, aceste proiecte vor avea o componentă de management al nămolului rezultat în urma epurării.

Politica națională în domeniul **gestionării deșeurilor** se subscie politicii europene în materie de prevenire a generării deșeurilor și urmărește reducerea consumului de resurse și punerea în practică a ierarhiei deșeurilor. Investițiile în domeniul deșeurilor vor viza în primul rând prevenirea sau reducerea cantităților de deșeuri generate, reutilizarea și valorificarea deșeurilor prin reciclare sau alte operațiuni, precum și sistarea activității și reabilitarea depozitelor neconforme, astfel încât valoarea produselor, a materialelor și a resurselor să fie menținută în economie cât mai mult timp posibil. Prioritară va fi reciclarea deșeurilor municipale, respectiv pregătirea pentru reutilizare și reciclarea a 65% din masa deșeurilor municipale până în 2035. Proiectele promovate vor viza adaptarea sistemelor integrate de management al deșeurilor, precum și creșterea capacității actorilor din sector pentru asigurarea unui management durabil al deșeurilor.

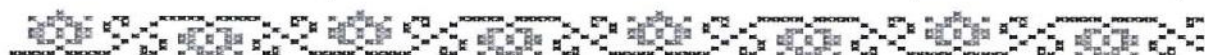
Rețeaua Natura 2000 este instrumentul principal pentru conservarea patrimoniul natural pe teritoriul Uniunii Europene. 18% din teritoriul Uniunii Europene este parte a acestei rețele. România nu face excepție, peste 20% din teritoriul său fiind declarat sit Natura 2000.

Investițiile pentru **conservarea biodiversității** urmăresc asigurarea unui management eficient al ariilor naturale protejate, protecția diversității biologice, inclusiv refacerea ecosistemelor protejate degradate. Astfel, vor fi sprijinite elaborarea și implementarea planurilor de management pentru siturile Natura 2000 și ariile naturale protejate, dezvoltarea de măsuri generale de cunoaștere (inclusiv studii), monitorizare și conservare a diversității biologice, precum și acțiuni de reconstrucție ecologică a ecosistemelor degradate.

Premisele pentru protejarea sănătății umane și a mediului ca întreg sunt create inclusiv prin monitorizarea și evaluarea **calității aerului**, precum și prin monitorizarea și reducerea emisiilor de poluanți atmosferici. Investițiile demarate în actuala perioadă de programare privind dotarea sistemului național de evaluare și monitorizare a calității aerului în vederea dezvoltării și îmbunătățirii Evaluării Naționale a Calității Aerului vor fi continuate și diversificate astfel încât România să respecte cerințele de asigurare și control al calității datelor și de raportare a RO către CE. De asemenea, la nivel local va fi monitorizată constant calitatea aerului.

S-au identificat nevoile de investiții prioritare pentru a promova un răspuns flexibil în materie de schimbări climatice, prevenirea și gestionarea situațiilor de urgență și de criză, inclusiv a impactului **riscurilor** naturale și antropice (inundații, secetă, incendii forestiere, alunecări de teren, cutremure), conform priorităților stabilite la nivel național și în cadrul coordonării și cooperării transfrontaliere și transnaționale.

În ceea ce privește **siturile contaminate**, Strategia Națională și Planul Național pentru Gestionarea Siturilor Contaminate din România (HG nr. 683/2015) au inventariat 1393 situri contaminate, dintre care 210 situri contaminate istoric și 1183 situri Potențial



PRIMĂRIA COMUNEI VULTURENI

de tratare a apelor uzate pot fi finanțate, în cadrul proiectelor regionale integrate de apă uzată, ca soluții tehnice aplicate punctual și justificat, la nivelul anumitor aglomerări, ulterior stabilirii și implementării cadrului legal și metodologic de către autoritățile responsabile la nivel național;

✓ construirea și reabilitarea și de sisteme de captare și aducțiune, stații de tratare, rețele de transport și distribuție a apei destinate consumului uman în contextul proiectelor integrate de apă și apă uzată;

✓ măsuri necesare pentru eficientizarea proiectelor și sustenabilitatea investițiilor (automatizări, SCADA, GIS, contorizări, măsuri privind implementarea managementului activelor etc.);

- ☞ **acțiuni de pregătirea și gestionarea proiectelor de investiții de apă și apă uzată;**
- ☞ **acțiuni de consolidare a capacității actorilor implicați în sector;**
- ☞ **economia circulară;**
- ☞ îmbunătățirea modului de gestionare a deșeurilor municipale în vederea asigurării tranziției spre economia circulară, respectiv:
 - ⊕ Investiții în extinderea sistemelor de colectare separată atât în ceea ce privește colectarea din poartă în poartă a deșeurile reciclabile și a biodeșeurile, dar și colectarea deșeurile textile și deșeurile periculoase menajere (echipamente mobile de colectare, mașini pentru colectarea separată, infrastructura suport pentru colectarea, transportul deșeurilor și stocarea temporară, inclusiv centre de colectare prin aport voluntar);
 - ⊕ Investiții privind valorificarea materiala a deșeurilor (stații de sortare, stații de compostare și instalații de digestie anaerobă);
 - ⊕ Investiții privind instalații de tratare a deșeurilor reziduale, inclusiv îmbunătățirea instalațiilor TMB existente
- ☞ investiții individuale suplimentare pentru închiderea depozitelor de deșuri neconforme;
- ☞ întărirea capacității instituționale a actorilor din sector (MMAP, ANPM, UAT, ADI-uri, ANRSC) în vederea accelerării tranziției spre economia circulară;
- ☞ **biodiversitate;**
- ☞ îmbunătățirea accesului administratorilor/custozilor siturilor Natura 2000 la servicii de asistență tehnică specializată pentru elaborarea sau revizuirea Planurilor de management a siturilor Natura 2000/ Planuri de acțiune pentru specii, pentru toate tipurile de habitate (inclusiv cele din mediu marin), prioritate la finanțare având planurile de management ale siturilor aflate în arealul proiectelor de infrastructură;
- ☞ menținerea/îmbunătățirea stării de conservare a speciilor și habitatelor prin măsuri de conservare specifice prevăzute în planurile de management al siturilor Natura 2000, planuri de acțiune pentru specii, și după caz a ecosistemelor degradate și a serviciilor furnizate în afara ariilor naturale protejate;
- ☞ facilitarea accesului autorităților și entităților cu rol în managementul biodiversității la servicii de asistență tehnică, cercetare și echipamente pentru îmbunătățirea nivelului de cunoaștere a biodiversității și a ecosistemelor (ex. realizarea de studii științifice) și consolidarea capacității de management al rețelei Natura 2000 și al altor arii naturale protejate de interes național;
- ☞ **calitatea aerului;**
- ☞ dotarea Rețelei Naționale de Monitorizare a Calității Aerului cu echipamente noi, prin înlocuirea sau up-datarea echipamentelor existente de măsurare a poluanților uzate din punct de vedere moral și tehnic, astfel încât să se continue conformarea cu



PRIMĂRIA COMUNEI VULTURENI

Complementaritățile între POR-uri și programele naționale vizează în principal domeniile eficiență energetică, riscuri, economie circulară, infrastructură verde, situri poluate și mobilitate urbană.

În ceea ce privește **eficiența energetică**, prin POR-uri se va finanța eficiența energetică în clădiri publice și locuințe (luând în considerare riscul la cutremur), precum și încălzire centralizată pe baza de combustibili alternativi/SACET de condominiu, iar prin PODD se va finanța eficiența energetică în IMM și întreprinderi mari. Totodată, prin POTJ sunt avute în vedere finanțări privind dezvoltarea de tehnologii și infrastructuri pentru o energie curată la prețuri accesibile și reducerea emisiilor de gaze cu efect de seră în eficiența energetică și energia din surse regenerabile pentru IMM-uri și întreprinderi mari.

Din perspectiva **riscurilor**, prin POR-uri se va finanța riscul la cutremure în contextul investițiilor în clădiri prin prisma eficienței energetice. Prin PODD se va finanța riscul la inundații, secetă, eroziune costieră și sistemul de management al riscurilor.

Referitor la **economia circulară**, prin POR-uri și POTJ se va acorda sprijin pentru IMM-urile care prin activitatea lor contribuie la acțiunile de prevenire a generării de deșeuri și reducerea cantității acestora, precum și acțiuni de creștere a reutilizării eficiente și reciclării acestora. Prin PODD se va acorda finanțare pentru autoritățile publice în vederea sprijinirii măsurilor pentru îndeplinirea obiectivelor de reciclare și depozitare a deșeurilor prevăzute în Pachetul privind economia circulară și îndeplinirea angajamentelor luate privind închiderea depozitelor de deșeuri.

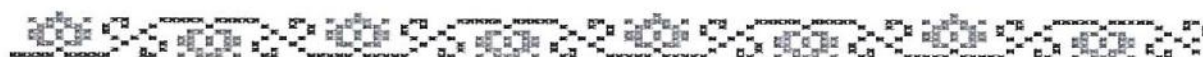
În ceea ce privește **infrastructura verde**, prin POR-uri se are în vedere finanțarea regenerării spațiilor urbane degradate, inclusiv prin promovarea investițiilor ce promovează infrastructura verde în zonele urbane, iar prin PODD finanțarea conservării biodiversității în ariile Natura 2000 și prin POTJ sunt vizate investiții în proiecte de restaurare a terenurilor și de reconversie în măsura în care acestea vor fi identificate ca prioritare prin planurile de tranziție Justă. De menționat este faptul că pentru toate proiectele de infrastructură de transport din POT/POR-uri menținerea și refacerea infrastructurii verzi va reprezenta o preocupare majoră.

Referitor la **siturile poluate**, complementaritatea este asigurată între POR-uri, PODD și POTJ. Astfel, prin POR-uri se urmărește finanțarea reconversiei funcționale a terenurilor virane degradate/neutilizate/abandonate din zona urbană, în timp ce prin PODD este avută în vedere inventarierea și investigare preliminară și detaliată a siturilor potențial contaminate și remediarea acestora. Totodată, prin POTJ sunt avute în vedere investiții în regenerarea și decontaminarea siturilor poluate, în funcție de prioritățile identificate în planurile de tranziție Justă.

În ceea ce privește **mobilitatea urbană**, există complementaritate între POR-uri și POT, respectiv între finanțările urbane din POR privind creșterea utilizării transportului public și a altor forme de mobilitate urbană ecologice, dezvoltarea infrastructurii urbane curate și infrastructura pentru combustibili alternativi și cele din POT privind trenurile metropolitane, metroul și materialul rulant.

Complementaritatea între fonduri

La nivelul **OP 2 – o Europă mai verde**, referitor la **eficiența energetică**, fondurile vor avea o abordare complementară în ceea ce privește FEDR/FC și FTJ. Prin FEDR /FC se va finanța eficiența energetică în clădiri publice și locuințe, încălzirea centralizată și în mediul privat, în timp ce din FTJ, în teritoriul pre-identificat, se au în vedere finanțări ce vizează dezvoltarea de tehnologii și infrastructuri pentru o energie curată la prețuri accesibile și reducerea emisiilor de gaze cu efect de seră și producerea energiei din surse regenerabile



PRIMĂRIA COMUNEI VULTURENI

de carbon; protecția biodiversității, securizarea serviciilor ecosistemice și garantarea securității alimentare și nutriționale, asigurând regimuri alimentare sigure, sănătoase și nutritive; accelerarea tranziției de la o economie liniară bazată pe combustibili fosili la o economie circulară eficientă din punctul de vedere al utilizării resurselor, rezilientă, cu emisii scăzute, inclusiv de carbon, precum și sprijinirea dezvoltării unei bioeconomii durabile și a economiei albastre și dezvoltarea unor zone rurale, montane, costiere și urbane reziliente și dinamice.

Aceste activități vor fi complementare intervențiilor finanțate din FEDR în ceea ce privește creșterea reutilizării și reciclării deșeurilor și promovarea tranziției către o economie circulară. În același timp, complementar acțiunii FEDR, Orizont Europa va sprijini cercetarea și inovația în cadrul diferitelor sectoare cu emisii reduse de carbon, în special în domenii precum: energie regenerabilă, sisteme energetice inteligente, eficiență energetică, soluții integrate de stocare a energiei etc.

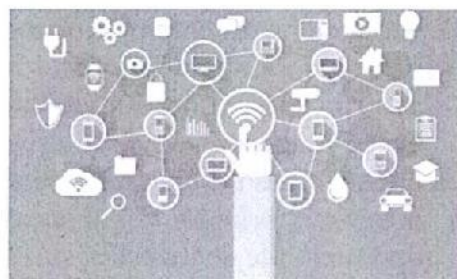
Mecanismul pentru interconectarea Europei sprijină investițiile în infrastructurile transfrontaliere din sectorul energiei, fiind complementar acțiunilor întreprinse în domeniul energiei din cadrul PODD. MIE va completa investițiile realizate din FEDR în domeniul energetic prin dezvoltarea de proiecte având ca obiectiv o mai bună integrare a pieței interne a energiei, interoperabilitatea rețelelor transfrontaliere și transsectoriale, facilitarea decarbonizării și securitatea aprovizionării.

Obiectivul general al **Mecanismului de protecție civilă al Uniunii Europene** este consolidarea cooperării dintre statele membre ale UE în domeniul protecției civile, în vederea îmbunătățirii prevenirii, pregătirii și reacției la dezastre. Când scara de urgență copleșește capacitățile de răspuns ale unei țări, aceasta poate solicita asistență prin intermediul Mecanismului.

În complementaritate cu FSE+, cu scopul de a consolida prevenirea, pregătirea și răspunsul eficace la dezastre, Mecanismul de protecție civilă al UE va putea finanța acțiuni de informare, educare și sensibilizare a publicului, precum și acțiuni asociate de diseminare, în scopul implicării cetățenilor în prevenirea și reducerea la minimum a efectelor produse de dezastre în Uniune și pentru a ajuta cetățenii Uniunii să se protejeze ei înșiși cu mai multă eficacitate și în mod durabil.

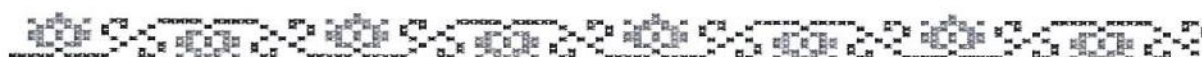
o **O EUROPĂ CONECTATĂ**

O parte din finanțarea alocată României pentru această etapă (aprox. **30,6 mld. euro**), va fi destinată obiectivului **conectivitate**, adică acelor investiții prin care se va facilita dezvoltarea unei rețele TEN-T durabilă, rezilientă în fața schimbărilor climatice, inteligentă, sigură și intermodală. Totodată, se vor avea în vedere și investițiile în infrastructură de bandă largă, de foarte mare capacitate, de tip **Broadband**.



Obiectivul politic 3 - O Europă mai conectată prin creșterea mobilității și conectivitatea TIC regională

O Europă mai interconectată poate fi realizată prin creșterea conectivității transportului, dezvoltarea rețelelor TEN-T durabile, inteligente, sigure și intermodale, rezistente la schimbările climatice, durabile, inteligente și intermodale la nivel național,



PRIMĂRIA COMUNEI VULTURENI

feroviar public de călători (optimizarea mersului trenurilor – graficului de călătorii, sistemele de ticketing, măsuri de creștere a accesibilității persoanelor cu deficiențe de deplasare și alte măsuri similare).

Un sistem de transport eficient trebuie să asigure traseul neîntrerupt al călătorilor și al mărfurilor la destinațiile solicitate. Un sistem de **transport multimodal** asigură acest deziderat prin utilizarea a mai mult de un mod de transport. În România în cadrul principalelor orașe este necesară asigurarea atât a terminalelor de transport intermodal, cât și a legăturilor acestora cu principalele huburi modale.

Transportul naval este considerat alături de transportul feroviar un mod de transport mai prietenos cu mediul și astfel participă la implementarea strategiei europene Green Deal și contribuie la obținerea dezideratului de neutralitate a emisiilor de carbon. Transportul naval este susținut în sinergie și de Mecanismul Interconectarea Europei 2021-2027 cu accent deosebit pe modernizarea căilor navigabile.

Având în vedere datele statistice referitoare la rata accidentelor rutiere în România, **siguranța rutieră** este printre cele mai scăzute dintre statele UE. Prioritățile propuse spre finanțare au în vedere operațiuni care să contribuie la îmbunătățirea siguranței circulației rutiere, reducerea numărului de accidente rutiere, în particular a accidentelor fatale în scopul contribuției la „Viziunea 0” a Comisiei Europene, precum și minimizarea efectelor economice cauzate de aceste accidente.

Astfel, sunt avute în vedere acțiuni referitoare la:

- ↻ creșterea accesibilității regiunilor și populației prin construcția/ modernizarea rețelei rutiere și feroviare, la standarde europene, în special la nivelul rețelei TEN-T;
- ↻ finalizarea tronsoanelor rutiere inițiate anterior și continuarea investițiilor în dezvoltarea rețelei TEN-T centrale și globale pentru asigurarea accesibilității la piețele internaționale;
- ↻ reabilitarea și modernizarea drumurilor naționale care asigură conectivitatea zonelor cu o accesibilitate redusă;
- ↻ realizarea de legături rutiere secundare reabilite și nou construite către rețeaua rutieră și nodurile TEN-T (drumuri județene inclusiv de tip descărcări autostradă;
- ↻ îmbunătățirea sistemului de management al infrastructurii rutiere și a condițiilor de siguranță;
- ↻ finalizarea investițiilor inițiate pe tronsoanele feroviare care asigură conectivitatea cu piețele internaționale, în coordonare cu proiectele propuse spre finanțare în CEF, îmbunătățirea condițiilor de management și control al traficului feroviar; implementarea unui mixt de măsuri de reformă și optimizare a serviciilor;
- ↻ creșterea atractivității transportului naval prin îmbunătățirea condițiilor de navigație prin investiții în infrastructura portuară și prin investiții în căi navigabile;
- ↻ creșterea atractivității transportului intermodal pentru atragerea unui volum crescut de mărfuri manipulat în terminale intermodale (inclusiv în porturi);

Complementarități între programe

Complementaritățile între programe în cadrul OP 3 sunt asigurate între POR-uri și POT. Astfel, prin POR se va finanța creșterea gradului de accesibilitate prin investiții în legături rutiere secundare conectate cu infrastructura TEN-T și soluții pentru decongestionarea/fluidizarea traficului, iar prin POT se va finanța TEN-T rutier, infrastructura rutieră națională, TEN-T feroviar, infrastructura feroviară națională, îmbunătățirea mobilității naționale, transport multimodal, căi navigabile și porturi și siguranța rutieră.



PRIMĂRIA COMUNEI VULTURENI

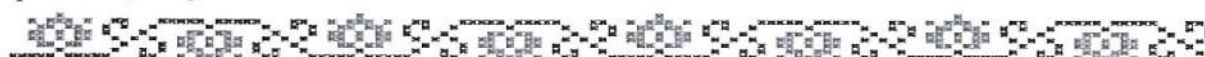
- A) asigurarea unei educații de calitate incluzive la toate nivelurile,
- B) adaptarea resursei umane la dinamica pieței muncii și a progresului tehnologic,
- C) combaterea sărăciei și promovarea incluziunii sociale prin măsuri personalizate,
- D) asigurarea unor servicii de sănătate de calitate și accesibile tuturor .

În ceea ce privește **educația**, prin intervențiile avute în vedere, România își propune să adreseze cele mai stringente probleme cu care sistemul educațional se confruntă: reducerea părăsirii timpurii a școlii, un fenomen care a luat amploare în ultimii ani, prin măsuri atât la nivel de sistem educațional cât și prin măsuri centrate pe elev și familie; creșterea participării copiilor cu dizabilități/ cerințe educaționale speciale prin individualizarea învățării și adaptarea tehnicilor de predare la nevoile specifice acestor și accesibilizarea educației; încurajarea participării la educație de la cele mai fragede vârste până la învățământul terțiar, în special a copiilor/ tinerilor care provin din grupuri vulnerabile, inclusiv prin măsuri care se adresează părinților/ tutorilor; corelarea sistemului de educație cu cerințele/ competențele solicitate pe piața muncii.

În vederea soluționării deficitului de **forță de muncă**, sunt propuse o serie de măsuri prin care este vizată includerea pe piața muncii a unor grupuri cu o participare mai redusă, precum femeile care au în îngrijire copii, dar și activarea unor grupuri dezavantajate, precum șomerii, șomerii de lungă durată, inactivii, NEETs etc. În acest sens au fost prevăzute pachete integrate care să răspundă nevoilor complexe cu care aceștia se confruntă. Se au în vedere de asemenea, măsuri în sfera anteprenoriatului prin care se încurajează deschiderea de noi afaceri, dar și dezvoltarea sectorului economiei sociale. În contextul schimbărilor structurale pe piața muncii determinate de progresul tehnologic sau fenomene atipice precum epidemiile, sunt necesare măsuri de adaptabilitate a lucrătorilor și a întreprinderilor precum reconversie/formare profesională, flexibilizarea formelor de muncă, asigurarea sănătății și securității la locul de muncă.

În vederea combaterii sărăciei, **sprijinirii incluziunii și promovării dreptului la demnitate socială**, România își propune următoarele obiective generale: creșterea accesului la servicii sociale pentru populația vulnerabilă, cu precădere din mediul rural prin înființarea și dezvoltarea de servicii sociale la nivel local, creșterea calității serviciilor sociale destinate persoanelor aparținând grupurilor vulnerabile prin asigurarea cu personal de specialitate bine pregătit la nivel local și infrastructura adecvată, reducerea gradului de excluziune socială pentru grupurile vulnerabile prin oferirea de suport și servicii accesibile pentru depășirea situațiilor de dificultate în care se afla, creșterea capacității sistemului național de asistență socială de a răspunde la nevoile populației vulnerabile prin dezvoltarea capacității furnizorilor de servicii sociale publici și privați la nivel local, creșterea capacității autorităților locale de a identifica și evalua nevoile sociale ale comunității într-un mod participativ și de a elabora planuri de acțiune adecvate.

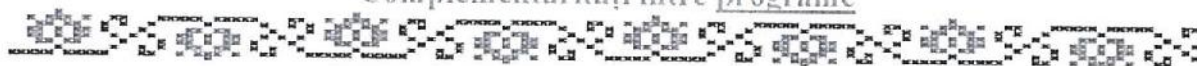
Accelerarea remedierii principalelor probleme identificate în **domeniul sănătății** necesită o abordare integrată care să țină cont de: nevoia de a îmbunătăți serviciile de diagnostic și tratament necesar bolnavilor existenți concomitent cu nevoia de a investi în programe preventive de sănătate publică care să reducă în mod eficace povara bolilor în populație; necesitatea de a evita ca sectorul curativ al sistemului de sănătate să intre în competiție pentru resurse cu cel preventiv, precum și nevoia de a asigura intervențiile de sănătate de tip FSE (instruire resurse umane, dezvoltare de metodologii și proceduri, elaborare criterii de asigurare și control al calității serviciilor medicale, etc.) integrat și coordonat cu intervenții de tip FEDR (investiții în infrastructura fizică a unităților sanitare, aparatură, etc.).



PRIMĂRIA COMUNEI VULTURENI

- ⇒ servicii de reabilitare, paliativ și îngrijiri pe termen lung adaptate fenomenului demografic de îmbătrânire a populației și profilului epidemiologic al morbidității;
- ⇒ investiții în infrastructură și servicii care vizează: unitățile sanitare dedicate serviciilor esențiale pentru afecțiuni complexe; structurile sanitare care au atribuții în prevenirea, controlul, diagnosticul și supravegherea bolilor transmisibile, inclusiv în epidemii, pandemii, controlul și supravegherea infecțiilor asociate actului medical și a celor implicate în sănătatea publică; Sistemul național de transfuzii, inclusiv a infrastructurii de testare a sângelui și/sau procesare a plasmei.
- ⇒ implementarea de programe de screening populațional/ diagnosticare și tratament al stadiilor incipiente în special pentru persoane aparținând grupurilor vulnerabile;
- ⇒ măsuri privind diagnosticarea precoce și/ sau tratament, precum și creșterea capacității de îngrijire medicală a pacientului critic prenatal/ neonatal/ postneonatal;
- ⇒ măsuri destinate controlului infecțiilor asociate actului medical;
- ⇒ măsuri destinate creșterii eficacității serviciilor de laborator;
- ⇒ **sprijinirea incluziunii și promovarea dreptului la demnitate socială;**
- ⇒ acoperirea nevoii de servicii sociale primare în mediul rural (rețele de asistenți sociali, servicii sociale pentru îngrijirea persoanelor vârstnice, rețea de asistență medicală comunitară);
- ⇒ extinderea rețelei de servicii de îngrijire de zi (inclusiv servicii de recuperare și respiro pentru copii cu dizabilități) pentru copiii aflați în risc de separare de familie și pentru persoanele adulte cu dizabilități;
- ⇒ creșterea capacității serviciilor de îngrijire a persoanelor vârstnice la domiciliu pentru mediul urban, centrelor de găzduire și de integrare pentru migranți, serviciilor pentru victimele violentei domestice și ale traficului de persoane;
- ⇒ dezvoltarea unei rețele de suport pentru persoanele vârstnice izolate/fără susținători legali și dezvoltarea de programe de voluntariat la nivel local;
- ⇒ sprijinirea autorităților locale pentru clarificarea situației juridice a așezărilor informale, pentru diagnoza socială în cadrul comunității și pentru nevoia de locuire în cazul calamităților și pentru punerea în aplicare a strategiilor DLRC;
- ⇒ dezvoltarea rețelei de servicii pentru persoanele cu adicții și persoanele fără adăpost, pentru sprijinirea persoanelor post-detenție, de suport pentru încadrarea persoanelor cu dizabilități, de servicii mobile de recuperare pentru persoanele cu dizabilități;
- ⇒ crearea serviciilor de suport pentru asistarea deciziei pentru persoanele cu capacitate restrânsă de exercițiu;
- ⇒ sprijinirea persoanelor cu dizabilități în accesarea echipamentelor și tehnologiilor asistive, a familiilor monoparentale, a participării copiilor școlari în tabere de creație/sportive;
- ⇒ consilierea și orientarea tinerilor în proces de dezinstituționalizare și a copiilor cu probleme legate de comportament;
- ⇒ asigurarea de ajutor material sub forma de alimente, produse igiena, pachet pentru copil și masa caldă pentru persoanele dezavantajate;
- ⇒ creșterea calității serviciilor sociale prin asigurarea specializării/ perfecționării specialiștilor din domeniul social;
- ⇒ dezvoltarea infrastructurii de locuințe sociale în mediul urban;
- ⇒ dezvoltarea infrastructurii de servicii de recuperare pentru veterani;
- ⇒ dezvoltarea unei infrastructuri specifice pentru protejarea memoriei victimelor Holocaustului și promovarea nondiscriminării.

Complementarități între programe



PRIMĂRIA COMUNEI VULTURENI

În ceea ce privește domeniul **educație**, complementaritatea va fi asigurată între FSE și FEDR. Astfel, din FEDR se vor finanța investiții în e-educație, infrastructura școlară pentru învățământul ante-preșcolar, preșcolar, primar, profesional și tehnic și învățământul terțiar, inclusiv pentru combaterea abandonului școlar și reducerea sărăciei copiilor și incluziunea socială a celor mai vulnerabili dintre ei. Din FSE se vor realiza investiții pentru grupurile țintă care vor utiliza infrastructura realizată din FEDR.

De asemenea, complementaritatea între FSE+ și FEDR va fi asigurată și în ceea ce privește **combaterea sărăciei** în cadrul mecanismului DLRC.

În domeniul **sănătate**, complementaritățile sunt realizate între investițiile din FEDR, care vizează infrastructura de sănătate (spitale regionale, județene, municipale, orașenești, alte infrastructuri, echipamente, infrastructura sociomedicală), și FSE, care vizează în principal servicii (de asistență medicală primară, comunitară și servicii oferite în regim ambulatoriu; de reabilitare, paliativă și îngrijiri pe termen lung) și alte măsuri FSE vizând utilizarea de metode moderne de investigare, intervenție, tratament, precum și de formare profesională.

Complementarități și sinergii cu alte instrumente ale Uniunii Europene

În timp ce **Fondul pentru Azil și Migrație** este conceput să se adreseze necesităților pe termen scurt privind integrarea migranților din state terțe, noua generație de fonduri ale Politicii de Coeziune (în special FSE+ și FEDR) asigură sprijin pentru integrarea pe termen mediu și lung a acestora, facilitând integrarea în piața muncii.

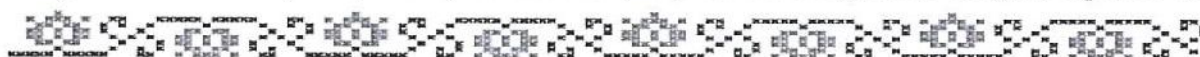
Programul **Erasmus +** va oferi oportunități de învățare și mobilitate pentru profesori, elevi, ucenici, tineri și studenți în vederea dobândirii de către aceștia din urmă a aptitudinilor și competențelor relevante, precum și a capacității de inserție profesională, care le pot facilita tranziția de la educație la piața muncii. Erasmus+ se va concentra puternic pe incluziune, scopul fiind acela de a permite ca tot mai mulți tineri provenind din medii defavorizate să aibă acces la acest program și va consolida oportunitățile de cooperare transnațională pentru universități, instituții de învățământ și de formare profesională.

În vederea sprijinirii mobilității internaționale de învățare și preluare de bune practici se are în vedere suplimentarea din buget FSE+ a mobilităților internaționale care, din constrângeri bugetare, nu pot fi acoperite din buget Erasmus+. Astfel, din FSE+ se va susține asigurarea unui sprijin financiar suplimentar față de grantul Erasmus+ pentru elevi / studenți / instituțiile cu acreditare, cu scopul satisfacerii cererii de mobilitate internațională, asigurându-se astfel sinergia Erasmus+/FSE+.

În domeniul competențelor digitale, FEDR va completa abordarea vastă a programului Erasmus+ în materie de competențe sprijinind dezvoltarea și dobândirea de competențe digitale avansate necesare pentru dezvoltarea de tehnologii de vârf, în cooperare cu industriile relevante.

În timp ce prin FSE+ se va urmări creșterea accesului egal și în timp util la servicii de calitate, sustenabile și cu prețuri accesibile, precum și îmbunătățirea accesibilității, a eficacității și a rezilienței sistemelor de sănătate și a serviciilor de îngrijire pe termen lung, activitățile de cercetare și inovare din cadrul **programului Orizont Europa** vor crea legături strânse între cercetarea bazată pe descoperire, cercetarea clinică, epidemiologică translațională, etică, ecologică și socioeconomică, precum și între acestea și științele reglementării. Acestea vor aborda domenii cu nevoi clinice nesatisfăcute, ca, de exemplu, bolile rare sau dificil de tratat (de ex. cancerul pediatric și cancerul pulmonar).

În complementaritate cu FSE+, **programul Europa digitală** va sprijini formarea competențelor digitale avansate atât pentru actuala și viitoarea forță de muncă, cât și pentru întreprinderile mici și mijlocii și administrația publică. Programul asigură tipurile de



o **O EUROPĂ MAI APROPIATĂ DE CETĂTENII SĂI**

Vor fi sprijinite proiectele strategice de dezvoltare durabilă, care vor avea ca și scop investiții în *turism* (stațiuni turistice urbane de interes național), investiții în infrastructură din domeniul cultural, investiții în *patrimoniul cultural*, investiții pentru regenerarea urbană și *securitatea spațiilor publice*.

În viitoarea perioadă de programare, 2021-2027, se anunță o **abordare personalizată a dezvoltării regionale**.

Astfel, vor fi păstrate o parte din metodele de alocare a fondurilor (ex: PIB-ul pe cap de locuitor) și vor fi introduse noi criterii de selecție (șomajul în rândul tinerilor, nivel scăzut de educație, schimbări climatice și primirea și integrarea migranților), pentru o adaptare reală a intervențiilor la nevoile și specificul regional, prin descentralizarea gestiunii și implementării la nivelul autorităților locale.



Obiectivul de Politică 5 – O Europă mai aproape de cetățeni prin promovarea dezvoltării durabile și integrate a zonelor urbane, rurale și de coastă și a inițiativelor locale

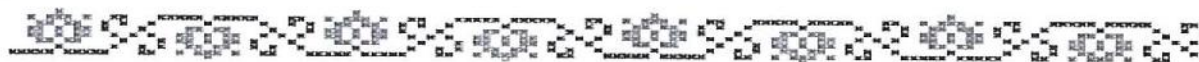
Alegerea Obiectivului de Politică 5 ca direcție de acțiune se datorează **modului integrat de abordare a problemelor teritoriale și locale**, care implică autoritățile locale și parteneriatele, abordare pe care România dorește să o utilizeze pentru asigurarea coeziunii economice și sociale, redresării tendinței de adâncire a decalajelor între regiunile și zonele mai dezvoltate și cele mai puțin dezvoltate, dar și pentru reducerea decalajelor față de alte țări din UE.

În scopul apropierii finanțării de realitățile locale, România a decis înființarea de programe operaționale regionale, care să permită dezvoltarea integrată a regiunilor, pe baza strategiilor regionale.

În acest sens, recunoscând rolul important al orașelor ca promotori de dezvoltare, va fi sprijinită în continuare **dezvoltarea urbană**, indiferent de dimensiune, pe baza priorităților identificate în Strategiile Integrate de Dezvoltare Urbană.

Este avută în vedere alocarea de sume dedicate (pe baza unor algoritmi clar stabiliți) pentru investiții în municipiile reședință de județ, inclusiv zonele funcționale, cu scopul de a consolida capacitatea de planificare și coordonare pentru gestionarea investițiilor urbane integrate, pentru a genera creștere economică, inovare și productivitate, precum și pentru a asigura accesul la noi locuri de muncă și servicii publice de bază la nivel local, în linie cu potențialul de creștere al acestora și în baza unei abordări personalizate.

Totodată, sunt avute în vedere investiții în zonele urbane de mici dimensiuni (municipii și orașe), inclusiv zonele funcționale, pentru asigurarea unui standard de viață minim acceptabil pentru toți cetățenii și creșterea rezilienței și potențialului de dezvoltare a acestora. În plus, sunt avute în vedere investiții în regenerarea fizică și securitatea spațiilor publice urbane.



PRIMĂRIA COMUNEI VULTURENI

În domeniul prezervării și dezvoltării patrimoniului cultural, intervențiile finanțate din FEDR în cadrul Programelor Operaționale Regionale vor fi complementare acțiunilor sprijinite prin programul Europa Creativă, în ceea ce privește atât patrimoniul construit (clădiri ori construcții valoroase prin unicitate, originalitate ori vechime), precum și patrimoniul mobil aflat în muzee.

Obiectivul Specific FTJ - A permite regiunilor și cetățenilor să facă față efectelor sociale, economice și de mediu ale tranziției către o economie neutră din punct de vedere climatic

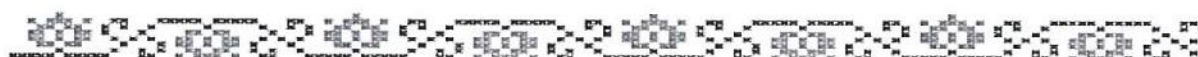
Rezumat privind selectarea obiectivelor de politică și a rezultatelor principale așteptate

Obiectivul specific al FTJ va fi realizat la nivel național prin diversificarea economică a teritoriilor cel mai afectate împreună cu măsuri de recalificare și incluziune active a lucrătorilor și a persoanelor aflate în căutarea unui loc de muncă însă va sprijini totodată și transformarea proceselor industriale necesară pentru o tranziție spre o economie neutră și pentru menținerea sau creșterea numărului locurilor de muncă din aceste sectoare.

Intervențiile care vor face obiectul finanțării FTJ, așa cum se prevede în Pactul ecologic european și în Planul de investiții pentru o Europă durabilă, vin în completarea celorlalte acțiuni din următorul cadru financiar multianual pentru perioada 2021-2027 însă din perspectiva unică de a contribui la abordarea consecințelor sociale și economice ale tranziției către neutralitatea climatică a Uniunii prin utilizarea la un loc a finanțărilor oferite în domeniul climei și al obiectivelor sociale la nivel regional.

Astfel, prin Programul Operațional Tranziție Justă vor fi finanțate măsuri care urmăresc:

- ⇒ crearea de noi întreprinderi, inclusiv prin incubatoare de afaceri și servicii de consultanță care vor crește nivelul antreprenoriatului local și vor contribui la diversificarea economică regională. Se are în vedere și creșterea numărului de angajați care urmează instruire în abilități tehnice manageriale și antreprenoriale și creșterea numărului de întreprinderi care investesc în aceste abilități;
- ⇒ dezvoltarea mediului de cercetare și inovare de promovare a transferului de tehnologii avansate și sprijinirea cooperării dintre industrie și cercetători;
- ⇒ diversificare și reconversie economică prin investiții productive în IMM-uri și în alte întreprinderi, inclusiv în întreprinderile nou înființate. Aceste investiții vor crește productivitatea și rata de supraviețuire a întreprinderilor precum și vor facilita accesul IMM-urilor pe piețele externe;
- ⇒ creșterea digitalizării și a competențelor digitale avansate în administrația publică și întreprinderi prin acțiuni menite să reducă sarcina administrativă pentru cetățeni și mediul de afaceri și să crească gradul de digitalizare a întreprinderilor și deschiderea acestora către comerțul electronic;
- ⇒ dezvoltarea de tehnologii și infrastructuri pentru o energie curată la prețuri accesibile;
- ⇒ reducerea emisiilor de gaze cu efect de seră, eficiența energetică și producerea și utilizarea energiei din surse regenerabile pentru IMM-uri și întreprinderi mari. Aceste investiții sunt esențiale pentru tranziția către neutralitatea climatică și asigură stabilitatea economică a teritoriilor și menținerea sau creșterea numărului locurilor de muncă;
- ⇒ regenerarea și decontaminarea siturilor pentru a atenua impactul asupra mediului și asupra populației;



PRIMĂRIA COMUNEI VULTURENI

asigura de către Ministerul Educației și Cercetării, care este Punct Național de Contact pentru Orizont Europa.

Intervențiile finanțate prin FTJ vor fi, în multe cazuri, susținute de acțiunile de clusterele de dezvoltarea digitală, industrie și spațiu și climă, energie și mobilitate prevăzute de Orizont Europa – programe precum Europa digitală vor beneficia de avansurile excepționale și de progresele pe termen lung înregistrate de cercetare și inovare.

Pilonii II și III ai JTM vor putea susține o gamă mai largă de investiții, atât din perspectivă sectorială, cât și geografică, pentru a consolida acțiunile și obiectivele JTF. Prin urmare, prin cei doi piloni va fi posibilă o acoperire mai largă a nevoilor de dezvoltare, în măsura în care de sprijinul oferit de aceștia vor beneficia nu doar regiunile identificate în planurile de tranziție teritoriale.

Sprijinul acordat facilității de împrumut din sectorul public va fi, de asemenea, complementar cu produsele financiare oferite de schema dedicată în cadrul InvestEU (al doilea pilon al mecanismului de tranziție justă). Dacă pilonul II are ca scop principal identificarea investițiilor private și sprijinirea investițiilor publice care generează suficiente venituri pentru a fi viabile din punct de vedere financiar, iar facilitatea de împrumuturi din sectorul public (Pilonul III) se va concentra pe investiții publice cu venituri insuficiente, care nu ar fi finanțate printr-un împrumut fără componenta de grant este logic, având în vedere diferența dintre proiecte, caracteristicile lor economice și beneficiarii vizați, ca intervențiile din cei trei piloni să fie complementare.

Mecanismul de asigurare a complementarităților și sinergiilor între programe, fonduri și cu alte instrumente ale Uniunii Europene

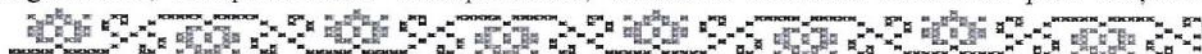
Tratatul de Funcționare a Uniunii Europene constituie baza de instituire a celor 8 fonduri reglementate de Regulamentul privind Dispozițiile Comune (RDC), respectiv: Fondul European de Dezvoltare Regional (FEDR), Fondul Social European+ (FSE+), Fondul de Coeziune (FC), FEPAM, Fondului pentru Azil și Migrație (FAMI), Fondul pentru Securitate Internă (FSI) și Fondul pentru Managementul Integrat al Frontierelor (IMFV), precum și noul Fond privind Tranziția Justă (FTJ).

Conform RDC, statele membre trebuie să asigure coordonarea, complementaritatea și coerența dintre fondurile europene și programele prin care acestea sunt implementate, fiind necesar să asigure mecanisme cheie de coordonare între entitățile competente, pentru a evita duplicarea finanțării pe parcursul programării și al implementării. Evitarea duplicării în implementare va fi asigurată prin comitetele de monitorizare pentru fiecare program operațional, care să asigure gestionarea și implementarea eficientă a programelor.

Totodată, pentru ca resursele să fie utilizate astfel încât să servească în cel mai bun mod intereselor României, principiul complementarității cere ca fondurile să nu fie utilizate izolat, ci ținând seama de alte instrumente de finanțare naționale sau europene.

Acest lucru înseamnă că pentru acțiunile înrudite sau consecutive se corelează fonduri din mai multe surse, cu evitarea dublei finanțări sau adoptării unor scheme de investiții în contradicție cu obiectivele fondurilor. Investițiile din fonduri și alte instrumente naționale sau europene pot susține direct atingerea obiectivelor stabilite în domeniile de interes.

Domaniile față de care există un puternic interes și în care se impune o abordare complementară atât a fondurilor europene, cât și a programelor naționale cu cele regionale acoperă toate obiectivele de politică și sunt legate de: cercetare/ dezvoltare/ inovare, digitalizare, competitivitate/ antreprenoriat, utilizarea eficientă a resurselor prin creșterea



PRIMĂRIA COMUNEI VULTURENI

Autorități de Management ale programelor operaționale din cadrul Acordului de Parteneriat vor avea în vedere acoperirea tuturor complementarităților dintre cele 8 fonduri.

Sinerghiile dintre acțiunile finanțate din FAMI și programele Acordului de Parteneriat vor fi asigurate prin complementaritatea dintre acțiunile finanțate din FAMI și din FSE+, în special privind integrarea socio-economică a resortisanților țărilor terțe, asistență materială de bază și acces la educație primară și secundară, precum și din FEDR, în principal pentru infrastructura de recepție, locuințe sociale sau infrastructură socială pentru migranți care ar putea fi necesare în funcție de mărimea provocărilor legate de migrație.

Având în vedere nivelurile ridicate ale fluxurilor de migrație către UE în ultimii ani și importanța asigurării coeziunii societăților europene, este crucial să fie asigurată în continuare sprijinirea politicilor statelor membre pentru integrarea timpurie a resortisanților țărilor terțe cu statut legal. În acest context, FAMI va continua să sprijine măsurile necesare a fi implementate în primele faze ale integrării, adaptate la nevoile resortisanților din țările terțe. Acțiunile de integrare pe termen scurt vor include instruire de bază în limbaj, cursuri de orientare civică, îndrumare administrativă și legală, ghișee unice pentru integrare, consultanță și asistență generală în domenii precum locuințe, mijloace de susținere, asistență psihologică și servicii de sănătate, precum și măsuri orizontale pentru dezvoltarea capacității administrative a autorităților naționale relevante, inclusiv pentru dezvoltarea de strategii de integrare, precum și pentru consolidarea schimbului, cooperării și promovării contactului, dialogului constructiv și acceptării dintre resortisanții țărilor terțe și societatea primitoare.

Pentru a utiliza eficient toate alocările financiare din FSE+, FEDR și FAMI care contribuie la integrarea migranților, autoritățile de management relevante vor crea și vor folosi în timpul fazelor de programare și implementare a fondurilor, mecanisme de coordonare interinstituțională capabile să asigure un răspuns adecvat la provocările comune și disponibilitatea resurselor necesare pentru obiectivele de politică prevăzute. Un prim pas în acest sens a fost făcut prin elaborarea ordinelor comune de constituire a echipelor de elaborare a programelor operaționale aferente politicii de coeziune.

Totodată, pentru a se debloca potențialul de multiplicare al impactului la nivel național, se vor crea posibile complementarități dintre acțiunile FSI și programele Acordului de Parteneriat, prin asigurarea sinergiilor, convergența și completarea finanțărilor din FSI cu intervenții din FSE+, în principal pentru acțiuni de prevenire a radicalizării prin incluziune socială, pentru protecția victimelor infracțiunilor și consumatorilor de droguri, precum și din FEDR, în principal pentru acțiuni legate de protecția spațiilor publice și a infrastructurilor critice și de securitatea cibernetică. FEDR ar putea aborda, de asemenea, problemele de securitate cibernetică atunci când promovează soluții TIC guvernamentale și servicii IT (amenințări cibernetică și criminalitate cibernetică). Amenințările cibernetică sunt în trend ascendent, putând perturba furnizarea de servicii esențiale către populație.

FSI va aborda în principal aspectele de securitate privind combaterea traficului de droguri și protecția victimelor infracțiunilor, iar FSE+ poate asigura resurse pentru aspectele privind sănătatea publică, inclusiv accesul la servicii de sănătate pentru consumatorii de droguri și victimelor infracțiunilor, reducerea daunelor, prevenirea deceselor cauzate de consumul de droguri și cercetarea aspectelor epidemiologice ale utilizării și abuzului de droguri.

FEDR ar putea finanța acțiuni legate de protecția spațiilor publice cu impact la nivel local, regional și național, întrucât FSI poate finanța doar proiecte la scară mică, cum ar fi integrarea inovatoare a securității în proiectarea de noi clădiri și spații publice, achiziționarea de sisteme de televiziune cu circuit închis și alte echipamente preventive, cum ar fi sisteme informatice de securitate și de comunicații, rezistente la atacuri cibernetică.



PRIMĂRIA COMUNEI VULTURENI

pe termen scurt (REACT-UE), mediu (facilitatea pentru relansare și reziliență - FRR) și lung (politica de coeziune) ale României.

Alocarea financiară preliminară pe obiectivul de politică și obiectivul specific al FTJ

Obiectivul de politică și obiectivul specific al FTJ	FEDR	FSE+	FTJ	Fondul de Coeziune	FEPAM	Total
Obiectivul de politică 1	5,534.84					5,534.84
Obiectivul de politică 2	6,451.85			1,087.80		7,539.65
Obiectivul de politică 3	2,506.80			2,270.20		4,777.00
Obiectivul de politică 4	2,508.00	7,244.64				9,752.64
Obiectivul de politică 5	630					630
Obiectivul specific al FTJ **			1,766			1,766
Asistență tehnică	530.005	301.86		50		831.865
Alocare pentru 2026-2027						
Total	18,161.50	7,546.50	1,766.00	3,408.00	0.00	30,882.00

Alocare financiară preliminară din FEDR, FSE+, FTJ, FC și FEPAM în funcție de obiectivul de politică

Conform pachetului legislativ 2021-2027 propus de Comisia Europeană, alocările dedicate României din fondurile aferente Politicii de Coeziune însumează aprox. 31 miliarde euro (prețuri curente) și sunt distribuite pe fonduri astfel:

- ✦ **Fondul European de Dezvoltare Regională - 17,715 miliarde euro**, inclusiv 392 milioane euro pentru Cooperare Teritorială Europeană,
- ✦ **Fondul Social European Plus - 8,385 miliarde euro**,
- ✦ **Fondul de Coeziune - 4,499 miliarde euro**, inclusiv alocarea de transferat către Mecanismul pentru Interconectarea Europei (Connecting Europe Facility - CEF) - 1,091 miliarde euro, din care doar 70% la dispoziția Statului Membru,
- ✦ **Fondul pentru o Tranziție Justă – 1,766 miliarde euro.**

Concentrarea tematică la nivel național, conform pachetului legislativ, presupune ca:

- ✓ **25% din total alocare FEDR este pentru Obiectivul de Politică 1 (o Europă mai inteligentă)**
- ✓ **30% din total alocare FEDR este pentru Obiectivul de Politică 2 (O Europă mai ecologică)**
- ✓ **30% din total alocare FEDR este pentru intervenții care vor contribui la îndeplinirea obiectivelor climatice**
- ✓ **37% din total alocare FC este pentru intervenții care vor contribui la îndeplinirea obiectivelor climatice**
- ✓ **6% din total alocare FEDR este pentru intervenții care vor contribui la dezvoltarea urbană durabilă**
- ✓ **25% din total alocare FSE+ este pentru obiectivele specifice privind incluziunea socială**



3. SUBPROGRAMUL "COMPLEXURI SPORTIVE"

a. Conform art. 3, alin. 1 din Anexa 3 la OG 25/2001 cu modificările și completările ulterioare se pot finanța următoarele categorii de servicii și lucrări: expertizare tehnică / expertizare energetică / proiectare / construcții noi / reabilitare / consolidare / extindere / modernizare / finalizare structuri începute cu aceeași destinație / dotare;

b. Conform art. 1, alin. 2, lit. c) din OG 25/2001 cu modificările și completările ulterioare, expresia **complexuri sportive** semnifică spații și terenuri special amenajate pe care se pot desfășura activități sportive și de recreere, acoperite sau în aer liber, inclusiv activități conexe.

4. SUBPROGRAMUL "AȘEZĂMINTE CULTURALE"

a. Conform art. 3, alin. 1 din Anexa 3 la OG 25/2001 cu modificările și completările ulterioare se pot finanța următoarele categorii de servicii și lucrări: expertizare tehnică / expertizare energetică / proiectare / construcții noi / reabilitare / consolidare / extindere / modernizare / finalizare structuri începute cu aceeași destinație / dotare;

b. Conform art. 1, alin. 2, lit. d) din OG 25/2001 cu modificările și completările ulterioare, expresia **așezăminte culturale** semnifică imobile în care se desfășoară activități în domeniul cultural, de informare și de educație permanentă, precum: căminele culturale, casele de cultură, universitățile populare, școlile populare de arte și meserii, centrele culturale și alte asemenea.

5. SUBPROGRAMUL "UNITĂȚI ȘI INSTITUȚII DE ÎNVĂȚĂMÂNT DE STAT"

a. Conform art. 3, alin. 1 din Anexa 3 la OG 25/2001 cu modificările și completările ulterioare se pot finanța următoarele categorii de servicii și lucrări: expertizare tehnică / expertizare energetică / proiectare / construcții noi / reabilitare / consolidare / extindere / modernizare / finalizare structuri începute cu aceeași destinație / dotare;

b. Conform art. 1, alin. 2, lit. e) din OG 25/2001 cu modificările și completările ulterioare, expresia **unități și instituții de învățământ de stat** semnifică imobile destinate procesului educațional și de cercetare, spații cu destinația de cămine și cantine, imobile destinate activităților cultural – sportive.

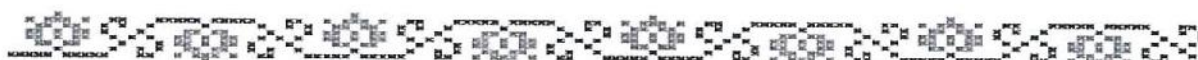
6. SUBPROGRAMUL "PATINOARE ARTIFICIALE"

a. Conform art. 3, alin. 1 din Anexa 3 la OG 25/2001 cu modificările și completările ulterioare se pot finanța următoarele categorii de servicii și lucrări: expertizare tehnică / expertizare energetică / proiectare / construcții noi / reabilitare / consolidare / extindere / modernizare / finalizare structuri începute cu aceeași destinație / dotare;

b. Conform art. 1, alin. 2, lit. f) din OG 25/2001 cu modificările și completările ulterioare, expresia **patinoare artificiale** semnifică patinoare artificiale pentru competiții naționale și internaționale, precum și patinoare artificiale de agrement.

7. SUBPROGRAMUL "UNITĂȚI SANITARE"

a. Conform art. 3, alin. 1 din Anexa 3 la OG 25/2001 cu modificările și completările ulterioare se pot finanța următoarele categorii de servicii și lucrări: expertizare tehnică / expertizare energetică / proiectare / construcții noi / reabilitare / consolidare / extindere / modernizare / finalizare structuri începute cu aceeași destinație / dotare;



PRIMĂRIA COMUNEI VULTURENI

a. Conform art. 3, alin. 1 din Anexa 3 la OG 25/2001 cu modificările și completările ulterioare se pot finanța următoarele categorii de servicii și lucrări: expertizare tehnică / expertizare energetică / proiectare / construcții noi / reabilitare / consolidare / extindere / modernizare / finalizare structuri începute cu aceeași destinație / dotare;

b. Conform art 1. alin. 2, lit. p) – r) din OG 25/2001 cu modificările și completările ulterioare, expresia:

i. **Fose septice** semnifică rezervoare etanșe subterane, în care se colectează apele menajere produse în gospodărie, elimină în bună măsură materiile poluante concentrate în apele uzate și asigură reținerea materiilor solide și a deșeurilor plutitoare;

ii. **Microstații de epurare** semnifică ansamblul de construcții și instalații destinat epurării apelor uzate, prin metode mecanice, mecano-chimice, biologice și altele;

iii. **Sistem de alimentare cu apă** semnifică ansamblul construcțiilor și terenurilor, instalațiilor tehnologice, echipamentelor funcționale și dotărilor specifice, prin care se realizează serviciul public de alimentare cu apă și care cuprinde, de regulă, următoarele componente: captări, aducțiuni, stații de tratare, stații de pompare cu sau fără hidrofor, rezervoare de înmagazinare, rețele de transport și distribuție, bransamente, până la punctul de delimitare a proprietății.

13. SUBPROGRAMUL "ALTE OBIECTIVE DE INTERES PUBLIC SAU SOCIAL ÎN DOMENIUL CONSTRUCȚIILOR"

a. Conform art. 3, alin. 1 din Anexa 3 la OG 25/2001 cu modificările și completările ulterioare se pot finanța următoarele categorii de servicii și lucrări: expertizare tehnică / expertizare energetică / proiectare / construcții noi / reabilitare / consolidare / extindere / modernizare / finalizare structuri începute cu aceeași destinație / dotare;

b. Conform art 1. alin. 2, lit. j) din OG 25/2001 cu modificările și completările ulterioare, expresia **alte obiective de interes public sau social în domeniul construcțiilor** semnifică orice tip de construcții care se realizează pentru satisfacerea nevoilor materiale și spirituale ale comunităților locale, inclusiv la nivel național, care nu se încadrează în restul categoriilor de subprograme.

CINE POATE FI BENEFICIAR ÎN CADRUL PROGRAMULUI NAȚIONAL DE CONSTRUCȚII DE INTERES PUBLIC SAU SOCIAL

Conform Art. 1, alin. 2, lit. k din OG 25/2001 cu modificările și completările ulterioare prin beneficiari se înțelege statul, prin autoritățile administrației publice centrale, autoritățile administrației publice locale, precum și alte instituții publice și instituții de interes public și persoane juridice recunoscute ca fiind de utilitate publică în condițiile legii, precum și alte entități ce funcționează în baza unor legi speciale, inclusiv persoane fizice și juridice în cazul Subprogramului "Lucrări în primă urgență".

De asemenea, antreprenorii români vor avea la dispoziție 3 miliarde de euro, pentru a fi accesați în mod direct din fondurile de coeziune în viitoarea perioadă de programare 2021-2027, printre altele urmând să fie create și 4 linii de finanțare a startup-urilor, în mediul rural și urban, conform unui document de negociere, intrat în posesia StartupCafe.ro.

În perioada de programare 2014-2020, au fost doar 1,5 miliarde de euro pentru oamenii de afaceri (dintr-un total de 22,5 miliarde de euro, cât a însemnat alocarea de fonduri europene structurale și de investiții pentru România, de la UE).

În prezentare apar fonduri pentru startup-uri și alte firme mici și mijlocii (IMM) la 2 obiective majore de politică urmărite de UE și asumate de România pentru 2021-2027:



PRIMĂRIA COMUNEI VULTURENI

De aici vor fi finanțate și investiții de stat foarte utile, cum ar fi obținerea vaccinului tetravalent (cu patru tulpini) la Institutul Cantacuzino sau înființarea unui institut de cercetare în medicină genetică.

Dar vor fi „tocați” bani europeni cu crearea de institute de stat în domeniul tehnologiei, în condițiile în care firme private românești fac cercetare-dezvoltare de calitate în România și au nevoie de fonduri. Astfel, statul român propune:

- Înființarea unui Institut de Inteligență Artificială pentru zona de robotică, automatizări industriale și IT
- Institutul pentru Tehnologiile Viitorului (nanotehnologii, microelectronică, fonică, materiale și tehnologii de fabricație avansate).

Toți acești bani vor fi atrași de către beneficiarii din România în principal prin 2 tipuri de programe operaționale:

- **cele 8 Programe Operaționale Regionale.** Reamintim că Guvernul actual vrea să spargă Programul Operațional Regional (POR), gestionat acum de Ministerul Lucărilor Publice, în 8 POR-uri mai mici, de sine stătătoare, câte unu pe fiecare regiune de dezvoltare, cu câte o autoritate de management.

Aici vor intra investiții în digitalizarea serviciilor publice locale, smart city; Smart specialization și transfer tehnologic, inovare, parcuri smart; IMM, robotică, digitalizare.

- **Programul Operațional Creștere inteligentă și digitalizare.** Aici se vor face proiecte de specializare inteligentă la nivel național, în sinergie cu programul UE Horizon, care este accesat direct de la Comisia Europeană de către beneficiari din UE și din state partenere (cum este Israelul, de exemplu).

Tot la acest program operațional vor intra și proiecte de internaționalizare, tranziție industrială, nanotehnologii, robotică, infrastructură de cercetare-dezvoltare-inovare, precum și instrumente financiare pentru finanțarea firmelor.

ÎN VIITOAREA POLITICĂ AGRICOLĂ COMUNĂ 2012-2027 se va pune accent pe susținerea formelor asociative din sectorul agricol în principal organizațiile de producători.

Interesul României este ca PAC să continue să fie o politică puternică, bazată pe cei doi piloni, cu o alocare bugetară la fel de consistentă ca până în prezent, care să poată răspunde provocărilor economice, de mediu și sociale.

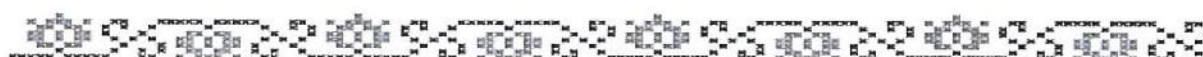
Alocări financiare pentru plăți directe și măsuri de piață – Pilonul I al PAC, finanțat din FEAGA

Plăți directe

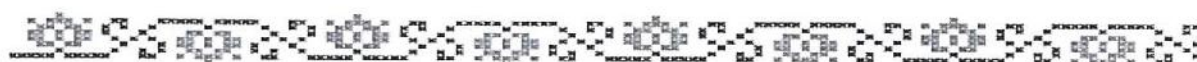
Conform anexei IV a proiectului de Regulament privind Planurile Strategice, România va avea în perioada 2021-2027 o alocare financiară totală pentru plățile directe de 13,5 miliarde euro, mai mare cu 1,252 miliarde euro față de perioada 2014-2020, reprezentând o creștere de 10,2%.

Sectorul vitivinicol

Conform anexei V a proiectului de Regulament privind Planurile Strategice, România va avea, în perioada 2021-2027, o alocare financiară anuală de 45.844.000 euro pentru intervenții în sectorul vitivinicol. În perioada 2014-2020, România are o alocare financiară pentru intervenții în sectorul vitivinicol de 47.700.000 euro anual, potrivit anexei VI la Regulamentul UE 1308/2013.

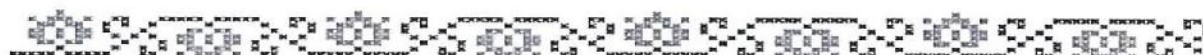


<p>programului Orizont Europa (activități de cercetare, demonstrare, validare și inovare, informare, schimb de experiență, promovare, protejare DPI);</p> <p>participarea la activitățile platformelor tematice de specializare inteligentă (Platformele S3), inclusiv formarea de alianțe strategice interregionale pentru pregătirea și depunerea de proiecte pentru programul Orizont Europa, componenta investiții interregionale inovative (informare, schimb de experiență, promovare, protejare DPI, achiziție expertiza pentru elaborare documentației de proiect);</p> <p>aderarea la structuri asociative/parteneriale transnaționale și participare la activități pregătitoare pentru depunere de proiecte în cadrul inițiativelor Institutului European pentru Inovare și Tehnologie(EIT) - Comunitățile pentru Inovare și Cunoaștere (KICs), Rețeaua Europeană a Regiunilor pentru Inovare și Cercetare (ERRIN), (contribuție anuală în calitate de membru asociat, activități de informare, schimb de experiență, promovare, protejare DPI, achiziții expertiza pentru elaborare documentații de proiect), etc.</p> <p>2. Consolidarea ecosistemului de CDI regional</p> <p>CDI și investiții pentru dezvoltarea infrastructurilor proprii în organizațiile CDI și universitățile publice, orientate spre nevoile identificate în procesul de descoperire antreprenorială</p> <p>CDI și investiții în organizațiile CDI și universitățile publice din regiune, în vederea pregătirii ofertei de cercetare pentru piață (transfer de know-how, marketing, obținerea, validarea și protejarea brevetelor, etc)</p>	<p>incubatoare, acceleratoare, parcuri științifice și tehnologice</p> <p>- microîntreprinderi, IMM-uri, întreprinderi mari</p> <p>- universități, instituții de învățământ superior</p> <p>- organizații CDI</p> <p>- clustere</p> <p>- entități de inovare și transfer tehnologic, inclusiv parcuri științifice și tehnologice</p> <p>- autorități ale administrației publice locale</p>	<p>RCO 06 Cercetători care lucrează în centre de cercetare care beneficiază de sprijin</p>	78
		<p>RCO 07 Instituții de cercetare care participa la proiecte de cercetare comune</p>	14
		<p>RCR 03 IMM-uri care introduc inovații în materie de produse sau procese</p>	273
		<p>RCR 06 Aplicații pentru brevet depuse</p>	7
		<p>RCR 08 Publicații din proiectele sprijinite</p>	43
		<p>RCR 19 Întreprinderi cu cifra de afaceri mărită</p>	90



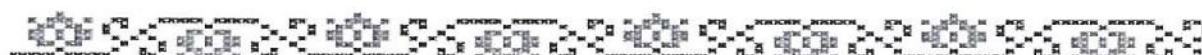
PRIMĂRIA COMUNEI VULTURENI

	<p>achiziția de noi tehnologii, automatizare, robotica, inteligența artificială, implementare soluții pentru customizare de masă (imprimare 3D, manufacturare digitală directă);</p> <p>implementare soluții pentru recuperarea, reutilizarea și revalorificarea unor materii prime, materiale, și produse prin reintroducerea în procesul de fabricație principal sau prin crearea de noi produse/servicii, pentru dezvoltarea de noi activități economice necesare integrării în lanțuri de valoare, etc; inclusiv investiții pentru adaptarea fluxului tehnologic și a capacității de producție la situații de criză cauzate de provocări societale majore (ex: pandemia Covid-19);</p> <p>certificare produse/servicii; design industrial; marketing și branding; achiziția/exploatarea unor drepturi de proprietate intelectuală.</p> <p>2. Dezvoltarea capacității ecosistemului antreprenorial de inovare pentru crearea și maturizarea start-up/spin-off în domeniul de specializare inteligentă prin investiții în crearea, dezvoltarea de incubatoare și acceleratoare de afaceri, pentru promovarea serviciilor și beneficiilor oferite de aceste</p>	<p>localizate în mediul urban</p> <p>-Start-up-uri localizate în mediul urban și rural</p>		<p>RCR 02 Investițiile private generate de măsurile de sprijin</p> <p>RCR 18 IMM-uri care utilizează servicii de incubare anual după crearea acestuia</p> <p>RCR 19 Intreprinderi cu cifra de afaceri marită</p>	<p>144,92 mil eur</p> <p>49</p> <p>570</p>
a (iv) dezvoltarea competențelor pentru specializarea inteligentă, tranziție industrială și antreprenoriat	<p>1. Dezvoltarea competențelor IMM-urilor pentru inovare, modernizare tehnologică și economie circulară, pentru a asigura sustenabilitatea investițiilor în IMM prevăzute la OS(i) și OS(iii)</p> <p>acumularea de cunoștințe pentru tranziție industrială și specializare inteligentă prin atragerea de personal calificat în cercetare-inovare sau prin organizarea de stagii de</p>	<p>-antreprenori</p> <p>-angajați din companii</p> <p>-cercetători</p> <p>-angajați din organizații CDI, universități, centre de transfer tehnologic</p> <p>-angajați din administrație publică locală și servicii subordonate aparatului central de stat</p>	3,375	<p>RCO 16 Participanți actori instituționali care participă la EDP</p> <p>RCO 101 IMM care investesc în competențe specializare inteligentă, tranziție industrială și antreprenoriat</p> <p>RCO 04 Intreprinderi care beneficiază de sprijin non-financiar</p>	<p>12</p> <p>915</p> <p>68</p>



PRIMĂRIA COMUNEI VULTURENI

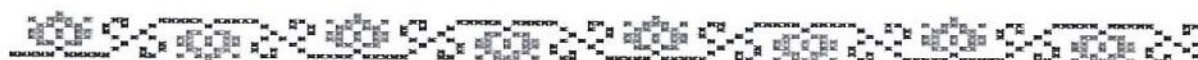
	a gestiona parteneriate si negocieri cu industria.				
	4. Crearea unei platforme de management a competențelor regionale pentru specializare inteligentă				
Prioritatea 2. Nord-Est - o regiune mai digitalizată					
Obiectiv Specific FEDR	Operațiuni (orientativ)	Grup țintă	Alocare financiară orientativă (mil EUR)	Indicatori	Țintă 2029
a(ii) Fructificarea avantajelor digitalizării, în beneficiul cetățenilor, al companiilor și al guvernelor	<p>1. Transformarea digitală a IMM-urilor orientată către creșterea intensității digitale</p> <p>Învestiții pentru sprijinirea utilizării de instrumente, echipamente și servicii digitale care să conducă la realizarea de pagini proprii de internet, promovare digitală (internet), găzduire tip „cloud”, e-facturare, e-comerț, digitalizarea comunicării cu consumatorul și/sau clientul, dezvoltarea de mail-room-uri digitale, digitalizarea colectării datelor, digitalizarea proceselor interne</p> <p>2. Crearea de servicii publice digitale noi, orientate către mediul privat și cetățeni:</p> <p>dezvoltarea, testarea și implementarea de aplicații și soluții tip e-guvernare noi sau semnificativ îmbunătățite, orientate către îmbunătățirea mediului de afaceri și antreprenoriatului, cât și reducerii substanțiale a sarcinii administrative a cetățeanului</p> <p>dezvoltarea de bănci de date tip „open data” și hărți geospațiale, ca suport informațional necesar, solicitat de către firme, cetățeni, alți factori interesați.</p>	-IMM-uri din mediul urban și rural - Administrație publică locală din localități urbane și/sau, după caz, comunele aflate în componenta zonei urbane funcționale	101,11	RCO 01 Intreprinderi care beneficiază de sprijin (din care: micro, medii, mari)	1057
				RCO 01 Intreprinderi care primesc sprijin financiar sub forma de grant	1057
				RCO 13 Servicii și produse digitale dezvoltate pentru întreprinderi	57,11 mil eue
				RCO 14 Instituii publice care beneficiază de sprijin pentru a dezvolta servicii și aplicații digitale	82
				RCR 11 Utilizatori de servicii și aplicații digitale publice	1.224.795
				RCR 13 Intreprinderi care ating un nivel ridicat de intensitate digitală	1057
Prioritatea 3. Nord-Est - o regiune durabilă, mai prietenoasă cu mediul					
Obiectiv Specific FEDR	Operațiuni (orientativ)	Grup țintă	Alocare financiară orientativă (mil EUR)	Indicatori	Țintă 2029



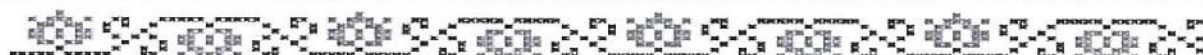
	sisteme de iluminat inteligente, etc.).				
b (vii) Îmbunătățirea protecției naturii și a biodiversității, a infrastructurii verzi în special în mediul urban și reducerea poluării	<p>Investiții care promovează infrastructura verde în zonele urbane, modernizarea și extinderea spațiilor verzi, inclusiv prin reconversia funcțională a spațiilor urbane degradate, a terenurilor virane degradate/neutilizate/abandonate și transformarea în spații verzi, Exemple de acțiuni:</p> <p>Amenajarea de spații verzi (defrișarea vegetației existente, modelarea terenului, plantarea cu plante perene/gazonarea suprafețelor, plantare arbori și arbuști, amenajare alei cu structura non-invazivă, foișoare, puncte de observare păsări, etc.)</p> <p>Amenajarea de păduri-parc (zone de acces, alei cu structura non-invazivă, platforme de popas, coridoare ecologice, etc.).</p>	UAT din mediul urban și din zone funcționale urbane	68,39	RCO 36 Suprafata infrastructurii verzi care beneficiaza de sprijin în zonele urbane	87 ha
				RCR 95 Populatia care are acces la infrastructuri verzi noi sau modernizate în zonele urbane	527.784

Prioritatea 4. Nord-Est - O regiune cu o mobilitate urbană mai durabilă

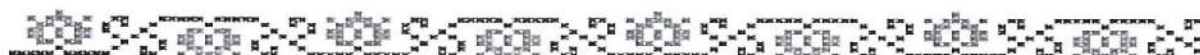
Obiectiv Specific FEDR	Operațiuni (orientativ)	Grup țintă	Alocare financiară orientativă (mil EUR)	Indicatori	Țintă 2029
b (viii) Promovarea mobilității urbane multimodale sustenabile	<p>1. Implementarea mobilității urbane durabile prin crearea, dezvoltarea transportului public în comun nepoluant</p> <p>Exemple de acțiuni: Crearea, modernizarea, reabilitarea, extinderea infrastructurii rutiere utilizate de transportul public în comun nepoluant; Crearea, modernizarea, reabilitarea, extinderea de benzi separate, folosite exclusiv pentru mijloacele de transport public de calatori; Modernizare, achiziționare de material rulant electric</p>	UAT din mediul urban și din zone funcționale urbane, în baza Planurilor de Mobilitate Urbană Durabilă	327,31	RCO 55 Lungimea liniilor de tramvai și metrou – noi	12,66 km
				RCO 56 Lungimea liniilor de tramvai și metrou – reconstruite/modernizate	4 km
				RCO 57 Capacitate material rulant ecologic pentru transportul public	22.831 persoane
				RCO 58 Piste ciclabile care beneficiaza de sprijin	71 km



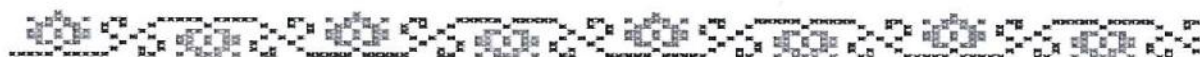
	<p>Crearea, modernizarea, reabilitarea, extinderea pistelor si traseelor pentru biciclete, a parcarilor pentru biciclete, inclusiv sistemelor de inchiriere de biciclete;</p> <p>Crearea, modernizarea, extinderea de zone si trasee pietonale si semi-pietonale;</p> <p>Dezvoltarea sistemelor de reducere, interzicere a circulației autoturismelor in anumite zone.</p> <p>Crearea, extinderea de trotuare si spatii dedicate transportului nemotorizat si amenajări urbane pentru pietoni.</p>				
Prioritatea 5. Nord-Est - o regiune mai accesibilă					
Obiectiv Specific FEDR	Operațiuni (orientativ)	Grup țintă	Alocare financiară orientativă (mil EUR)	Indicatori	Țintă 2029
<p>c (iii) Dezvoltarea unei mobilități naționale, regionale si locale durabile, reziliente in fata schimbărilor climatice, inteligente si intermodale, inclusiv îmbunătățire a accesului la TEN-T si a mobilității transfrontaliere</p>	<p>1. Modernizarea, construirea de legături rutiere secundare către rețeaua rutieră și nodurile TEN-T</p> <p>2. Dezvoltarea de soluții pentru descongestionarea/fluidizarea traficului (variante ocolitoare, etc.).</p> <p>Exemple de acțiuni: modernizarea, construirea drumurilor județene care se constituie in legături rutiere secundare către rețeaua rutieră și nodurile TEN-T, construirea unor noi segmente de drum județean pentru conectarea la autostrăzi sau drumuri expres; construcția variantelor ocolitoare cu statut de drum județean ce vor face parte din drumul județean respectiv construirea/realizarea de elemente pentru creșterea siguranței circulației, semnalisticii aferente; construirea, modernizarea, reabilitarea de pasaje/noduri rutiere si construirea pasarelelor pietonale; reducerea impactului asupra ariilor protejate prin refacerea/realizarea coridoarelor ecologice. construirea/modernizarea de stații si alveole (in cazul in care proiectul vizează un drum</p>	<p>-UAT la nivel județean și urban -parteneriate între UAT</p>	183,60	RCO 44 Lungimea drumurilor noi care beneficiaza de sprijin – altele	73 km
				RCO 46 Lungimea drumurilor reconstruite sau modernizate – altele	336 km
				RCR 55 Utilizatori de drumuri noi construite, reconstruite sau modernizate	12.473.700



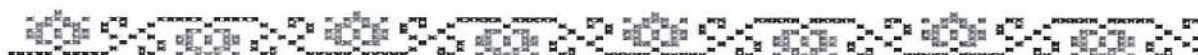
	<p>echiparea (inclusiv accesibilizare pentru persoane cu dizabilități, masuri de consolidare structurala in funcție de nivelul de expunere si vulnerabilitate la riscurile identificate.) infrastructurii educaționale pentru învățământul general obligatoriu in mediul urban si rural;</p> <p>construcția, reabilitarea, modernizarea, extinderea, echiparea (inclusiv accesibilizare pentru persoane cu dizabilități, masuri de consolidare structurala in funcție de nivelul de expunere si vulnerabilitate la riscurile identificate.) infrastructurii educaționale pentru învățământul profesional si tehnic (licee tehnologice si scoli profesionale) si cel vocațional, in mediul urban si rural;</p> <p>construcția, reabilitarea, modernizarea si dotarea infrastructurii sportive asociate unităților de învățământ, inclusiv a centrelor de pregătire sportivă (inclusiv olimpice), stabilite pe lângă școli sau instituiți de învățământ);</p> <p>reabilitarea, modernizarea, extinderea si echiparea (inclusiv accesibilizare pentru persoane cu dizabilități, măsuri de consolidare structurala in funcție de nivelul de expunere si vulnerabilitate la riscurile identificate.) infrastructurii educaționale universitare, inclusiv case de cultura ale studenților;</p> <p>achiziționare de microbuze/autobuze/autocare școlare electrice (echipate pentru transportul elevilor cu dizabilitati locomotorii) pentru transportul elevilor domiciliati in localitatile rurale din zonele limitrofe comunelor, orașelor, municipiilor, precum si din zonele rurale izolate, inclusiv infrastructura de incarcare electrica la nivel de unitate scolara - acest tip de actiune poate fi doar parte componenta a unui proiect de tip investiții in infrastructura educationala;</p>				
--	---	--	--	--	--



<p>restaurarea, consolidarea, protecția și conservarea monumentelor istorice;</p> <p>dotări pentru expunerea și protecția patrimoniului cultural mobil și imobil;</p> <p>adaptarea obiectivelor de patrimoniu cultural pentru găzduirea de evenimente, activități cultural-creative</p> <p>construirea, extinderea, modernizarea, reabilitarea, dotarea clădirilor cu funcții culturale, centrelor culturale muzeelor, teatrelor, biblioteci;</p> <p>conservarea, protecția și valorificarea durabilă a patrimoniului cultural și dezvoltarea de noi servicii culturale;</p> <p>reabilitare, modernizare, creare drumuri de acces pietonal, ciclabil, transport public în comun curat, către obiective, interconectate cu rețeaua existentă/dezvoltată pietonală, ciclabilă, transport în comun, inclusiv parcuri pentru biciclete;</p> <p><u>Turism balnear</u></p> <p>construcția, reabilitarea, modernizarea bazelor de tratament, a centrelor balneare și a bazelor de kinetoterapie ca resorturi cu servicii integrate (servicii de tip sănătate și întreținere, balneo, activități de recreere, activități sportive etc);</p> <p>construcția, reabilitarea, modernizarea rețelelor de captare și / sau transport a izvoarelor minerale și saline cu potențial terapeutic;</p> <p>reabilitarea instalațiilor de alimentare cu apă minerală de la surse la bazele de tratament;</p> <p>restaurarea, consolidarea, protecția și conservarea clădirilor declarate monumente istorice care se afla în stațiuni balneoclimatice;</p> <p>reabilitare, modernizare, creare drumuri de acces pietonal, ciclabil, transport public în comun curat, către bazele de tratament, interconectate cu rețeaua existentă/dezvoltată</p>	RCO 77 Situri turistice și culturale sprijinite	23
	RCO 114 Spatii deschise create sau reabilitate in zone urbane	38
	RCR 77 Vizitatori in situurile care beneficiaza de sprijin	939.995
	RCR 19 Intreprinderi cu cifra de afaceri crescuta	188

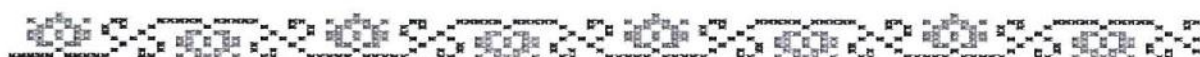


			orientati vă (mil EUR)		
	<p>1. Operatiuni dedicate constructiei si dezvoltarii capacitatii administrative a AM POR Nord-Est, potențialilor beneficiari si beneficiari:</p> <p>sprijin (inclusiv costuri administrative, de personal) pentru implementarea și manageentul programului, respectiv programare, identificarea și dezvoltarea proiectelor (inclusiv îndrumare help-desk), întocmirea de documentatii tehnico-economice, pregătire, selecție, verificare și monitorizare, evaluare, control și audit;</p> <p>formare profesionala (instruiri, conferințe, mese rotunde, seminarii, ateliere de lucru, schimburi de experienta, etc.) specifice domeniilor finantate in cadrul programului in vederea imbunatatirii calificarii personalului AM POR, in scopul imbunatatirii cunostintelor, competentelor beneficiarilor si a potențialilor beneficiari in ceea ce privește POR Nord-Est;</p> <p>instruirea personalului AM POR Nord-Est, a potențialilor beneficiari si beneficiari pe teme orizontale:elaborare ghiduri, ajutor de stat, metodologie de aplicare SCO, achizitii publice, evitarea conflictului de interese, prevenire neregului, fraudă și coruptie, etc – in complementaritate cu actiuni finantate POAT;</p> <p>instruirea personalului AM POR Nord-Est, a potențialilor beneficiari si beneficiari pe teme aferente POR Nord-Est: digitalizare, orașe inteligente, cercetare-inovare, dezvoltare urbana, etc. – in complementaritate cu actiuni finantate POAT;</p> <p>suport pentru dezvoltarea unei structuri one stop shop</p>	<p>-Personalul AM POR Nord-Est, structuri parteneriale (CDR Nord-Est, CRP Nord-Est, CM POR Nord-Est, RIS3 Nord-Est, -potențiali beneficiari, - beneficiari</p>	75,83	RCO 7S3 Personal finanțat din FEDR	170



CAPITOLUL 7. Bibliografie

1. <https://comunavultureni.ro/>
2. <http://statistici.insse.ro/shop/>
3. <http://www.bacau.insse.ro/main.php?id=453>
4. <http://www.fonduri-structurale.ro/>
5. <http://www.anpm.ro/strategia-nationala-pentru-dezvoltare-durabila>
6. www.apdrp.ro
7. Strategia de dezvoltare economică durabilă a județului Bacău
8. Strategia de dezvoltare Regională Nord-Est
9. Agenda 2030
10. Acord de parteneriat propus de România pentru perioada de programare 2021-2027
11. Dan Ghinea, *Enciclopedia geografică a României*, Editura Enciclopedică, București, 2000
12. Noul Cod Administrativ
13. https://ec.europa.eu/info/food-farming-fisheries/key-policies/common-agricultural-policy/future-cap_ro
14. <https://www.startupcafe.ro/bani-europeni/fonduri-europene-2021-2027-startup-orase-sate.html>
15. www.dacoromanica.ro – Tablou de regrupare a comunelor rurale
16. *Comuna Vultureni, Anuarul Sosec al României mari*
17. *Anuarul statistic al Județului Bacău, editia 2017*



Date generale primărie:

Localitate: Vultureni

📍 Cod poștal: 607665

Județ: Bacău

☎ Telefon: 0234/285100

Țară: România

📠 Fax: 0234/285088

E-mail: office@comunavultureni.ro

